

Hyclean Automation System

Austausch- Anleitung

Controller / Stellantriebe

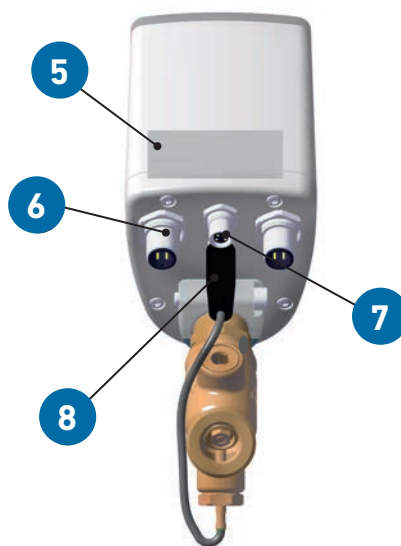
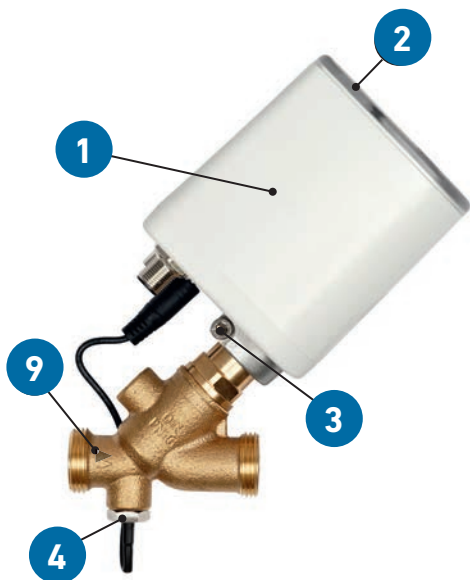


Hycleen Automation System - Austausch-Anleitung Controller / Stellantriebe



Legende

JRG LegioTherm Ventil mit Controller / Stellantrieb



- 1 Controller / Stellantrieb
- 2 Licht-Ring
- 3 Controller Befestigungsschraube (Inbusschlüssel)
- 4 Temperaturfühler PT1000
- 5 Etikette mit Seriennummer (abziehbar)
- 6 M12 Stecker für Verkabelung in Serien (Master/Ventil)
- 7 M8 Stecker für externe Sensorverbindung
- 8 Stecker für PT1000
- 9 Durchflusspfeil
- 10 Dämmung

Vorbereitung

Für den Austausch benötigen Sie folgende Hilfsmittel:

Werkzeuge

- Taschenlampe
- Wasserfester Markierstift
- Leiter/ Steighilfe
- Akkuschauber
- Inbus SW 4
- Wasserpumpenzange
- Seitenschneider

Material

- Kabelbinder 300 mm
- Ersatz Controller / Stellantriebe

Technische Unterlagen

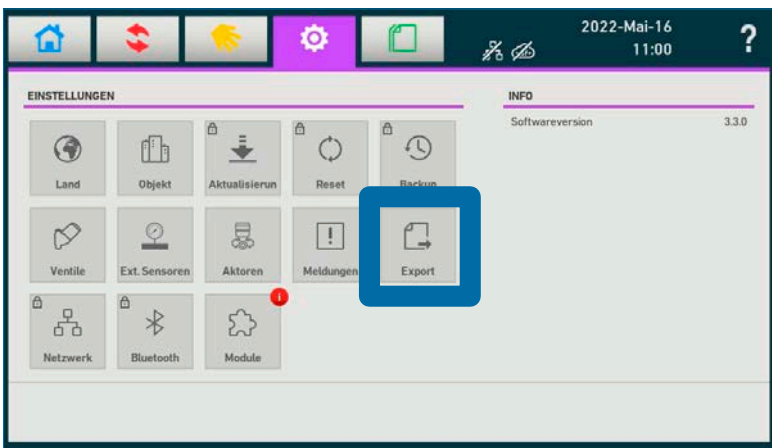
- Anlagenschema / Grundriss / Revisionsplan

1 Ausserbetriebnahme

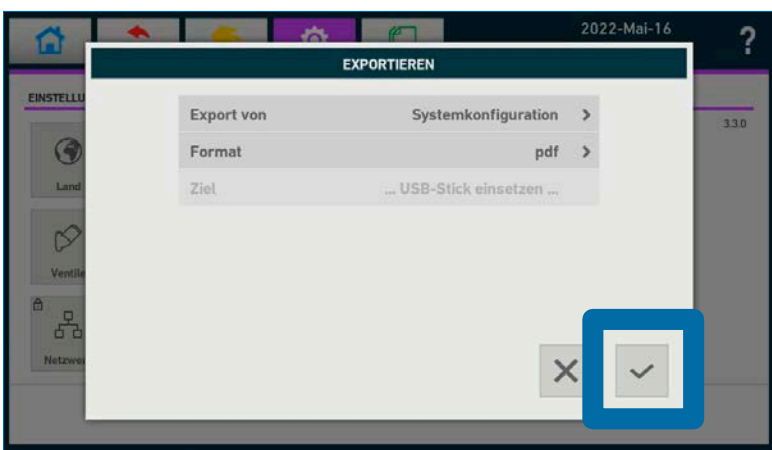
Bitte vor dem Austausch die aktuelle Systemkonfiguration (Inbetriebnahme Protokoll) auf einen USB-Stick herunterladen.



1.1
Entsperren Sie den Sperrbildschirm indem Sie den [Code 137](#) eingeben.



1.2
Unter Einstellungen können Sie beim Export die aktuelle Systemkonfiguration herunterladen.



1.3
USB-Stick in die dafür vorgesehene Schnittstelle einstecken. Durch bestätigen der Häkchen-Taste wird das Protokoll erstellt.
[Das pdf Dokument vom USB-Stick auf einen PC laden](#), damit der USB-Stick für die Inbetriebnahme nach dem Austausch frei ist. Ansonsten wird das erstellte Protokoll überschrieben.

Durch den Austausch der Controller / Stellantriebe kann es vorkommen, dass Daten (wie z.B. Ventilnamen) verloren gehen. Anhand des erstellten Protokolls können fehlende Daten nach der Inbetriebnahme, welche nach dem Austausch erfolgt, manuell am Master eingegeben werden

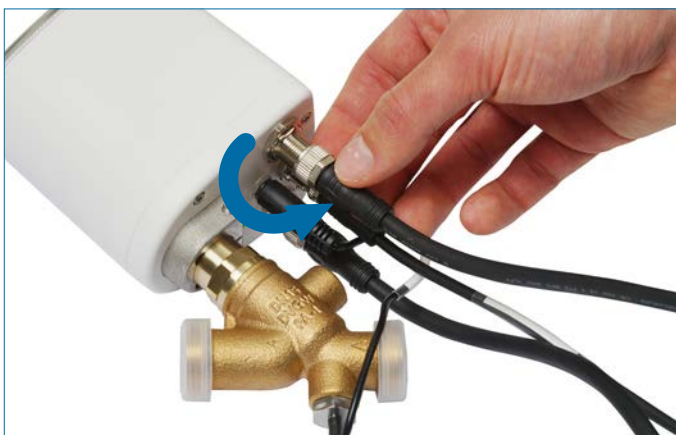
2 Ausbau Controller / Stellantriebe



2.1
Die Anlage muss vor dem Austausch der Controller / Stellantriebe stromlos gemacht werden.



2.2
Gehen Sie von Ventil zu Ventil tauschen Sie die Controller / Stellantriebe aus. Die Reihenfolge der angeschlossenen Ventile muss dabei nicht eingehalten werden.



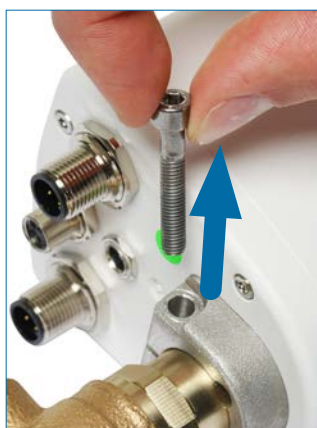
2.3
Lösen Sie das Spannungs- und Kommunikationskabel vom Controller / Stellantrieb.

Tipp: Wenn von Hand nicht möglich, nehmen Sie eine Wasserpumpenzange zu Hilfe.

Hycleen Automation System - Austausch-Anleitung Controller / Stellantriebe



2.4
Lösen Sie den PT1000 (Temperaturfühler) und wenn vorhanden, den externen Sensor vom Controller / Stellantrieb.

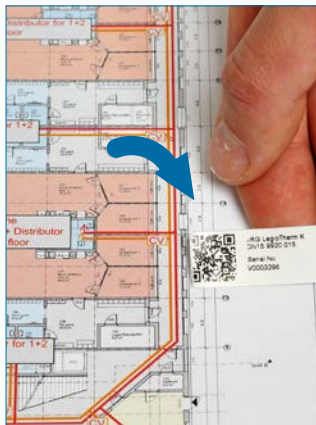


2.5
Lösen Sie die Innensechskantschraube des montierten Controllers / Stellantriebs mit Hilfe des mitgelieferten Inbusschlüssels. Die Schraube muss komplett vom Controller / Stellantrieb gelöst werden.

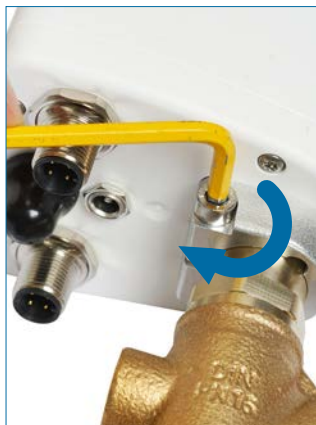


2.6
Entfernen Sie den bestehenden Controller / Stellantrieb vom Ventil und markieren Sie diesen mit einem Kreuz.

3 Einbau neuer Controller / Stellantriebe



3.1 Lösen Sie den Aufkleber mit der Seriennummer des neuen Controllers / Stellantriebs ab und platzieren Sie ihn auf Ihrem bestehenden Anlagenschema beim entsprechenden Ventil.



3.2 Montieren Sie den neuen Controller / Stellantrieb an das Ventil und ziehen Sie die Schraube an.



3.3 Schließen Sie den PT1000 (Temperaturfühler) und wenn vorhanden, den externen Sensor an. Schließen Sie die beiden Spannungs- und Kommunikationskabel am neuen Controller / Stellantrieb an (handfest anziehen). **Beachten Sie, dass beim letzten Controller / Stellantrieb in der Reihe nur ein Anschluss benötigt wird.**

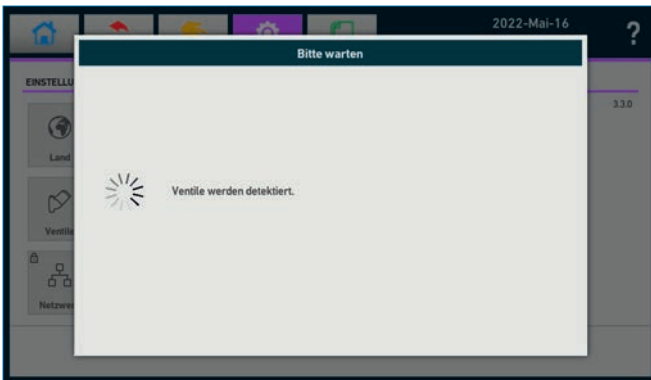


3.4 Diese Schritte wiederholen Sie, bis bei allen Ventilen die Controller / Stellantriebe ausgetauscht sind.

4 Inbetriebnahme

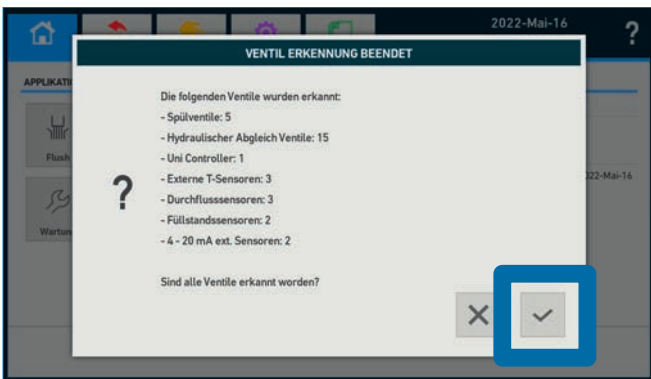


4.1
Nach dem Austausch der Controller /Stellantriebe den Master wieder einschalten.



4.2
Die Ventile werden detektiert.

4.3
Firmware wird aktualisiert (Uhr läuft).
Warten bis Info beendet aufpoppt.



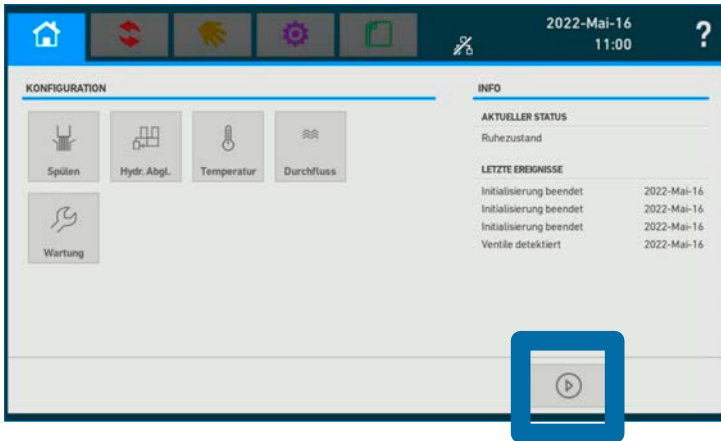
4.4
Wurden alle Ventile erkannt, bestätigen Sie dies durch die Häklein-Taste.
Warten.



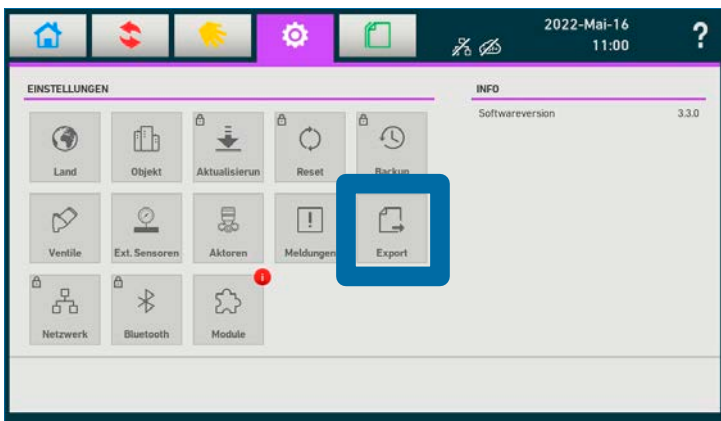
4.5
Die Information - Initialisierung der 'Devices' - wird kurz eingeblendet.

Je nach Anlage können zusätzlich die Infos
- Netzwerkverbindung hergestellt
- Cloud Verbindung hergestellt
aufpoppen.

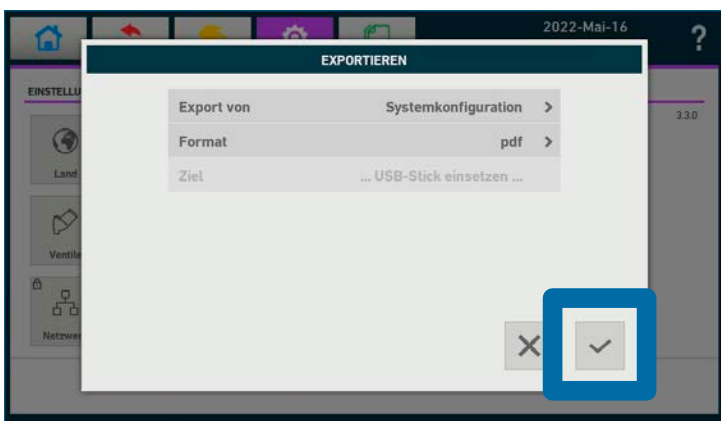
Hycleen Automation System - Austausch-Anleitung Controller / Stellantriebe



4.6
Play-Taste bestätigen / starten.



4.7
Unter Einstellungen können Sie beim Export nun die neuen Systemkonfigurationen (das Inbetriebnahme Protokoll) herunterladen.



4.8
USB-Stick in die dafür vorgesehene Schnittstelle einstecken.

Sollte sich eine alte Systemkonfiguration auf dem USB-Stick befinden, wird diese automatisch überschrieben.
Durch bestätigen der Häkchen-Taste wird das Protokoll erstellt.

5 Versand

Senden Sie uns die neuen und alten Systemkonfigurationen (auch per Mail möglich) zusammen mit den ausgetauschten Controllern / Stellantrieben wieder zurück.

Die Konfiguration vor und nach dem Austausch wird von uns abgeglichen.

Bei Abweichungen werden wir Sie kontaktieren.

E-Mail: tkd.jrg.ps@georgfischer.com



Lokale Unterstützung weltweit

Besuchen Sie unsere Website, um sich mit Ihrem lokalen Spezialisten in Verbindung zu setzen:
www.gfps.com/our-locations



Ident. Nr. 35 09 460 05 / 02.25 / ©Georg Fischer JRG AG

BFS Code 1161452_v1_02_2025

Production: GF BFS / SDE

Die hierin enthaltenen Informationen und technischen Daten (zusammenfassend "Daten") sind unverbindlich, sofern sie nicht ausdrücklich schriftlich bestätigt werden. Die Angaben stellen weder ausdrückliche, stillschweigende oder zugesicherte Eigenschaften dar, noch werden Eigenschaften oder eine Haltbarkeit zugesichert. Alle Angaben sind freibleibend. Es gelten die Allgemeinen Verkaufsbedingungen der Georg Fischer Rohrleitungssysteme. Übersetzt mit www.DeepL.com/Translator (kostenlose Version)