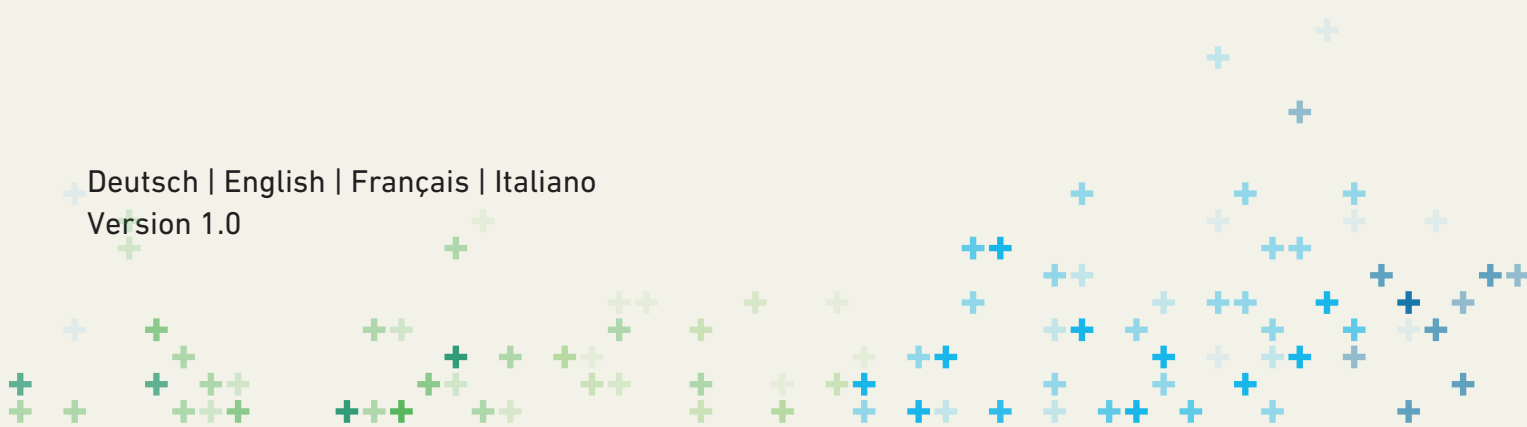
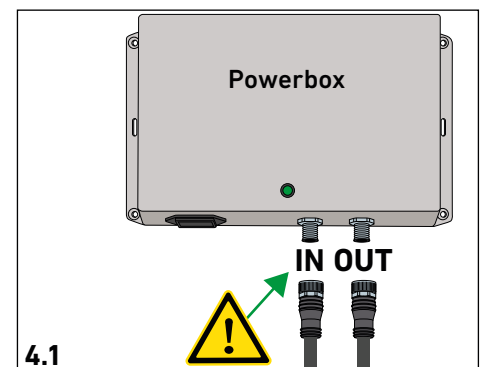
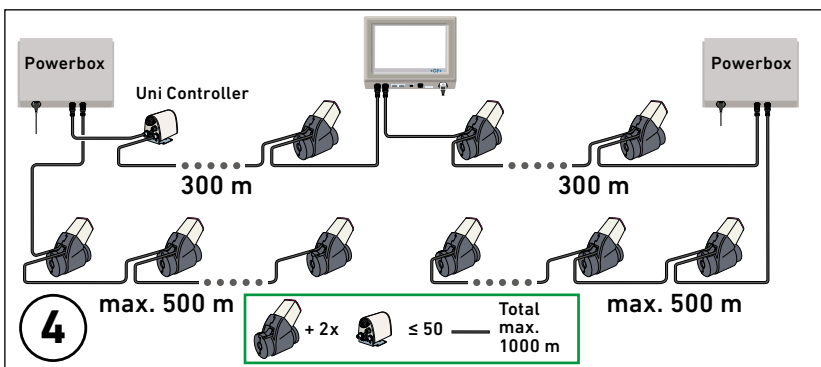
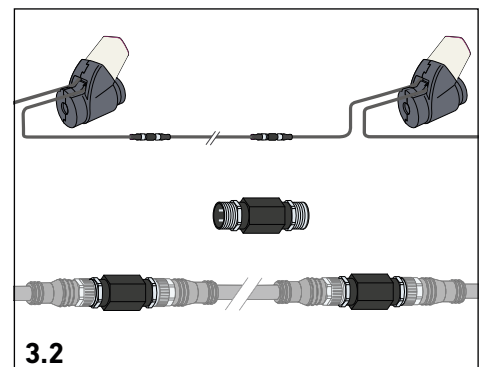
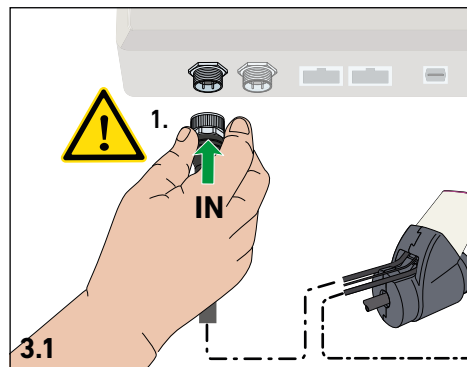
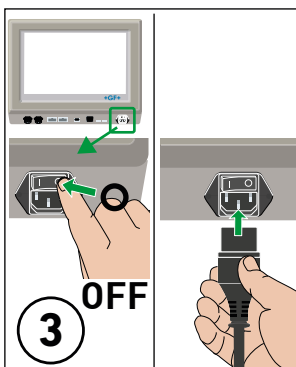
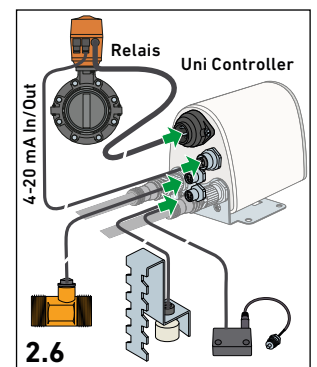
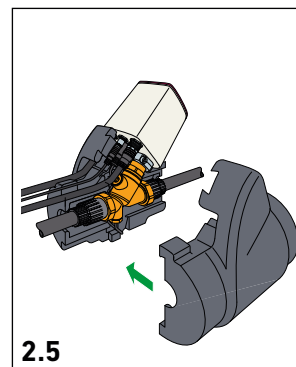
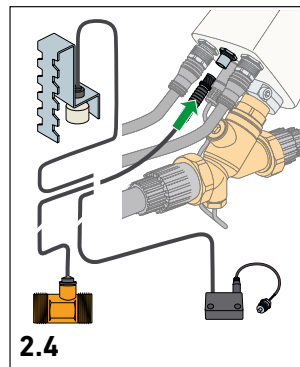
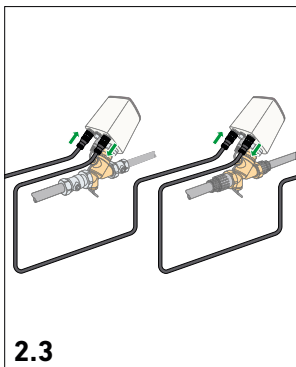
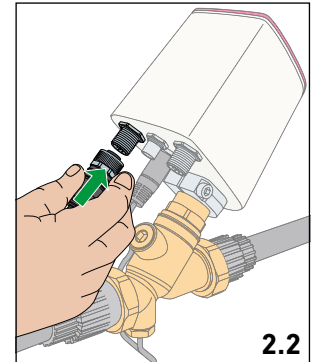
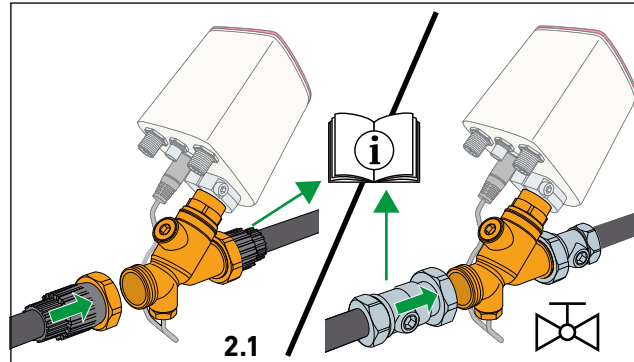
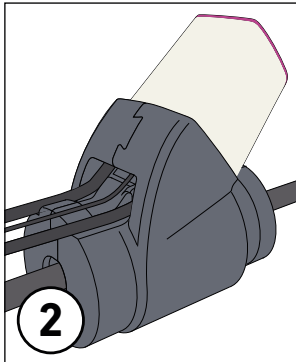
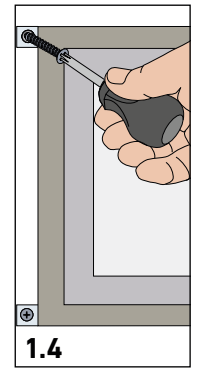
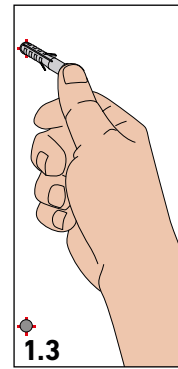
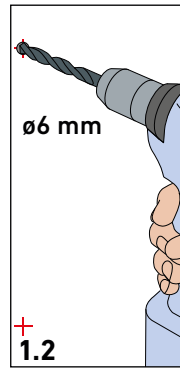
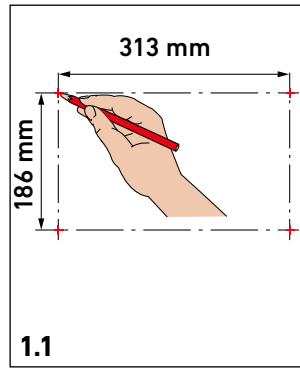
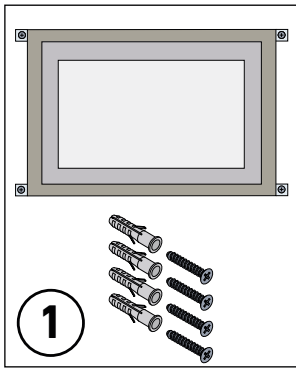
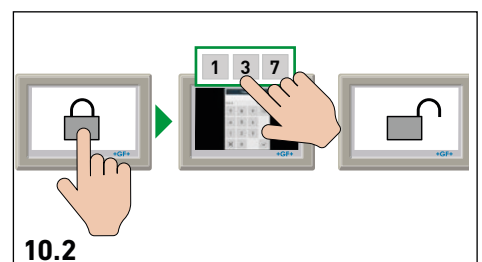
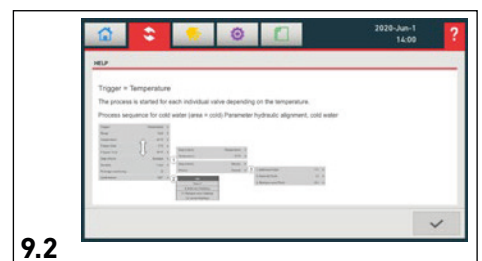
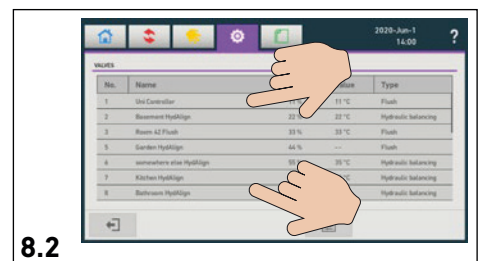
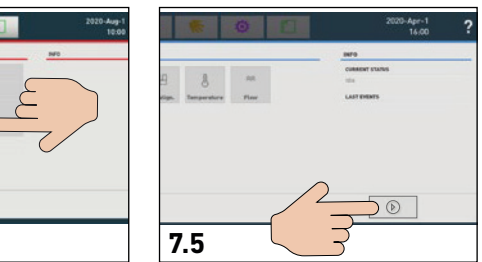
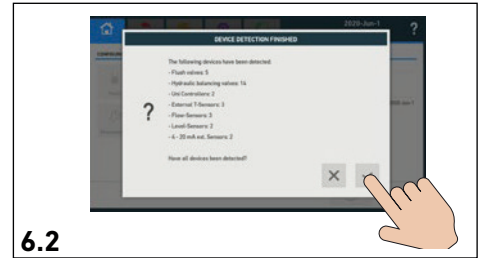
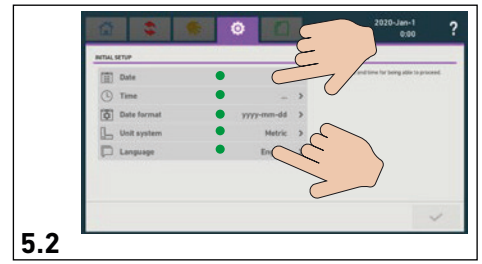
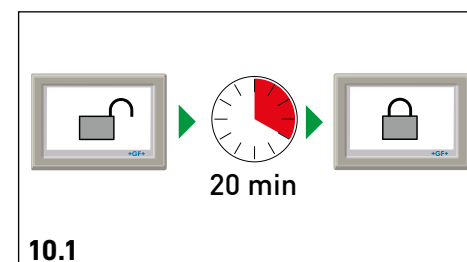
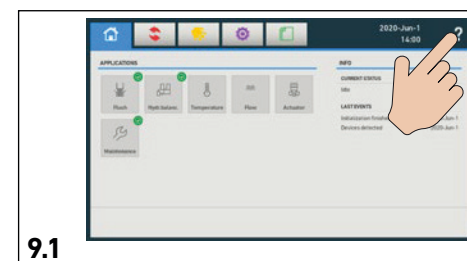
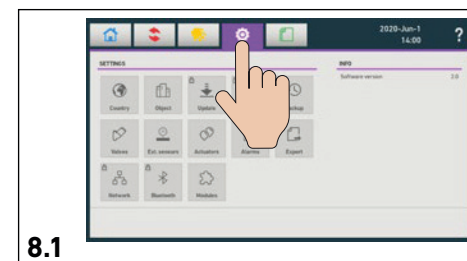
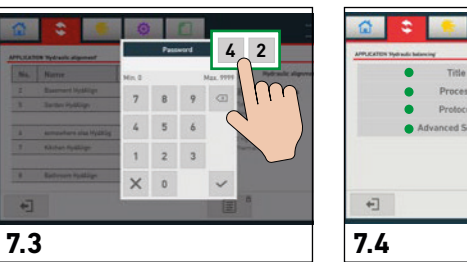
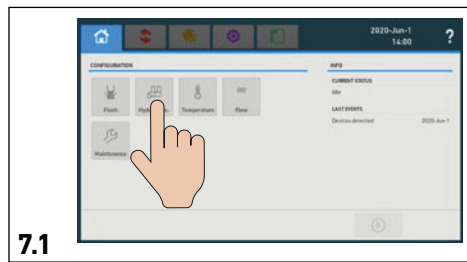
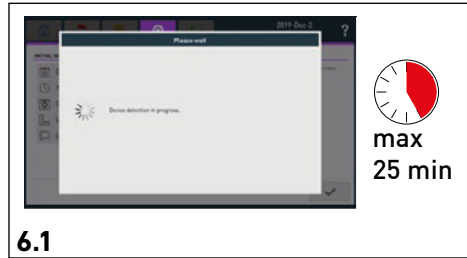
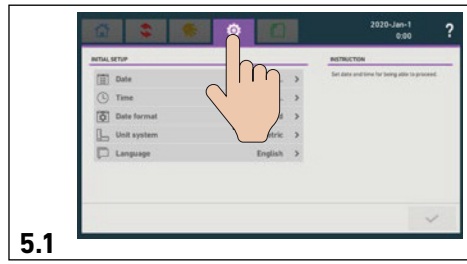
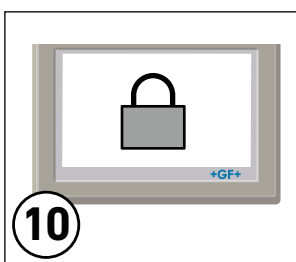
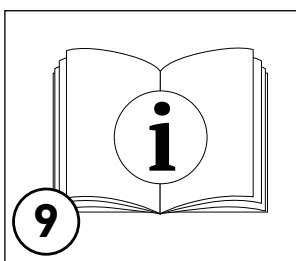
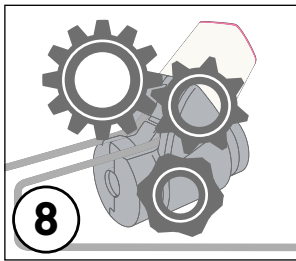
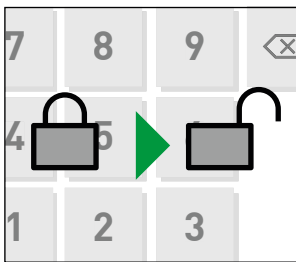
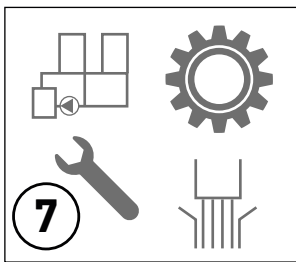
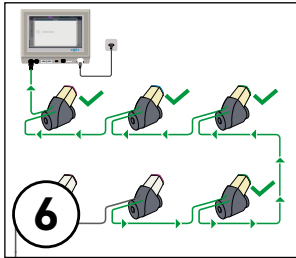
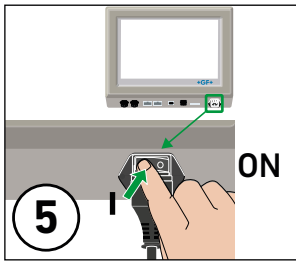


Hyclean Automation System

Kurzanleitung Quick Guide







Inhaltsverzeichnis/Contents

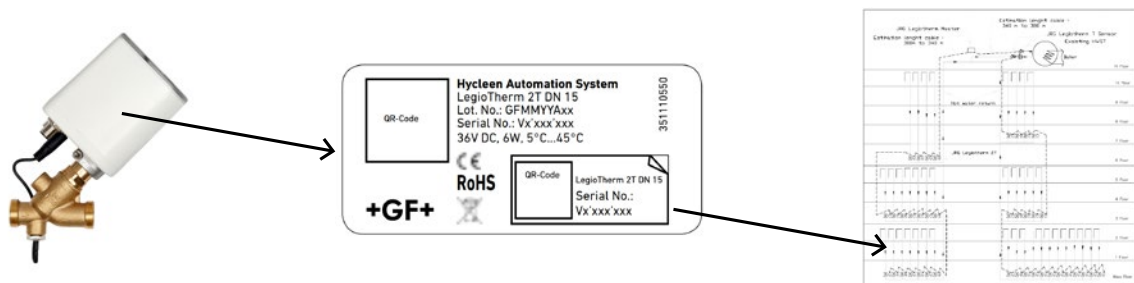
1	Deutsch	6
	1.1 Checkliste für die Installation und Inbetriebnahme	6
	1.2 Download unterstützende Dokumente und Anleitungen.....	6
	1.3 Registrierung	7
	1.4 Kontakt	7
2	English	8
	2.1 Check list for installation and startup.....	8
	2.2 Download support documents & instructions	8
	2.3 Registration	9
	2.4 Contact	9
3	Français	10
	3.1 Liste de contrôle pour l'installation et la mise en service	10
	3.2 Télécharger les documents de référence et les manuels	10
	3.3 Inscription.....	11
	3.4 Contact	11
4	Italiano	12
	4.1 Check-list per l'installazione e la messa in funzione.....	12
	4.2 Download di documenti e istruzioni di riferimento	12
	4.3 Registrazione	13
	4.4 Contatti	13

1 Deutsch

1.1 Checkliste für die Installation und Inbetriebnahme

Hinweise zur Installation

- Ventilpositionen bei der Auslieferung
 - Hydraulische Abgleichventile haben einen Öffnungsgrad von 50%
 - Spülventile sind geschlossen (Öffnungsgrad von 0%)
- Alle Kabelverbindungen müssen ausreichend angezogen sein.
- Zur eindeutigen Identifikation der Hycleen Ventile wird empfohlen, von jedem Ventil einen der beiden Kleber abzunehmen und am besten direkt an der entsprechenden Position im Anlagenschema oder auf einem Blatt Papier anzubringen sowie eine eindeutige Kennzeichnung (zum Beispiel Strangbezeichnung) hinzuzufügen.



Zu beachten vor der Inbetriebnahme

- ➔ Einstellung der Zirkulationspumpe ist zu überprüfen und entsprechend anzupassen. Idealerweise ist diese auf statisch einzustellen, sodass der Differenzdruck konstant und der Volumenstrom variabel ist (Halbautomatik).
- ➔ Einstellungen der Temperatur und Zustand vom Warmwasserbereiter überprüfen. Dieser muss genügend Warmwasser bereitstellen.
- ➔ Überprüfen, dass alle am Hycleen Automation System angeschlossenen Ventile, Sensoren und Controller erkannt wurden.

1.2 Download unterstützende Dokumente und Anleitungen

Folgende Dokumente sind auf der GFPS-Homepage unter Hycleen Automation System (dazu ganz nach unten scrollen) zum Download verfügbar.

<https://www.gfps.com/com/de/products-solutions/systems/hycleen-automation-system.html>



- Bedienungsanleitung
- Kurzanleitung Inbetriebnahme
- Kurzanleitung Betrieb (Zustandsanalyse, Optimierung und Datenspeicherung)
- Fragen/Antworten & Alarme

1.3 Registrierung

Die Georg Fischer JRG AG freut sich, Sie als Nutzer des Hycleen Automation System gewonnen zu haben.

Um Ihnen bei Fragen oder für die Hilfestellung rund um das Hycleen Automation System bestmöglich Auskunft zu geben, würden wir uns freuen, wenn Sie Ihre Hycleen Anlage auf unserer Georg Fischer Connect Plattform registrieren.

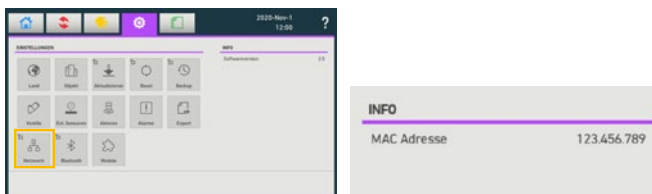
connect.gfps.com

Auf dieser Plattform profitieren Sie von einer einfachen Systemübersicht ihres Hycleen Automation System wie auch vom vereinfachten Erwerb zusätzlicher Module wie die Gebäudeleitsystem-Schnittstellen BACnet und REST API, die neue Applikation zur erweiterten Automatisierung «Aktor Automation Applikation» und die innovative Möglichkeit zum Fernzugriff auf Ihre Anlage mit Hycleen Connect.

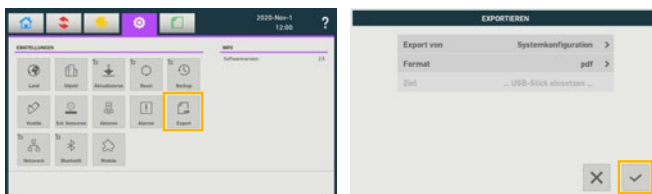
Als Dankeschön für die Registrierung erhalten Sie von uns den Lizenzschlüssel für das Modul «Master Relais» zur einfachen Programmierung der beiden Master Relais (24V & 230V) kostenlos zum Download. Einfach das heruntergeladene Lizenzfile auf einen USB-Stick speichern, den USB-Stick im Master einstecken und unter Netzwerk/Module aktivieren.

Registrierung

Für die Registrierung ist die individuelle Hycleen Master Identifikation notwendig. Diese ist im Systemkonfigurationsfile oder unter «Einstellungen/Netzwerk» zu finden.



Ebenfalls benötigt wird die Systemkonfiguration Ihres Hycleen Automation Systems als PDF. Diese können Sie gemäss folgender Anleitung vom Master auf einen USB-Stick herunterladen und dann auf die Connect Plattform hochladen.



Hinweis: Besteht keine Verbindung der Anlage mit Hycleen Connect, ist am Master wöchentlich zu kontrollieren, ob eine Fehlermeldung anstehend ist. Im Falle einer Fehlermeldung ist entsprechend zu reagieren, um einen reibungslosen Betrieb der Anlage sicherzustellen.

1.4 Kontakt

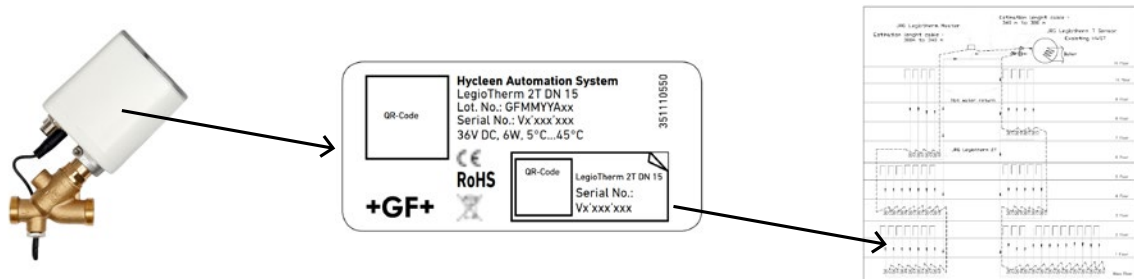
Kontaktaufnahme mit dem technischen Kundendienst von Georg Fischer JRG AG:
Telefon +41 (0) 61 975 23 77
tkd.jrg.ps@georgfischer.com

2 English

2.1 Check list for installation and startup

Notes for installation

- Valve position at delivery
 - Hydraulic compensation valves have an opening degree of 50%
 - Flushing valves are closed (opening degree 0%)
- All cable connections must be sufficiently tightened.
- For the clear identification of the Hycleen valves we recommend removing one of the stickers from each valve and attaching it directly to the corresponding position on the system diagram or to a piece of paper and adding a clear label (for example the thread name).



Notes before startup

- ➔ The setting of the circulation pump must be checked and adjusted accordingly. Ideally, it should be set to static to keep the differential pressure constant and the volume flow variable (semi-automatic).
- ➔ Check the temperature settings and state of the water heater. It must provide enough hot water.
- ➔ Make sure that all valves, sensors and Controller connected to the Hycleen automation system are recognized.

2.2 Download support documents & instructions

The following documents are available for download on the homepage of GF Piping Systems under Hycleen Automation System (scroll all the way down).

<https://www.gfps.com/com/en/products-solutions/systems/hycleen-automation-system.html>



- **Instruction manual**
- **Short instructions for commissioning**
- **Short instructions for operation**
(status analysis, optimisation and data storage)
- **Questions/Answers & Alarms**

2.3 Registration

Georg Fischer JRG AG is happy to welcome you as a user of the Hycleen Automation System.

We would appreciate your registering your Hycleen system on our Georg Fischer Connect platform, which would allow us to provide you with the best possible answers to your questions or support you with the operation of the Hycleen Automation System.

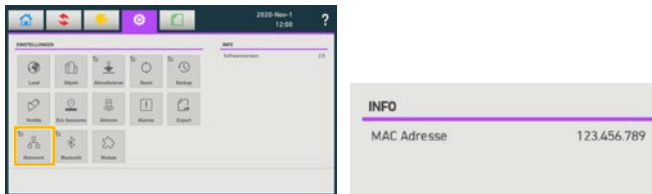
connect.gfps.com

This platform offers you a simple system overview of your Hycleen Automation System and facilitates the purchase of additional modules such as the building management system interfaces BACnet and REST API, the new application for enhanced automation «Actor Automation Application» and the innovative remote access option to your system via Hycleen Connect.

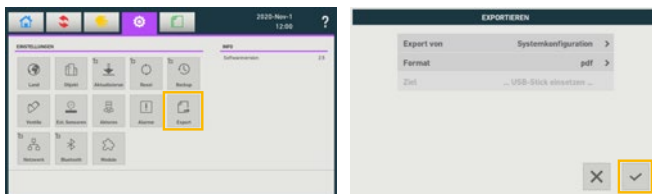
As a thank you for your registration we shall provide you with the license key for the «Master Relay» module for the easy programming of the two Master relays (24V & 230V) for download free of charge. Simply save the downloaded license file to a USB stick, insert the USB stick into the Master and activate under network/modules.

Registration

Registration requires the individual Hycleen Master identification. This can be found in the system configuration file or under «settings/network».



The system configuration of your Hycleen Automation System in PDF form is also required. You can follow the below instructions to download it from the Master to a USB stick and then upload it to the Connect platform.



Note: If the system is not connected to Hycleen Connect, check the master for error messages on a weekly basis. If an error message shows, respond accordingly to ensure smooth operation of the system.

2.4 Contact

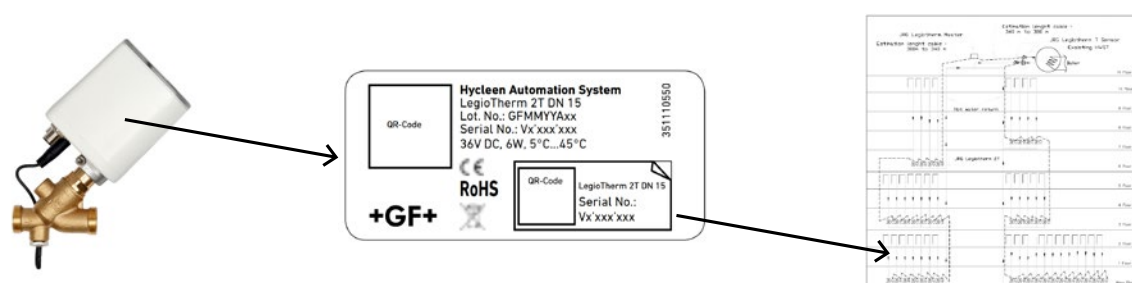
To contact the technical customer service of Georg Fischer JRG AG:
Telephone +41 (0) 61 975 23 77
tkd.jrg.ps@georgfischer.com

3 Français

3.1 Liste de contrôle pour l'installation et la mise en service

Remarques sur l'installation

- Positions des vannes à la livraison
 - Les vannes d'équilibrage hydraulique présentent une ouverture de 50 %
 - Les vannes de purge sont fermées (ouverture de 0 %)
- Tous les raccords par câble doivent être suffisamment serrés.
- Afin d'identifier sans équivoque les vannes Hycleen, il est recommandé de retirer un des deux adhésifs de chaque vanne et de le coller idéalement à l'endroit correspondant sur le schéma du système ou sur une feuille de papier et de l'identifier (par ex. désignation de la gaine).



À prendre en compte avant la mise en service

- ➔ Le réglage de la pompe de circulation doit être contrôlé et adapté si nécessaire. Procéder idéalement à un réglage statique, de manière à ce que la pression différentielle reste constante et que le débit varie (semi-automatique).
- ➔ Vérifier les réglages de la température et l'état du chauffe-eau. Celui-ci doit fournir suffisamment d'eau chaude.
- ➔ Vérifier que toutes les vannes, tous les capteurs et Controller raccordés au système Hycleen Automation sont bien détectés.

3.2 Télécharger les documents de référence et les manuels

Les documents suivants peuvent être téléchargés sur la page d'accueil GFPS, dans la rubrique Hycleen Automation System (tout en bas de la page).

<https://www.gfps.com/com/en/products-solutions/systems/hycleen-automation-system.html>



- Mode d'emploi
- Guide rapide de mise en service
- Guide rapide d'exploitation
(analyse d'état, optimisation et sauvegarde de données)
- Questions/réponses & alarmes

3.3 Inscription

L'entreprise Georg Fischer JRG AG se réjouit de vous compter parmi les utilisateurs de Hycleen Automation System.

Afin de répondre du mieux possible à vos questions et de vous fournir les informations les plus pertinentes concernant le Hycleen Automation System, nous vous invitons à inscrire votre installation Hycleen sur notre plateforme Georg Fischer Connect.

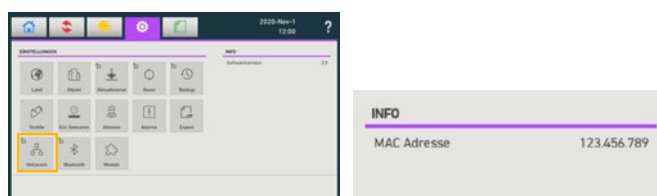
connect.gfps.com

Sur cette plateforme, vous bénéficiez d'un aperçu simple de votre système Hycleen Automation ainsi que de la possibilité d'acheter facilement des modules supplémentaires tels que les interfaces du système de gestion technique des bâtiments BACnet et REST API, la nouvelle application d'automatisation étendue « Aktor Automation » et la possibilité innovante d'accès à distance à votre installation avec Hycleen Connect.

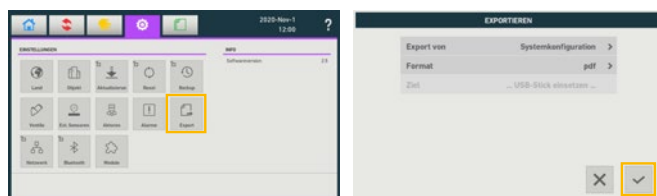
Pour vous remercier de votre inscription, vous recevrez de notre part la clé de licence pour télécharger gratuitement le module « Master Relais » pour programmer facilement les deux relais Master (24 V et 230 V). Il suffit d'enregistrer le fichier de licence téléchargé sur une clé USB, d'enfiler la clé USB dans le Master et de l'activer sous réseau/modules.

Inscription

Votre identifiant individuel Hycleen Master est requis pour l'inscription. Celui-ci se trouve dans le fichier de configuration système, ou sous « Réglages/réseau ».



Un PDF de la configuration de votre système Hycleen Automation est également nécessaire. Vous pouvez le télécharger sur une clé USB en suivant les instructions suivantes depuis Master et le charger ensuite sur la plateforme Connect.



Remarque : Si l'installation n'est pas connectée à Hycleen Connect, contrôler toutes les semaines sur le Master si un message d'anomalie s'affiche. Si un message d'anomalie s'affiche, réagir en conséquence pour assurer le bon fonctionnement de l'installation.

3.4 Contact

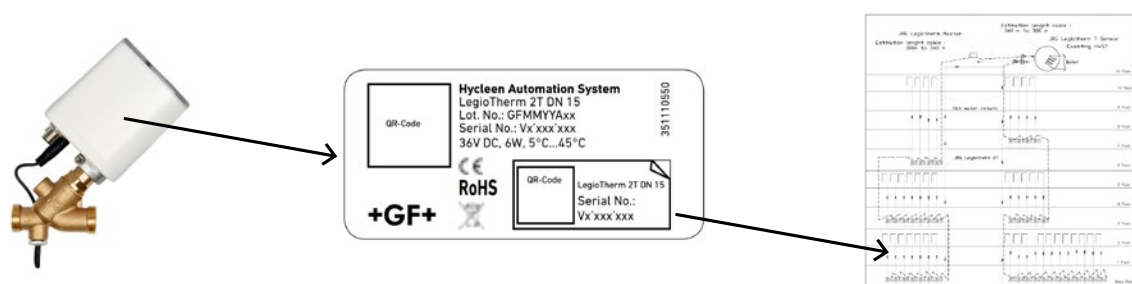
Contactez le service technique de Georg Fischer JRG AG :
Téléphone +41 (0) 61 975 23 77
tkd.jrg.ps@georgfischer.com

4 Italiano

4.1 Check-list per l'installazione e la messa in funzione

Avvertenze per l'installazione

- Posizioni delle valvole allo stato di consegna
 - Le valvole di bilanciamento idraulico hanno un grado di apertura del 50%
 - Le valvole di lavaggio sono chiuse (grado di apertura 0%)
- Tutte le connessioni dei cavi devono essere adeguatamente serrate.
- Per l'identificazione univoca delle valvole Hycleen, si raccomanda di rimuovere da ogni valvola una delle due etichette adesive e di applicarla preferibilmente nello schema dell'impianto, direttamente nella corrispondente posizione, oppure su un foglio di carta, aggiungendovi un identificativo univoco (ad esempio la denominazione della sezione).



Punti da osservare prima della messa in funzione

- ➔ Controllare l'impostazione della pompa di circolazione e modificarla in modo adeguato. Scegliere preferibilmente l'impostazione statica, in modo tale che la pressione differenziale sia costante e la portata sia variabile (modo semiautomatico).
- ➔ Controllare le impostazioni della temperatura e le condizioni dello scaldacqua. Quest'ultimo deve fornire una quantità sufficiente di acqua calda sanitaria.
- ➔ Controllare che siano state riconosciute tutte le valvole, i sensori e i Controller collegati al sistema Hycleen Automation System.

4.2 Download di documenti e istruzioni di riferimento

I seguenti documenti possono essere scaricati dalla home page di GFPS alla voce Hycleen Automation System (scorrere la pagina fino in fondo).

<https://www.gfps.com/com/en/products-solutions/systems/hycleen-automation-system.html>



- Istruzioni per l'uso
- Guida rapida alla messa in funzione
- Guida rapida all'uso
(analisi delle condizioni, ottimizzazione e salvataggio dei dati)
- Domande/risposte & allarmi

4.3 Registrazione

Georg Fischer JRG AG è lieta di accogliervi tra gli utenti di Hycleen Automation System.

Per poter rispondere meglio alle vostre domande o fornirvi la migliore assistenza possibile per tutto ciò che riguarda il sistema Hycleen Automation System, vi invitiamo a registrare il vostro impianto Hycleen nella nostra piattaforma Georg Fischer Connect.

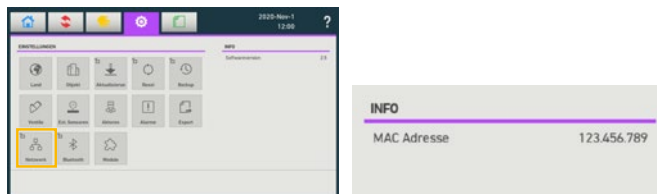
connect.gfps.com

Questa piattaforma vi offre una panoramica chiara del vostro Hycleen Automation System e modalità di acquisto semplificate per i moduli supplementari, come le interfacce BACnet e REST API per sistemi di gestione degli edifici, la nuova applicazione di automazione attuatori ampliata e l'innovativa possibilità di accesso da remoto al vostro impianto con Hycleen Connect.

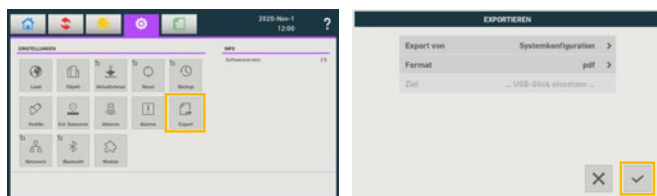
Per ringraziarvi di aver registrato il vostro impianto, vi forniremo la chiave di licenza per il modulo «Relè Master», che potrete scaricare gratuitamente e vi permetterà di programmare facilmente entrambi i relè Master (24 V e 230 V). Basterà salvare su una chiavetta USB il file di licenza scaricato, inserire la chiavetta USB nel Master e attivarla nel menu Rete/Moduli.

Registrazione

Per la registrazione è necessario l'identificativo Hycleen Master personale. Esso si trova nel file di configurazione del sistema oppure in «Impostazioni/Rete».



È inoltre necessaria la configurazione di sistema del vostro Hycleen Automation System in formato PDF. Potete scaricare questo file dal Master su una chiavetta USB, seguendo le istruzioni sotto riportate, e quindi caricarlo sulla piattaforma Connect.



Nota : In caso di mancanza di connessione del sistema con Hycleen Connect, controllare settimanalmente il master per verificare che non ci siano messaggi d'errore in sospeso. In caso di un messaggio di errore, operate di conseguenza per assicurare il buon funzionamento del sistema.

4.4 Contatti

Per contattare il servizio di assistenza tecnica di Georg Fischer JRG AG:
 Telefono +41 (0) 61 975 23 77
 tkd.jrg.ps@georgfischer.com

Local support around the world

Visit our webpage to get in touch with your local specialist:

www.gfps.com/our-locations



BFS Code 1161594_v1_02_2025

Production: GF BFS / SDE

The information and technical data (altogether "Data") herein are not binding, unless explicitly confirmed in writing. The Data neither constitutes any expressed, implied or warranted characteristics, nor guaranteed properties or a guaranteed durability. All Data is subject to modification. The General Terms and Conditions of Sale of Georg Fischer Piping Systems apply.