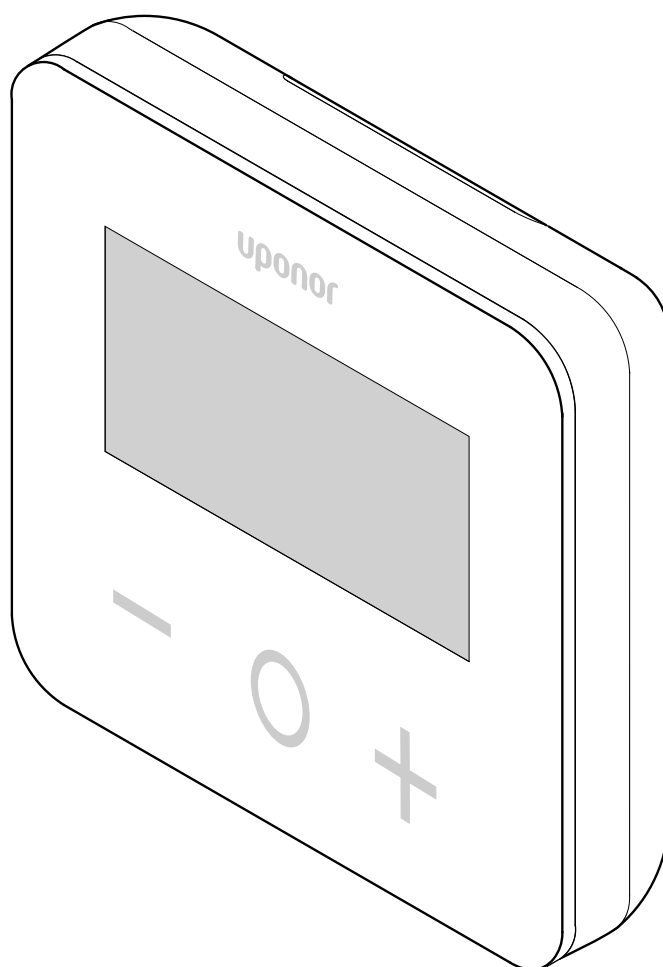


Uponor Base Digital Termostat T-27 230V

DK Installations- og betjeningsvejledning



Indholdsfortegnelse

1	Copyright og ansvarsfraskrivelse.....	3
2	Forord.....	4
2.1	Sikkerhedsforskrifter.....	4
2.2	Bortskaffelse af produktet (WEEE).....	4
3	Uponor Base Digital Termostat T-27 230V - beskrivelse.....	5
3.1	Termostatfunktioner.....	5
3.2	Systemkompatibilitet.....	5
4	Installation.....	6
4.1	Placering af termostat.....	6
4.2	Installationsprocedure.....	6
5	Drift.....	9
5.1	Aktivér termostaten.....	9
5.2	Beskrivelse af LCD-displayet.....	9
5.3	Displaytemperaturer (Comfort/ECO).....	10
5.4	Sætpunkt for temperatur (Comfort/ECO).....	10
5.5	Indstillinger.....	10
5.6	Varme/køle-tilstande.....	11
5.7	Komfort/ECO-tilstande.....	11
5.8	Reduktionstemperatur for ECO-tilstand.....	11
5.9	Reguleringsvalg.....	12
5.10	Grænse for høj gulvtemperatur.....	12
5.11	Grænse for lav gulvtemperatur.....	12
5.12	Kalibrering af intern rumføler.....	12
5.13	Kalibrering af ekstern rumføler.....	13
5.14	Funktionen Lås taster og display.....	13
5.15	Softwareversion.....	14
5.16	Minimumsværdi for indstillingsområdet for setpunkttemperaturen.....	14
5.17	Maksimumsværdi for indstillingsområdet for setpunkttemperaturen.....	14
5.18	Hystereseværdi.....	14
5.19	Nulstilling til fabriksindstillinger.....	14
6	Fejlfinding.....	15
6.1	Fejl i temperaturmålingen.....	15
7	Tekniske data.....	16
7.1	Tekniske specifikationer.....	16
7.2	Mål.....	16
7.3	Ledningsdiagram.....	16
7.4	Menubeskrivelse.....	17

1 Copyright og ansvarsfraskrivelse

Denne installations- og betjeningsvejledning er udarbejdet af Uponor, og alt indhold er udelukkende til informationsformål. Indholdet af vejledningen (inklusive grafik, logoer, ikoner, tekst og billeder) er omfattet af ophavsret og beskyttet af verdensomspændende lovgivning om ophavsret og traktatbestemmelser. Du accepterer at overholde alle love vedrørende ophavsret over hele verden ved brug af vejledningen. Ændring eller brug af vejledningens indhold til andre formål er en overtrædelse af Uponors ophavsret, varemærke- og andre ejendomsrettigheder.

Det forudsættes i vejledningen, at sikkerhedsforanstaltningerne er blevet overholdt fuldstændig og derudover, at Uponor-rumstyringssystemet, inklusive alle komponenter, som er en del af dette system, og som er omfattet af vejledningen:

- vælges, planlægges, installeres og sættes i drift af en autoriseret og kompetent planlægger og installatør i overensstemmelse med de aktuelle (på installationstidspunktet) instruktioner i installation fra Uponor samt i overensstemmelse med alle gældende regler for bygge- og blikkenslagerarbejde og andre krav og retningslinjer;
- ikke er blevet udsat (midlertidigt eller konstant) for temperaturer, tryk og/eller spændinger, der overstiger grænserne, der er trykt på produkterne eller er angivet i instruktioner fra Uponor;
- forbliver på dets oprindelige installationssted og ikke repareres, udskiftes eller forstyrres uden forudgående skriftlig tilladelse fra Uponor;
- er sluttet til drikkevandsforsyninger eller kompatible sanitets-, varme- og/eller køleprodukter godkendt eller specificeret af Uponor;
- ikke er tilsluttet til eller anvendes med produkter, dele eller komponenter, der ikke er fra Uponor, medmindre de er godkendt eller specificeret af Uponor; og
- ikke udviser tegn på modifikation, fejlhåndtering, utilstrækkelig vedligeholdelse, forkert opbevaring, forsømmelighed eller hændelige skader før installation og idrifttagning.

Selvom Uponor tilstræber at sikre, at vejledningen er nøjagtig, giver Uponor ingen garanti for, at indholdet heri er nøjagtigt. Uponor forbeholder sig ret til når som helst og uden forudgående varsel at ændre specifikationerne og funktionerne beskrevet i denne vejledning eller ophøre med produktionen af de beskrevne Uponor-produkter. Vejledningen leveres i "forhåndenværende stand" uden nogen form for hverken udtrykkelige eller stiltiende garantier. Oplysningerne skal verificeres uafhængigt, før de anvendes på nogen måde.

I det videst mulige omfang, som loven tillader, frasiger Uponor sig enhver garanti, såvel direkte som indirekte, herunder, men ikke begrænset til, stiltiende garantier for salgbarhed, egnethed til særlige formål eller garanti for, at immaterielle rettigheder ikke krænkes.

Denne ansvarsfraskrivelse gælder for, men er ikke begrænset til, vejledningens nøjagtighed, pålidelighed og korrekthed.

Uponor hæfter under ingen omstændigheder for nogen indirekte, specielle eller hændelige skader, følgeskader eller tab, der skyldes brug af eller manglende evne til at bruge materialerne eller oplysningerne i vejledningen, eller nogen krav, der kan henføres til fejl, udeladelser eller andre unøjagtigheder i vejledningen, selvom Uponor er blevet gjort opmærksom på muligheden for sådanne skader.

Denne ansvarsfraskrivelse og eventuelle bestemmelser i vejledningen begrænser ikke kundernes lovmæssige rettigheder.

2 Forord

Installations- og betjeningsvejledningen beskriver, hvordan systemets komponenter installeres og betjenes.

Erhvervsbrugere skal kontakte deres leverandør og kontrollere købskontraktens betingelser og vilkår. Dette produkt må ikke blandes med andet kommercielt affald til bortskaffelse.

2.1 Sikkerhedsforskrifter


Sikkerhedsregler

Overhold følgende foranstaltninger, når du installerer og betjener Uponor-udstyr:


- Læs og følg instruktionerne i monterings- og driftsvejledningen.
- Montering skal udføres af en kompetent person i henhold til lokale bestemmelser.
- Det er ikke tilladt at foretage ændringer, som ikke er angivet i denne vejledning.
- Alle strømforsyninger skal afbrydes, før arbejde på kabler og ledninger påbegyndes.
- Der må ikke bruges vand til at rengøre Uponor-komponenter.
- Uponor-komponenter må ikke udsættes for brændbare dampe eller gasser.

Vi påtager os ikke noget ansvar for beskadigelser eller nedbrud, der er opstået som følge af manglende overholdelse af disse instruktioner.


Strømforsyning


	Advarsel! Uponor-systemet bruger 50 Hz, 230 V vekselspænding. Afbryd omgående strømmen i nødstilfælde.
---	--

Tekniske begrænsninger

	Forsigtig! Undgå interferens ved at holde installations-/datakabler på afstand af kabler med mere end 50 V.
---	---

2.2 Bortskaffelse af produktet (WEEE)

	BEMÆRK! Gælder i EU og andre europæiske lande med separate indsamlingssystemer
---	--

 Denne markering, der er vist på produktet eller i den tilhørende litteratur, angiver, at det ikke må bortskaffes med det øvrige husholdningsaffald, når dets levetid er udløbet. For at forebygge mulige skader på miljøet eller menneskers sundhed fra ukontrolleret bortskaffelse af affald skal dette adskilles fra andre former for affald og genvindes ansvarligt for at fremme bæredygtig genbrug af materielle ressourcer.

Husholdningsbrugere skal enten kontakte den forhandler, som de købte dette produkt af, eller de lokale myndigheder, for at få nærmere oplysninger om, hvor og hvordan de kan indlevere dette produkt til miljømæssig sikker genvinding.

3 Uponor Base Digital Termostat T-27 230V - beskrivelse



CD0000426

Uponor Base Digital Termostat T-27 230V (termostat T-27) leveres med et stort LCD-display og taster.

Temperaturen vises med store cifre, så den er nemmere at læse – også på afstand.

Frontglasset gør det nemt at rengøre termostatens forside.

En særlig elektronik (TRIAC) sørger for, at termostaten er helt støjsvag under drift og giver den største komfort i alle rum.

3.1 Termostatfunktioner

Termostatens vigtigste egenskaber:

- Montering
 - på væggen
 - Med eurodåse planforsænket
- Støjsvag omskiftning (TRIAC)
- Kan forsyne op til 5 telestater med strøm
- Valgfrit: der kan tilsluttes en ekstern temperatursensor til termostaten med henblik på måling af rum- eller gulvtemperaturen

Softwarefunktioner

Termostatsoftwarens vigtigste egenskaber:

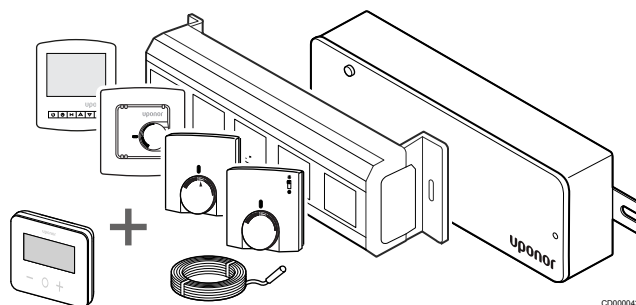
- Temperaturbegrænsning
- Valgfri tilslutning af gulvføler
- Varme/køle-omskifter
- Reguleringstilstande
 - **rt**: stuetemperatur
 - **rS**: ekstern følertemperatur
 - **rFt**: rumtemperatur med gulvtemperaturbegrænsning
- Komfort/ECO-tilstande
- Indikation af behov på displayet
- Kalibrering
- Ventilmotion – udløser, at telestatventilen åbnes i 2 minutter, hvis telestaten har været lukket i 3 dage (72 timer)
- Nulstilling til fabriksindstillinger

3.2 Systemkompatibilitet



BEMÆRK!

Du kan finde mere detaljerede oplysninger, produktsortiment og dokumentation på Uponors hjemmeside: www.uponor.dk.

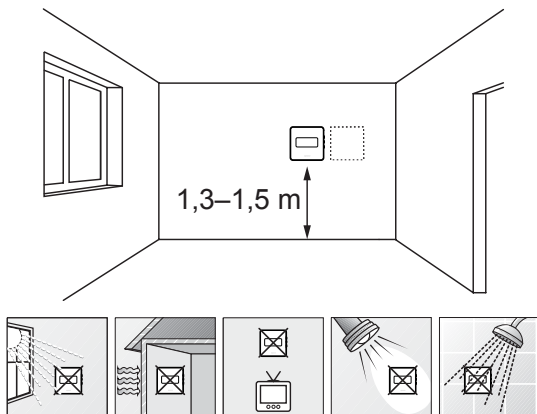


CD0000427

Termostaten T-27 er kompatibel med det aktuelle Uponor Base-kontrolsystem 230 V, Uponor Base flexiboard kontrolenheder (X-24/X-25/X-26/X-27), Uponor Base X-23 kabelboks samt med Uponor Smatrix gulv-/følføl S-1XX.

4 Installation

4.1 Placering af termostat

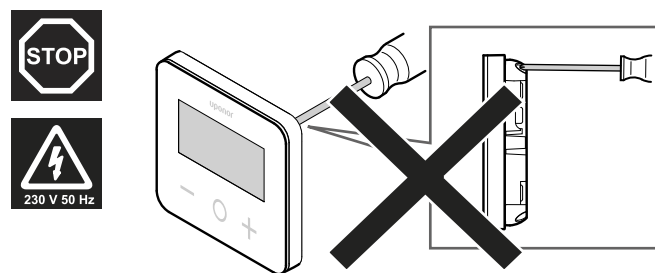


SD0000002

- Vælg en indendørs væg og en position 1,3 m til 1,5 m over gulvet.
- Sørg for, at termostaten ikke udsættes for direkte sollys.
- Sørg for, at termostaten ikke varmes af solskin gennem væggen.
- Sørg for, at termostaten er isoleret fra enhver varmekilde, f.eks. et tv, elektronisk udstyr, kamin, spotlight og så videre.
- Sørg for, at termostaten er isoleret fra enhver fugtkilde og vandsprøjt (IP30).

4.2 Installationsprocedure

	Advarsel! Termostaten bruger 230 V vekselstrøm. Åbn og/eller adskil aldrig frontdækslet fra termostatsens bagside!
	Forsigtig! Undlad at trykke hårdt på LCD-skærmen, da dette kan forårsage uoprettelig skade.

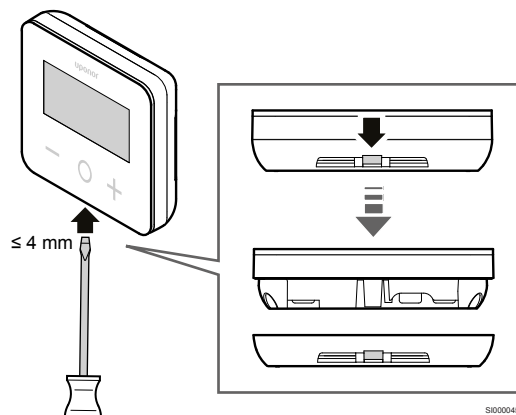


SD0000464

Følg disse trin for at installere termostaten:

Fjern plastikdækslet på bagsiden

1

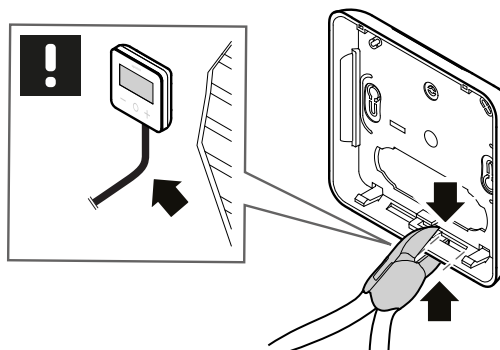


SD0000456

Brug en flad skruetrækker/fladt værktøj (med en bredde på maks. 4 mm) til at fjerne plastikdækslet på bagsiden.

Om nødvendigt: Skær plastikdelen på bagsiden af

2

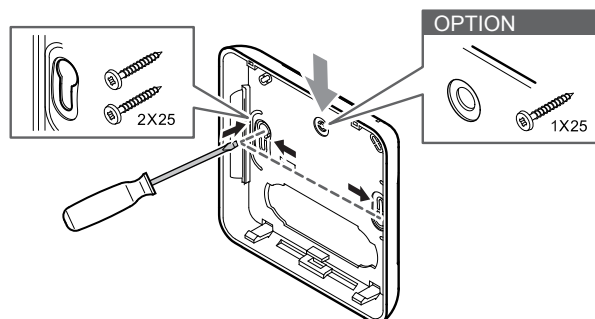


SD0000457

Hvis termostaten er vægmonteret, og kablerne (eller nogle af dem) er placeret på væggen, skal du skære plastikdelen på bagsiden af.

Fjern plastikken

3



SD0000458

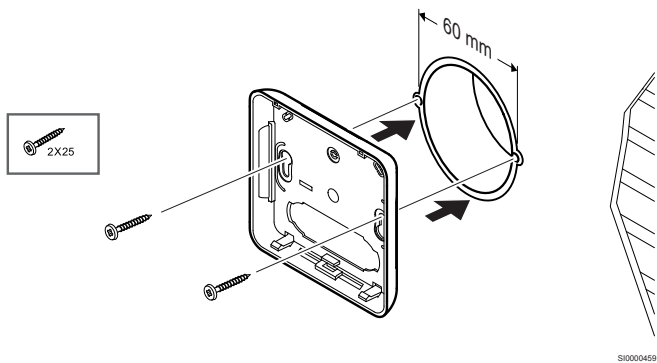
Vægmontering med 2 skruer: Fjern de 2 udslagsblanketter til skruerne i bagdækslet.

Valgmulighed – vægmontering med 1 skrue: Fjern plastikudslagsblanketten fra det midterste hul i bagdækslet.

Fastgør plastikdækslet på bagsiden til væggen

Monteret vægboks

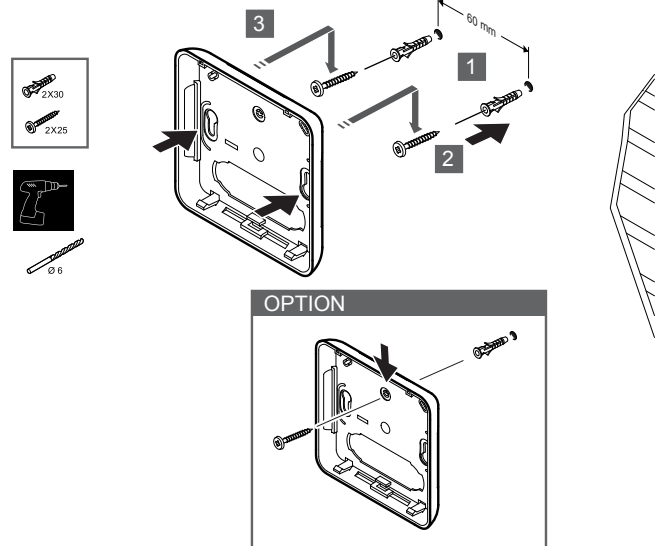
4a



Fastgør dækslet på bagsiden til vægboksen.

Vægmonteret

4b



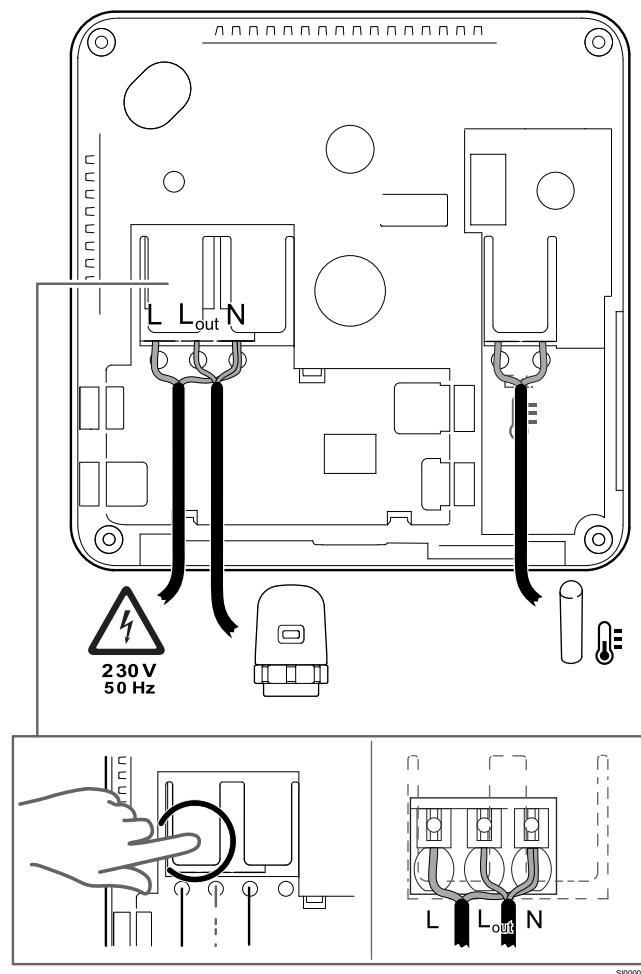
Fastgør bagdækslet til væggen med 1 eller 2 skruer.

Tilslut termostaten

BEMÆRK!

Læs ledningsdiagrammet i kapitlet om tekniske data, før du foretager elektrisk installation!

5



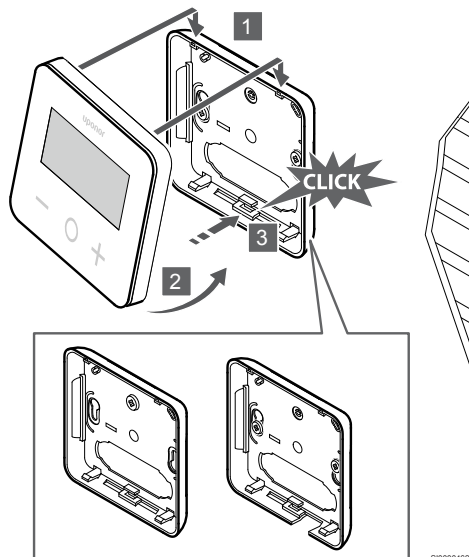
Tilslut strømkablerne på bagsiden af termostaten. Den eksterne føler er valgfrit ekstraudstyr.

Kablerne fra telestaterne kan tilsluttes direkte til termostaten eller til en separat tilslutningsboks.

Uponor Base flexiboard X-24/X-25/X-26/X-27 giver mulighed for fleksibel allokering af en eller flere telestater til rumtermostaterne via vælgerkontakt under eller efter installation, hvilket gør det nemmere at udføre ledningsføringen.

Fastgør termostaten til bagdækslet

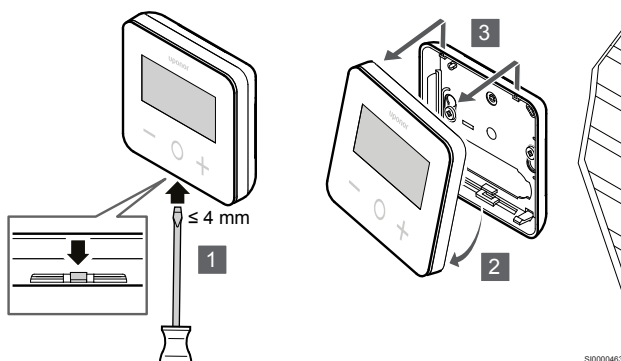
6



Fastgør termostaten til bagdækslet.

1. Fastgør termostathuset til bagdækslet ved hjælp af 2 kroge i den øverste del som hængsel.
2. Tryk forsigtigt termostaten ned mod klemmen på bagdækslet, indtil der høres en kliklyd.
3. Termostaten er fastgjort til bagdækslet.

Tag termostaten af væggen



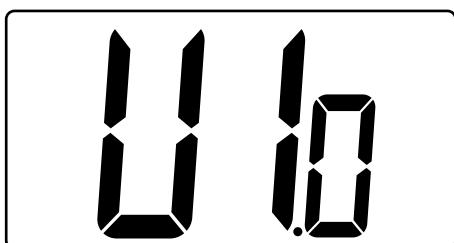
Tryk på klemmen i bunden af bagdækslet med en flad skruetrækker (med en bredde på maks. 4,0 mm) for at låse termostaten op og fjerne den.

5 Drift

5.1 Aktivér termostaten

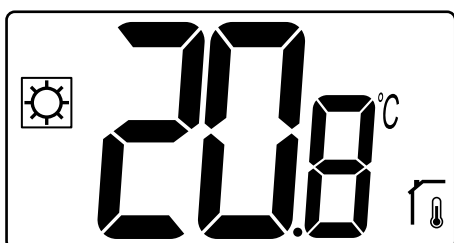


Tænd/nulstil display



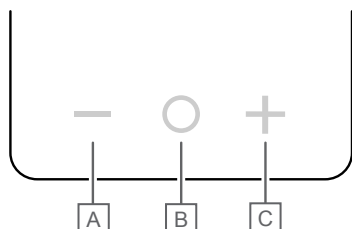
Softwareversionen vises efter tænding eller efter nulstilling af produktet.

Aktuel tilstand



Når strømmen er tilsluttet, eller termostaten er blevet nulstillet, kører termostaten den aktuelle tilstand (Comfort eller ECO).

Beskrivelse af termostattaster



Tast/ikon	Beskrivelse
–	Minus/fald
○	OK
+	Plus/stigning

Tryk op tast på termostaten T-27 for at starte en handling relateret til denne tast.

Tasterne – og +

Tasterne – og + bruges til

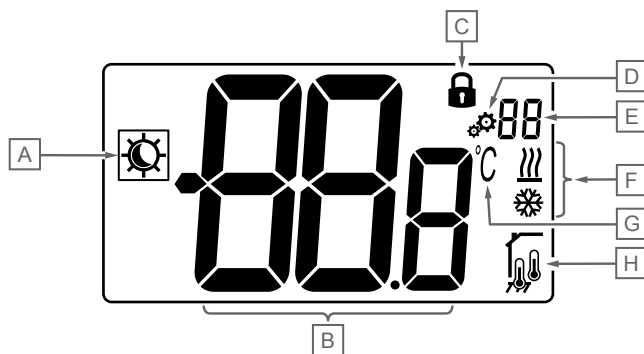
- Juster setpunktstemperatur
- Gå fra en parameter til den næste/forrige i indstillingsmenuen

Tasten O (OK)

Tasten O (OK) bruges til

- Vise temperaturmåling
- Skift mellem data over aktuel status og værdier for de tilgængelige følere, der er sluttet til termostaten
- Åbn og afslut indstillingsmenuen (hold tasten nede i ca. **3 sekunder**)
- Bekræfte en indstilling




5.2 Beskrivelse af LCD-displayet



Symboler/ikoner




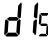
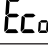
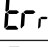
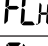
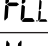
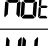
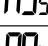

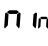





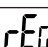
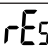
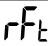
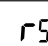
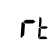

Figuren viser alle de mulige symboler og tegn, der kan vises på displayet:

Komponent	Ikon	Beskrivelse
A		Komfort/ECO-tilstande Synlige afhængigt af den valgte tilstand
B		Temperatur Værdi fra intern eller ekstern temperaturføler
C		Låst display og taster
D		Indstillinger
E		Indstillingsmenunummer
F		Visning af behov for opvarmning/afkøling på displayet
G		Temperatur enhed

Komponent	Ikon	Beskrivelse
H		Typen af målte data og føler, der bruges til systemregulering:
		Rumtemperaturføler (rt)
		Rumtemperatur med ekstern gulvføler (rFt)
		Fjernføler (rS)

Skærmtekst

Følgende tabel indeholder en oversigt over alle displayteksterne med henvisning til de respektive afsnit, hvor de er beskrevet.

Skærmtekst	Beskrivelse	Indstillingsmenu-nummer
00,5	 Reduktionstemperatur for ECO-tilstand	03
CLd	 Køletilstand	01
Cmf	 Komforttilstand	02
dls	 Funktionen Lås taster og display	09
Eco	 ECO-tilstand	02
Err	 Fejl	—
FL.H	 Grænse for høj gulvtemperatur	05
FL.L	 Grænse for lav gulvtemperatur	06
Hot	 Varmetilstand	01
HYS	 Hystereseværdi	13
MAH	 Maks. opvarmning Maksimumværdi for indstillingsområdet for setpunkttemperaturen	12
Min	 Min. Minimumsværdi for indstillingsområdet for setpunkttemperaturen	11
Mod	 Tilstand Varme/køle-tilstande	01
nej 	 Kalibrering af intern rumføler	07
nej 	 Kalibrering af ekstern rumføler	08
rEG	 Reguleringsvalg	04
rES	 Nulstilling til fabriksindstillinger	—
rFt	 Rumtemperatur med ekstern gulvføler	04
rS	 Fjernføler	04
rt	 Rumtemperatur	04
U1.0	 Softwareversion	10

Skærmtekst	Beskrivelse	Indstillingsmenu-nummer
JA 	Ja	07/08

5.3 Displaytemperaturer (Comfort/ECO)

Følg nedenstående vejledning for at **vise temperaturerne**:

- Tryk på tasten **—** eller **+** for at se setpunktet
- Tryk på tasten **O** (OK) for at vise rumtemperaturen og gulvtemperaturen (den eksterne sensor skal være tilsluttet, og reguleringen skal være indstillet til rFt)

5.4 Sætpunkt for temperatur (Comfort/ECO)

Comfort/ECO-temperatursetpunktet overvåges kontinuerligt.

Følg nedenstående vejledning for at **ændre temperatursetpunkterne**:

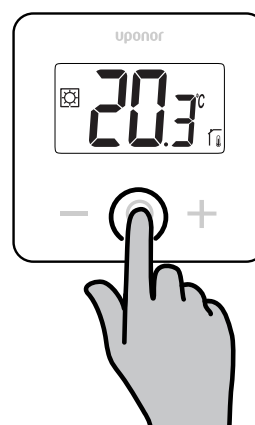
- Tryk på tasten **—** eller **+** for at se det aktuelle setpunkt for temperatur
- Tryk på tasten **—** eller **+** igen for at ændre indstillingstemperaturen
- Tryk på tasten **O** (OK) for at bekræfte værdien for setpunktet for temperaturen

5.5 Indstillinger



BEMÆRK!

Efter 1 minuts brugerinaktivitet i indstillingsmenuen vender termostaten automatisk tilbage til den aktuelle tilstand.



S0000427

Oversigt over indstillingsmenuen

Følgende tabel indeholder en oversigt over alle indstillingerne med henvisning til de respektive afsnit, hvor de er beskrevet.

Indstillingsmenu-nummer	Navn	Beskrivelse
01	Mod	Varme/køle-tilstande, Side 11
02	Eco	Komfort/ECO-tilstande, Side 11

Indstillings-menu-nummer	Navn	Beskrivelse
03	Reduktion	Reduktionstemperatur for ECO-tilstand, Side 11
04	rEG	Reguleringsvalg, Side 12
05	FL.H	Grænse for høj gulvtemperatur, Side 12
06	FL.L	Grænse for lav gulvtemperatur, Side 12
07	nej	Kalibrering af intern rumføler, Side 12
08	nej	Kalibrering af ekstern rumføler, Side 13
09	dls	Funktionen Lås taster og display, Side 13
10	U1.0	Softwareversion, Side 14
11	Min	Minimumsværdi for indstillingsområdet for setpunkttemperaturen, Side 14
12	MAH	Maksimumsværdi for indstillingsområdet for setpunkttemperaturen, Side 14
13	HYS	Hystereseværdi, Side 14
—	rES	Nulstilling til fabriksindstillinger, Side 14

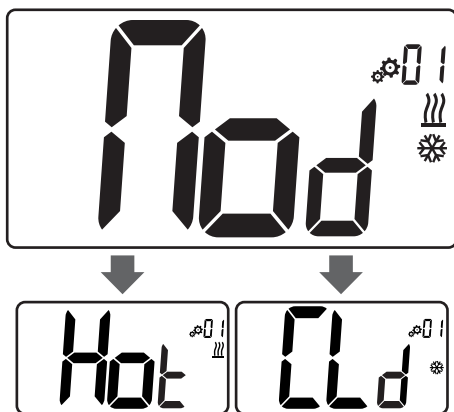
Åbn indstillingsmenuen

Indstillingsmenuen er tilgængelig både i Komfort- og ECO-tilstand.

Følg nedenstående vejledning for at åbne indstillingsmenuen:

1. Tryk på tasten **O** (OK) i **3 sekunder**
2. Rul op og ned i menuen med tasterne **—** og **+**
3. Vælg den ønskede menu ved at trykke på tasten **O** (OK)
4. Skift værdien med tasterne **—** og **+**
5. Tryk på tasten **O** (OK) for at bekræfte indstillingerne
6. Tryk på tasten **O** (OK) i **3 sekunder** for at vende tilbage til den aktuelle tilstand

5.6 Varme/køle-tilstande

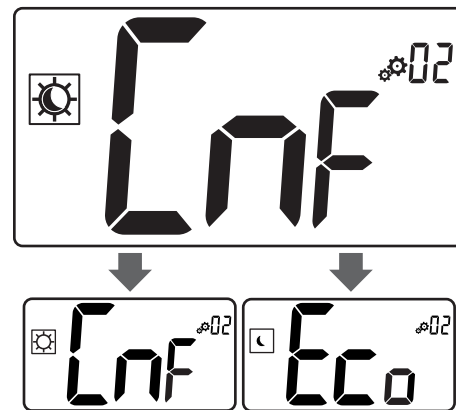


CD0000442

Værdier: **Hot/CLd**

Værdi	Beskrivelse
Hot	Varmetilstand (standard)
CLd	Køletilstand

5.7 Komfort/ECO-tilstande



CD0000437

Værdier: **Komfort/ECO-tilstande**

Værdi	Beskrivelse
CmF	Komforttilstand (standard)
Eco	ECO-tilstand

Komforttilstand

Indstilling af setpunkt	Trin	Temperatur spænd
21 °C	0,5 °C	5,0 °C til 35 °C

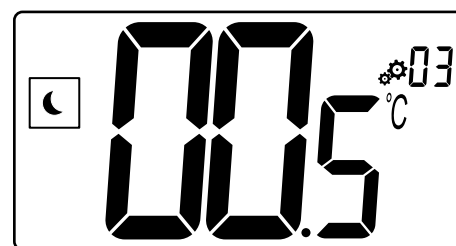
Se indstillingsmenuen, hvis der ikke er angivet nogen begrænsning

ECO-tilstand

Indstilling af setpunkt	Trin	Temperatur spænd
17 °C	0,5 °C	5,0 °C til 31 °C

Se indstillingsmenuen, hvis der ikke er angivet nogen begrænsning

5.8 Reduktionstemperatur for ECO-tilstand



CD0000440

Beskrivelse	Værdi
Standardværdi	4 °C
Trin	0,5 °C
Værdier	0 °C til 11 °C

Beregning af ECO-setpunkt temperatur

Når tilstanden ændres fra Comfort til ECO, er den værdi, der vises som setpunkt temperatur:

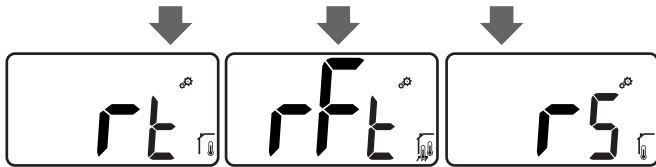
- Comfort-setpunkt – ECO-reduktion (i varme)

eller

- Comfort-setpunkt + ECO-reduktion (i køling)

Når tilstanden ændres fra ECO til Comfort, er den værdi, der vises som setpunkt temperatur, kun setpunktet.

5.9 Reguleringsvalg



Beskrivelse	Værdi
Standardværdi	rt
Værdier	rt/rFt/rS

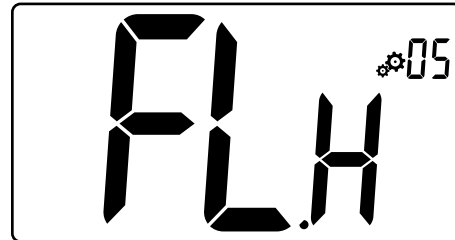
Tilstand	Ikone	Sensor	Beskrivelse
rt		Intern	Indetemperatur Rumtemperaturen måles med den interne føler i termostaten
rFt		Intern og eksternt	Indendørstemperatur med gulvtemperaturbegrænsning Rumtemperaturen måles med den interne føler i termostaten, og gulvtemperaturen måles med den eksterne føler Tryk på tasten O (OK) for at skifte mellem rumtemperatur og gulvtemperatur
rS		Udvendig	Fjernfølertemperatur Rum- eller gulvtemperaturen måles med en eksternt føler

5.10 Grænse for høj gulvtemperatur



BEMÆRK!

Denne værdi vises kun, når indstillingen "rEG" er angivet til "rFt".



CD0000443

Beskrivelse	Værdi
Standardværdi	26 °C
Trin	0,5 °C
Værdier	20 °C (eller "FL.L") til 35 °C

5.11 Grænse for lav gulvtemperatur



BEMÆRK!

Denne værdi vises og angives kun, hvis parameteren "rEG" er angivet til "rFt".



CD0000446

Beskrivelse	Værdi
Standardværdi	20 °C
Trin	0,5 °C
Værdier	10 °C til 30 °C (eller "FL.H")

5.12 Kalibrering af intern rumføler



BEMÆRK!

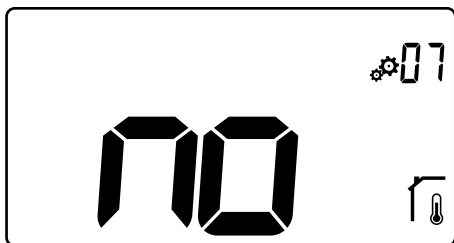
Denne menu vises kun, hvis parameteren "rEG" er indstillet til "rt" eller "rFt".



BEMÆRK!

Hvis der trykkes på tasterne — og + samtidig, nulstilles følerkalibreringen.

"nej" vises



CD0000435

Beskrivelse	Værdi
Standardværdi	Nej (0,0 °C)
Trin	0,1 °C
Værdier	-3,0 °C til 3,0 °C

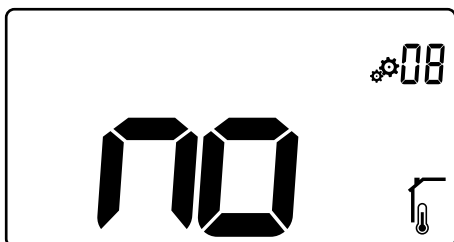
Indikatoren viser "nej" (korrektionsværdien er nul), når kalibreringstilstanden angives første gang. Det betyder, at der ikke har været foretaget nogen kalibrering endnu.

Indtast aflæsningen på termometeret med tasterne — og + (hvert trin svarer til 0,1 °C).

Indstillingen bekræftes med tasten **O** (OK).

5.13 Kalibrering af ekstern rumføler

	BEMÆRK! Denne menu vises kun, hvis parameteren "rEG" er indstillet til "rS" eller "rFt".
	BEMÆRK! Hvis der trykkes på tasterne — og + samtidig, nulstilles følerkalibreringen. "nej" vises



CD0000434

Beskrivelse	Værdi
Standardværdi	Nej (0,0 °C)
Trin	0,1 °C
Værdier	-3,0 °C til 3,0 °C

Indikatoren viser "nej" (korrektionsværdien er nul), når kalibreringstilstanden angives første gang. Det betyder, at der ikke har været foretaget nogen kalibrering endnu.

Indtast aflæsningen på termometeret med tasterne — og + (hvert trin svarer til 0,1 °C).

Indstillingen bekræftes med tasten **O** (OK).

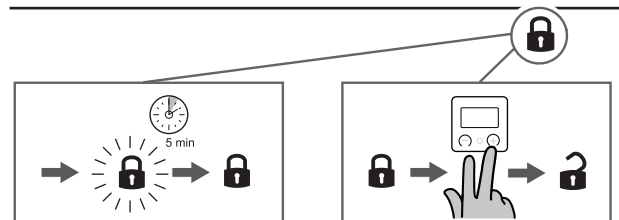
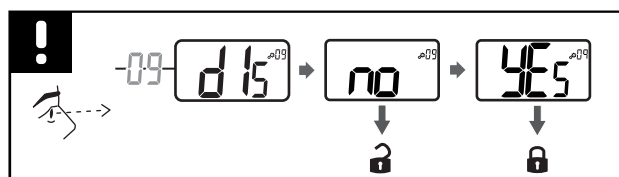
5.14 Funktionen Lås taster og display



CD0000450

Værdi	Beskrivelse
Ja	Aktivér Lås display og taster
Nej	Deaktiver Lås display og taster

Funktionen "**Lås taster og display**" bruges til at låse termostattasterne og LCD-displayet.



CD0000433

Lås taster og display

Følg nedenstående vejledning for at aktivere låsning af termostatsens display og taster:

1. Tryk på tasten **O** (OK) i **3 sekunder**
2. Rul op i menuen med tasten **+** til **09 dls**
3. Vælg den ønskede menu ved at trykke på tasten **O** (OK)
4. Ret den viste værdi "nej" til "Ja" med tasten **+**
5. Tryk på tasten **O** (OK) for at bekræfte indstillingerne
6. Tryk på tasten **O** (OK) i **3 sekunder** for at vende tilbage til den aktuelle tilstand
7. Låseikonet på displayet begynder at blinke
8. Efter 5 minutters inaktivitet stopper låseikonet med at blinke, og termostaten låses

Lås tastaturet og displayet op

Midlertidig deaktivering af låsefunktionen

Følg nedenstående vejledning for at deaktivere låsning af termostatsens display og taster midlertidigt:

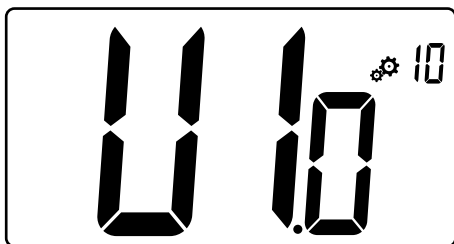
1. Tryk på tasterne **— og +** i **5 sekunder**. Låseikonet begynder at blinke.
2. Foretag de nødvendige ændringer af setpunktet. Naviger i indstillingsmenuen, og skift parametrene.
3. Efter 5 minutters inaktivitet låses termostaten automatisk igen.

Komplet deaktivering af låsefunktionen

Følg nedenstående vejledning for at deaktivere låsning af termostatsens display og taster helt:

1. Tryk på tasterne — og + i **5 sekunder**. Låseikonet begynder at blinke.
2. Tryk på tasten **O (OK)** i **3 sekunder**
3. Rul op i menuen med tasten + til **09 dls**
4. Vælg den ønskede menu ved at trykke på tasten **O (OK)**
5. Ret den viste værdi "**Ja**" til "**Nej**" med tasten +
6. Tryk på tasten **O (OK)** for at bekræfte indstillingerne
7. Tryk på tasten **O (OK)** i **3 sekunder** for at vende tilbage til den aktuelle tilstand
8. Låseikonet på displayet forsvinder, og termostaten låses op

5.15 Softwareversion

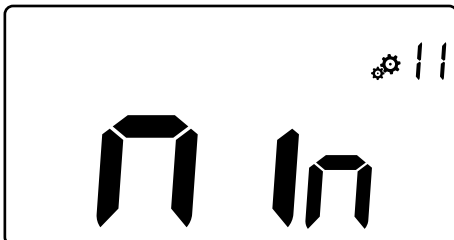


CD0000436

Tryk på tasten **O (OK)**, og hold den nede for at få vist softwareversionen og fejlrætningsoplysningerne.

Softwareversionen vises på følgende måde: **Vx.x**.

5.16 Minimumsværdi for indstillingsområdet for setpunkttemperaturen



CD0000448

Beskrivelse	Værdi
Fabriksindstillingsværdi	5,0 °C
Værdier	5,0 °C til 15,0 °C

5.17 Maksimumværdi for indstillingsområdet for setpunkttemperaturen



CD0000447

Beskrivelse	Værdi
Fabriksindstillingsværdi	30,0 °C
Værdier	20,0 °C til 37,0 °C

5.18 Hystereseværdi



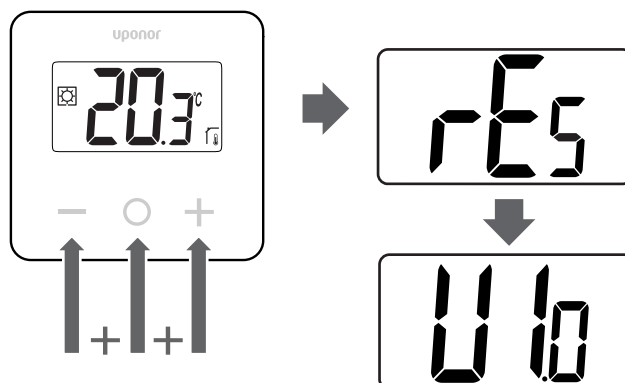
CD0000444

Beskrivelse	Værdi
Standardværdi	0,3 °C
Trin	0,1 °C
Værdier	0,2 °C til 3 °C

Følg nedenstående vejledning for at angive hystereseværdien:

1. Brug tasterne — og + til at indstille hystereseværdien
2. Bekræft indstillingerne med tasten **O (OK)**

5.19 Nulstilling til fabriksindstillinger



S0000423

Følg nedenstående vejledning for at **nulstille termostaten (nulstilling til fabriksindstillingerne)**:

1. Hold de tre taster —, **O (OK)** og + nede i **10 sekunder**
2. Termostaten nulstilles til fabriksindstillingerne

6 Fejlfinding

6.1 Fejl i temperaturmålingen

BEMÆRK!

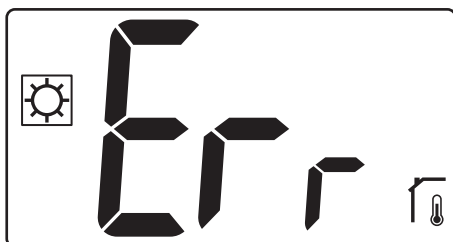
Fejlen kan identificeres i reguleringsindstillingerne (04) for den respektive føler tilstand rS/rt/rFt.

Hvis der er problemer med temperaturføleren, kan det medføre, at termostaten ikke måler temperaturen.

Hvis den valgte tilstand er "rS", viser displayet "Err".

Skift tilstanden til "rt" for at fortsætte med at arbejde med den interne føler eller udskifte den eksterne føler.

Intern føler (rt)



CD0000445

I tilstanden "rt" vises "Err", og ikonet for den interne føler vises.

Ekstern føler (rS)



CD0000441

I tilstanden "rS" vises "Err", og ikonet for den eksterne føler vises.

Intern og ekstern føler (rFt)

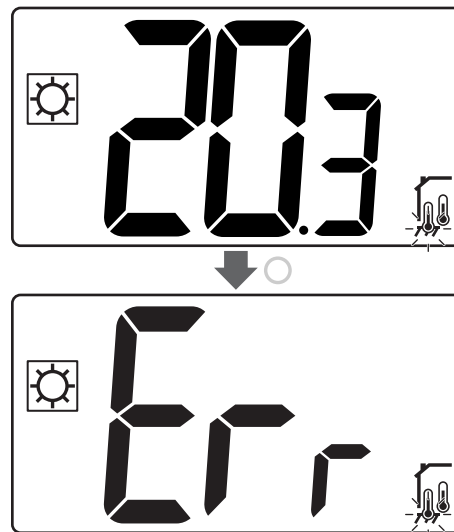
rFt – Fejl i intern føler



CD0000487

Hvis der er fejl i den **interne føler**, vises "Err" og ikonerne for den interne føler og gulvføleren. Vist.

rFt – Fejl i ekstern føler



CD0000486

Hvis den **eksterne (gulv-)føler svigter**, fortsætter termostaten med at måle temperaturen med den interne føler.

- Ikonet med den interne føler og gulvføleren vises, men gulvføleren blinker.
- Tryk på tasten **O** (OK), og "Err" vises i stedet for gulvtemperaturen, og ikonet for gulvføleren blinker.

7 Tekniske data

7.1 Tekniske specifikationer

Beskrivelse	Værdi
IP	IP30 (IP: grad af utilgængelighed til aktive dele af produktet og grad af vand)
Maks. omgivende RF (relativ luftfugtighed)	60 % ved 20 °C
Mærkning	CE, UKCA, EAC
ERP	Klasse I
Strømforsyning	230 V vekselstrøm, 50 Hz
Driftstemperatur	0 °C til +50 °C
Fortrådet styring	TRIAC 230 V
Opbevaringstemperatur	-20 °C til +60 °C
Rumtemperaturføler (rt)	CTN 10 K ved 25 °C
Ekstern temperaturføler	CTN 10 K ved 25 °C
Termostatfarve	Termostathus RAL 9016 Gennemsigtigt frontglas

Overensstemmelseserklæring

Kan anvendes over hele Europa

Overensstemmelseserklæring

Vi erklærer hermed på vores eget ansvar, at produkter, som disse instruktioner vedrører, opfylder alle væsentlige krav i forbindelse med oplysningerne i folderen med sikkerhedsforskrifter.



Direktiv 2014/35/EU (LVD)

Harmoniserede standarder gældende i til Direktiv 2014/35/EU for lavspænding:

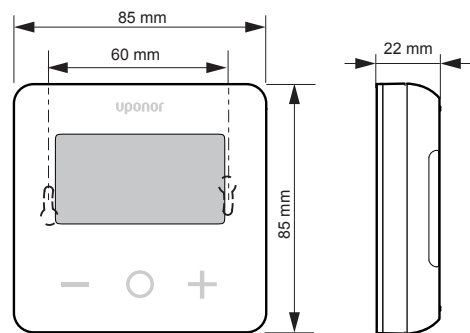
- EN 60730-1:2017 Sikkerhed – Automatiske elektriske kontrolenheder til husholdning og lignende brug - Del 1: Generelle krav
- EN 60730-2-9:2013 Sikkerhed – Automatiske elektriske kontrolenheder til husholdning og lignende brug - Del 2-9: Særlige krav til enheder til kontrolenheder til temperaturregistrering

Direktiv 2014/30/EU (EMC)

Harmoniserede standarder i henhold til Direktiv 2014/30/EU for elektromagnetisk kompatibilitet (EMC):

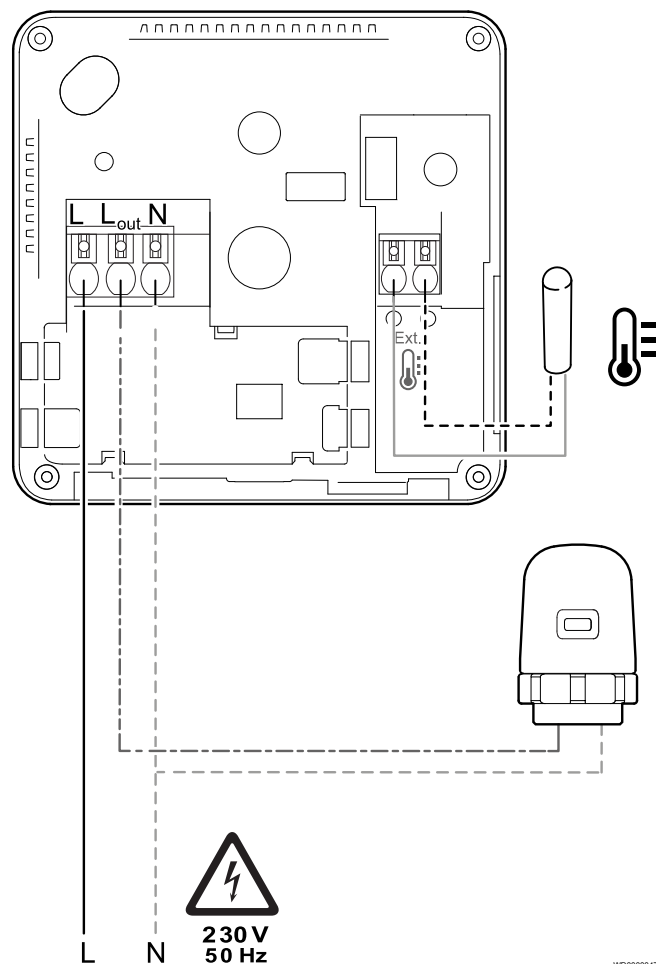
- EN IEC 61000-3-2:2019 – Elektromagnetisk kompatibilitet (EMC) – Del 3-2: Grænser – Grænser for harmoniske strømmissioner (udstyrets indgangsstrøm, 16 A pr. fase)
- EN IEC 61000-3-3:2013 + AMD1:2017 – Elektromagnetisk kompatibilitet (EMC) – Del 3-3: Grænser – Grænser for spændingsændringer, spændingsudsving og flicker i offentlige lavspændingsforsyningssystemer, til udstyr med nominel strøm = 16 A

7.2 Mål



ZD000060

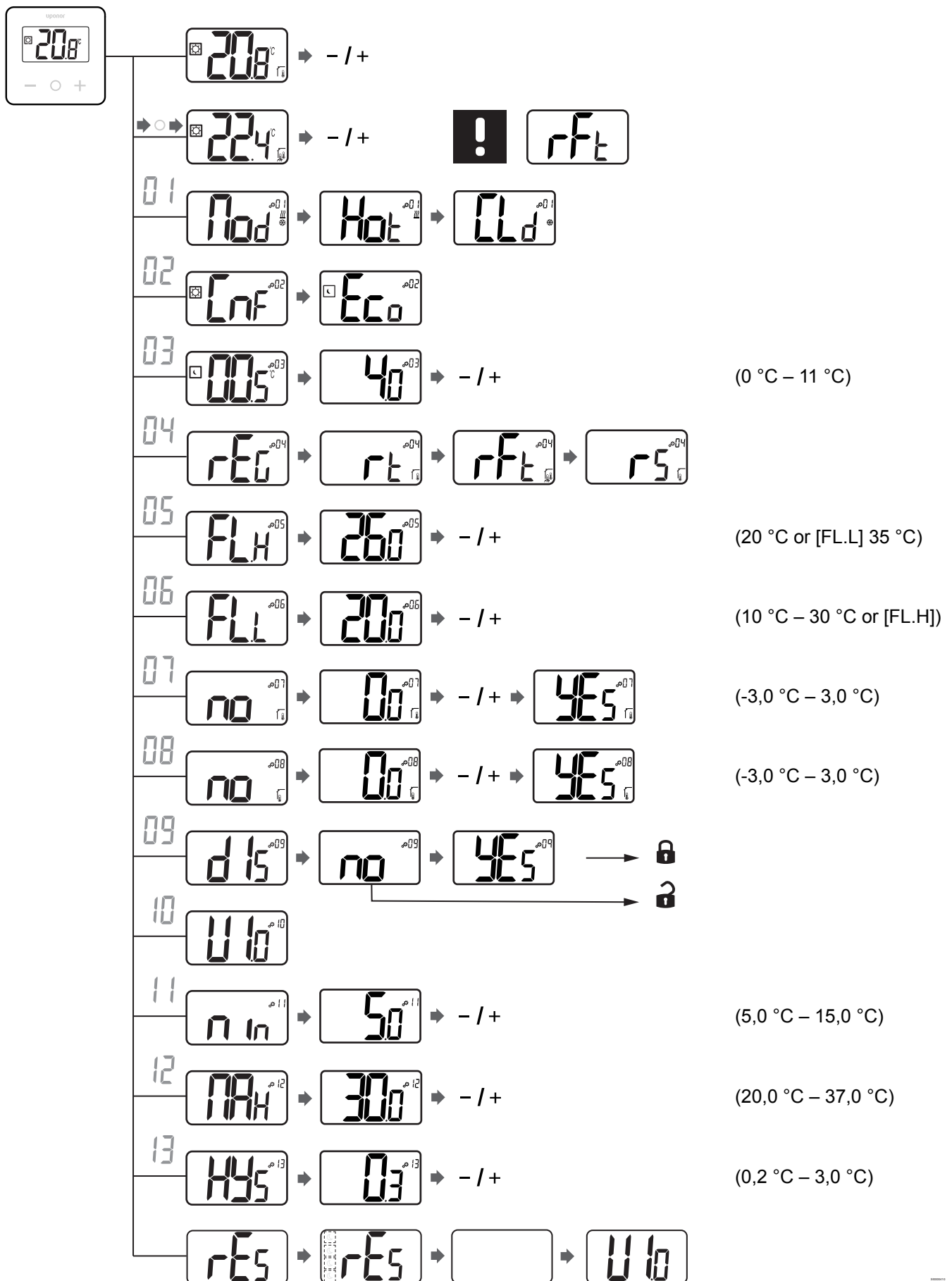
7.3 Ledningsdiagram



WD000047

Komponent	Tilslutning	Beskrivelse
A	L	Strømforsyning
B	L ud	Telestat
C	N	Neutral
D		Ekstern føler
E		Ekstern føler

7.4 Menubeskrivelse



Uponor

Uponor A/S

Kornmarksvej 21
2605 Brøndby

1121137 v2_08_2021_DK
Production: Uponor/ELO

Uponor forbeholder sig retten til uden forudgående meddelelse at foretage ændringer af specifikationerne for de indgående komponenter i overensstemmelse med sin politik om løbende forbedring og udvikling af produkterne.



www.uponor.dk