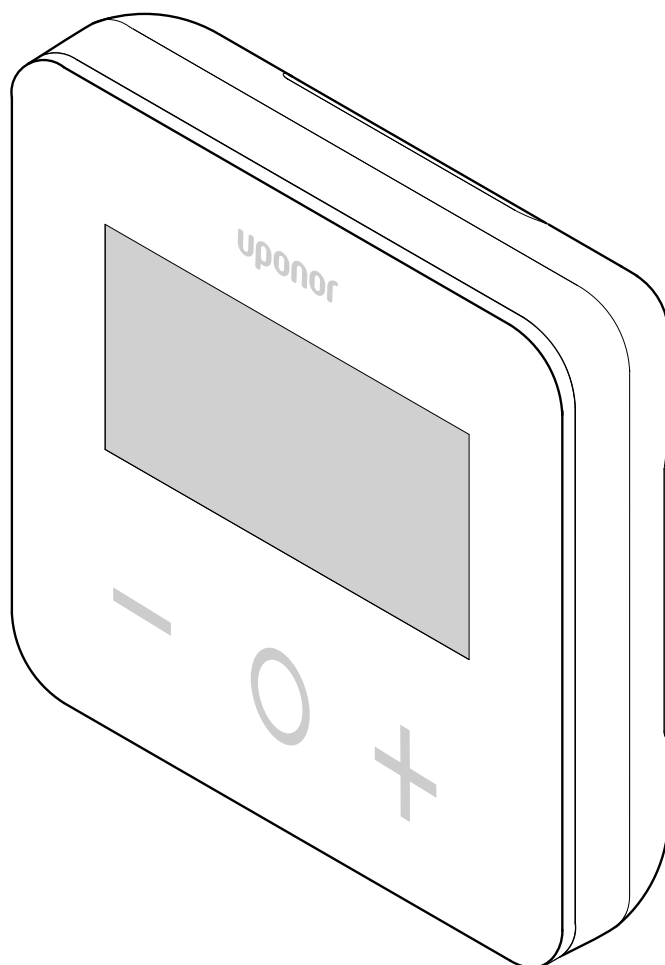


Uponor Base huonetermostaatti näytöllä T-27 230V

FI Asennus- ja käyttöopas






Sisällysluettelo

1	Turvallisuusohjeet ja vastuuvapauslauseke.....	3
1.1	Turvallisuusohjeet.....	3
1.2	Tuotteen oikea hävittämistapa (sähkö- ja elektroniikkaromu).....	3
1.3	Tekijänoikeudet ja vastuuvapauslauseke.....	3
2	Uponor Base huonetermostaatti näytöllä T-27 230V – Kuvaus.....	5
2.1	Huonetermostaatin ominaisuudet.....	5
2.2	Järjestelmäyhteensopivuus.....	5
2.3	Termostaatin komponentit.....	5
3	Asentaminen.....	6
3.1	Huonetermostaatin sijoittaminen.....	6
3.2	Asennusvaiheet.....	6
4	Käyttäminen.....	9
4.1	Käynnistä huonetermostaatti.....	9
4.2	LCD-näyttöjen kuvaukset.....	9
4.3	Näytä lämpötilat (Comfort/ECO).....	10
4.4	Lämpötilan asetusarvo (Comfort/ECO).....	10
4.5	Asetukset.....	10
4.6	Lämmitys-/viilennystila.....	11
4.7	Comfort/ECO-tilat.....	11
4.8	ECO-tilan alennuslämpötila.....	11
4.9	Säädön valinta.....	12
4.10	Lattian lämpötilan maksimirajoitus.....	12
4.11	Lattian lämpötilan minimirajoitus.....	12
4.12	Huoneanturin kalibrointi.....	12
4.13	Ulkoisen anturin kalibrointi.....	12
4.14	Painikkeiden ja näytön lukitus.....	13
4.15	Ohjelmaversio.....	13
4.16	Lämpötilan asetusalueen minimiarvo.....	14
4.17	Lämpötilan asetusalueen maksimiarvo.....	14
4.18	Hystereesiarvo.....	14
4.19	Oletusasetusten palauttaminen.....	14
5	Vianmääritys.....	15
5.1	Lämpötilan mittausvirheet.....	15
6	Tekniset tiedot.....	16
6.1	Tekniset tiedot.....	16
6.2	Mitat.....	16
6.3	Kytkentäkaavio.....	16
6.4	Valikoiden kuvaus.....	17

1 Turvallisuusohjeet ja vastuuvapauslauseke


1.1 Turvallisuusohjeet

Tässä asiakirjassa käytetyt turvallisuustiedotteet

	Vaara! Loukkaantumis- ja rikkoutumisvaara. Varoitusten huomiotta jättäminen voi aiheuttaa henkilövamman ja/tai tuotteiden ja muun omaisuuden rikkoutumisen.
	Varoitus! Toimintahäiriöiden vaara. Varoitusten huomiotta jättäminen voi johtaa siihen, että tuote ei toimi tarkoitetulla tavalla.
	HUOMAUTUS! Oppaan kappale sisältää tärkeitä tietoja.

Uponor esittää asiakirjassa turvallisuusviestien avulla erityishuomioita, joita minkä tahansa Uponor-tuotteen asennus ja käyttö edellyttävät.

Turvatoimenpiteet


	HUOMAUTUS! Tässä asiakirjassa annettuja ohjeita on noudatettava turvallista ja asianmukaista käyttöä varten. Säilytä ne tulevaa käyttöä varten.
---	---

Asentaja ja käyttäjä hyväksyvät, että heidän on noudatettava seuraavia Uponor-tuotteita koskevia ohjeita:


- Lue asiakirjan ohjeet ja prosessit ja toimi niiden mukaan.
- Asennuksen saa suorittaa vain pätevä asentaja, ja se on tehtävä paikallisten määräysten mukaisesti.
- Uponor ei ole vastuussa muutoksista, joita ei ole kuvattu tässä asiakirjassa.
- Katkaise kaikkien liitettyjen virtalähteiden virta ennen johtojen kytkentää.
- Uponor-komponentteja ei saa altistaa syttyville kaasuille tai höyryille.
- Älä puhdistaa sähköisiä Uponor-tuotteita tai niiden osia vedellä.

Uponor ei ole vastuussa vaurioista, jotka johtuvat tämän asiakirjan ohjeiden tai sovellettavien rakennusohjeiden laiminlyönnistä.


Virtalähde

	Vaara! Uponor-järjestelmän virtalähde: 230 V AC, 50 Hz. Hätätilanteessa virransyöttö on katkaistava välittömästi.
---	--

Tekniset rajoitteet

	Varoitus! Häiriöiden välttämiseksi datakaapelit on pidettävä erillään yli 50 V:n jännitteisistä osista.
---	---

1.2 Tuotteen oikea hävittämistapa (sähkö- ja elektroniikkaromu)

	HUOMAUTUS! Nämä määräykset ovat voimassa Euroopan unionin alueella ja muissa Euroopan maissa, joissa jätteiden lajittelu on käytössä.
---	---



Tämä kuvake tuotteessa tai siihen liittyvissä asiakirjoissa merkitsee, että tuotetta ei saa hävittää sekajätteen mukana. Kierrätä vastuullisesti, jotta resursseja käytetään kestävästi ja jotta ihmisten terveys ja/tai ympäristö eivät vaarannu.

Kotitaloudet saavat tietoja kierrätyspisteistä ja -määräyksistä joko tuotteen myyneestä yrityksestä tai kuntansa viranomaisilta.

Yrityskäyttäjien kannattaa ottaa yhteyttä tuotteen myyneeseen liikkeeseen ja tarkastaa sen kanssa ostosopimuksessa mainitut ehdot. Älä hävitä tätä tuotetta muun kaupallisesta toiminnasta syntyvän jätteen mukana.

1.3 Tekijänoikeudet ja vastuuvapauslauseke

Tämä on yleinen, Euroopassa sovellettava asiakirjaversio. Asiakirjassa voi esiintyä tuotteita, jotka eivät ole saatavilla alueellasi teknisistä, oikeudellisista, kaupallisista tai muista syistä.

Jos sinulla on kysyttävää, vieraile Uponor-verkkosivuilla tai keskustele Uponor-edustajan kanssa.

"Uponor" on Uponor Oyj:n rekisteröity tavaramerkki.

Uponor on laatinut tämän asiakirjan vain tietojen antamiseksi, ja kuvat on lisätty vain tuotteiden havainnollistamiseksi. Asiakirjan sisältö (teksti ja kuvat) on maailmanlaajuisten tekijänoikeus- ja sopimusehtolakien suojaama. Asiakirjaa käyttämällä hyväksyt näiden noudattamisen. Minkä tahansa sisällön muuttaminen tai käyttäminen muuhun tarkoitukseen on rikkomus Uponorin tekijänoikeuksia, tavaramerkkiä tai muita omistusoikeuksia vastaan.

Tämä vastuuvapauslauseke käsittää asiakirjan tarkkuuden, luotettavuuden ja oikeellisuuden, mutta ei rajoitu niihin.

Tämän asiakirjan lähtökohta on, että tuotteeseen liittyviä turvallisuusohjeita noudatetaan täysin. Seuraavat ehdot koskevat Uponor-tuotetta (mukaan lukien kaikki sen osat), jota asiakirjassa käsitellään.

- Pätevä suunnittelija valitsee ja suunnittelee järjestelmän (tuotteiden yhdistelmän). Valtuutettu ja/tai pätevä asentaja asentaa sen ja ottaa sen käyttöön Uponorin antamien ohjeiden mukaan. Paikallisesti sovellettavia rakentamista ja putkistoja koskevia ohjeita ja määräyksiä on noudatettu.
- Tuotteita ja suunnittelua koskevien tietojen mukaisia lämpötila-, paine- ja/tai jänniterajoja ei ole ylitetty.
- Tuote pidetään alkuperäisessä asennuspaikassa eikä sitä korjata, uudelleensijoiteta tai muuteta ilman Uponorin etukäteen myöntämää kirjallista suostumusta.
- Tuote on liitetty juomavesikelpoiseen laitteistoon tai vastaaviin putki-, lämmitys- ja/tai viilennysjärjestelmiin, jotka Uponor on hyväksynyt tai määrittänyt sopiviksi.
- Tuotetta ei liitetä tai käytetä kolmansien osapuolten tuotteiden, osien tai komponenttien kanssa, ellei Uponor ole nimenomaisesti hyväksynyt tai määrittänyt niitä sopiviksi.
- Tuotteessa ei näy merkkejä muuttamisesta, väärinkäytöstä, riittämättömästä kunnossapidosta, epäasiallisesta varastoinnista, laiminlyönneistä tai tahattomista vaurioista ennen asennusta ja järjestelmän käyttöönottoa.

Vaikka Uponor on tehnyt kaikkensa tämän asiakirjan tietojen oikeellisuuden varmistamiseksi, yhtiö ei kuitenkaan vakuuta tai takaa tietojen oikeellisuutta. Uponor pidättää oikeuden muuttaa tuotevalikoimaa ja siihen liittyviä asiakirjoja ilman ennakkoilmoitusta tuotteiden jatkuvaan parantamiseen ja kehittämiseen liittyvien toimintaperiaatteidensa mukaisesti.

Varmista aina, että järjestelmä tai tuote noudattaa voimassa olevia paikallisia standardeja ja määräyksiä. Uponor ei voi taata, että tuotevalikoima ja siihen liittyvät asiakirjat noudattavat kaikkia paikallisia määräyksiä, standardeja tai työmenetelmiä täysin.

Uponor sanoutuu irti kaikista tämän asiakirjan sisältöön liittyvistä suorista tai epäsuorista takuista, täydessä lainsäädännön sallimassa laajuudessa, jollei muuta ole sovittu tai jollei laki estä sitä.

Uponor ei ole missään olosuhteissa vastuussa mistään epäsuorista, erityisistä, satunnaisista tai seurannaisvahingoista/-menetyksistä, jotka aiheutuvat tuotevalikoiman ja siihen liittyvien asiakirjojen käytöstä tai kykenemättömyydestä käyttää niitä.

Tämä vastuuvapauslauseke tai mitkään asiakirjassa esitetyt varaukset eivät rajoita kuluttajien lakisääteisiä oikeuksia.

2 Uponor Base huonetermostaatti näytöllä T-27 230V – Kuvaus



Uponor Base huonetermostaatti näytöllä T-27 230V (huonetermostaatti T-27) on iso LCD-näyttö ja kapasitiiviset painikkeet

Lämpötila näytetään suurina numeroina, jotta se on helppo lukea myös etäältä.

Kapasitiiviset painikkeet ja etulasi tekevät huonetermostaatin etuosan puhdistamisesta helppoa

Elektroniikka (triac) varmistaa, että huonetermostaatti toimii täysin äänettömästi ja tarjoaa parhaan mukavuuden kaikissa huoneissa.

2.1 Huonetermostaatin ominaisuudet

Huonetermostaatin pääominaisuudet

- Kiinnitys
 - seinälle
 - tavanomaiseen eurooppalaiseen kojerasiaan/ uppoasennusrasiaan
- äänetön kytkentä (triac)
- jopa 5 toimilaitteen ohjaus
- Lisäksi Huonetermostaattiin voidaan liittää ulkoinen lämpötila-anturi huoneen tai lattian lämpötilan mittaamiseksi

Toiminnallisuudet

Huonetermostaatin päätoiminnot

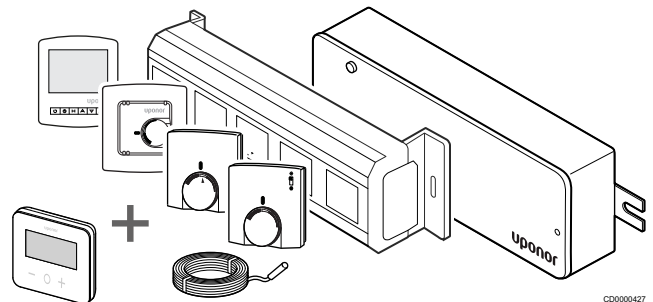
- Lämpötilarajoitus
- Mahdollisuus kytkeä lattia-anturi (lisävaruste)
- Lämmitys/viilennys-vaihtokytkentä
- Ohjaustilat
 - **rt**: huonelämpötila
 - **rS**: ulkoinen lämpötila-anturi
 - **rFt**: huonelämpötila lattian lämpötilan rajoituksella
- Comfort/ECO-tilat
- Lämmitystarpeen ilmaisin näytössä
- Kalibrointi
- Venttiilien ylläpito - aktivoi toimilaitteen avautumaan 2 minuutiksi, mikäli toimilaite on ollut kiinni 3 päivää (72 tuntia)
- Oletusasetusten palauttaminen

2.2 Järjestelmäyhteensopivuus



HUOMAUTUS!

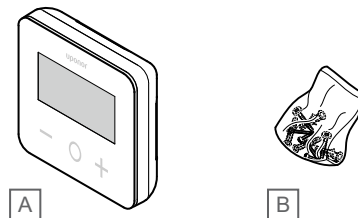
Lisätietoja, tuotevalikoima ja dokumentaatio löytyvät Uponorin verkkosivuilta: www.uponor.com/fi-fi.



Huonetermostaatti T-27 on yhteensopiva nykyisen 230 V:n Uponor Base -säätöjärjestelmän tuotteiden kuten, Uponor Base flexiboard -ohjainten (X-24 / X-25 / X-26 / X-27), Uponor Base X-23 -kytkentäkotelon, sekä Uponor Smatrix lattia-/ulkoköydenanturin S-1XX kanssa.

2.3 Termostaatin komponentit

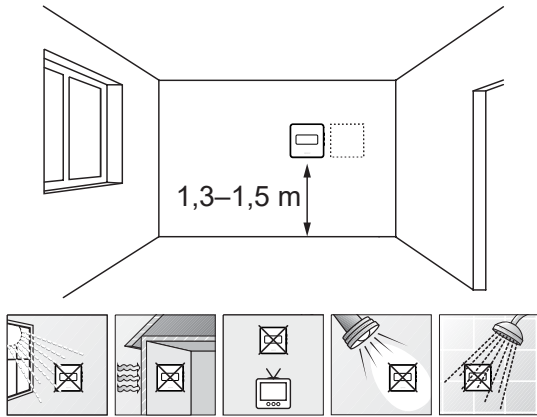
Termostaatti ja sen komponentit esitetään alla olevassa kuvassa.



Osa	Kuvaus
A	Uponor Base huonetermostaatti näytöllä T-27 230V
B	Asennustarvikkeet

3 Asentaminen

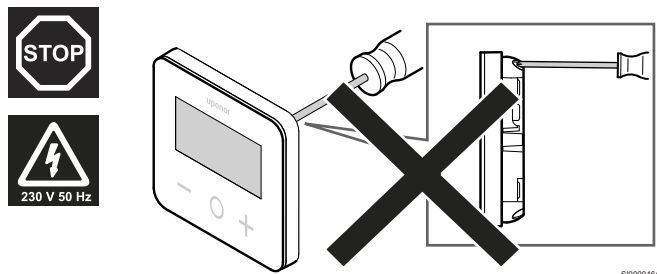
3.1 Huonetermostaatin sijoittaminen



- Valitse sisäseinä, ja sijoita laite 1,3–1,5 metrin korkeudelle lattiasta.
- Varmista, ettei termostaatti ole suorassa auringonpaisteessa.
- Varmista, ettei seinän kautta tuleva aurinkolämpö lämmitä termostaattia.
- Varmista, ettei termostaatin lähellä ole lämmönlähdettä, kuten televisiota, elektronisia laitteita, tulisijaa tai kohdevaloja. Lähistöllä olevat lämmittimet ja seinä- tai pöytälamput voivat myös estää termostaattia toimimasta oikein.
- Varmista, että termostaatin lähellä ei ole kosteuslähteitä ja vesiroiskeita (IP30).

3.2 Asennusvaiheet

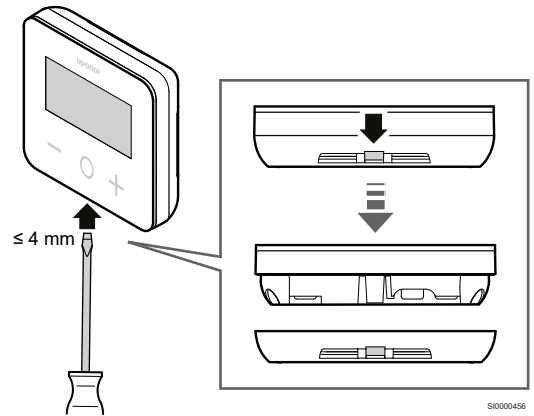
	Vaara! Huonetermostaatti toimii 230v jännitteellä. Älä koskaan avaa ja/tai irrota huonetermostaatin etupintaa!
	Varoitus! Älä paina voimakkaasti nestekidenäyttöä, koska se voi aiheuttaa pysyviä vaurioita.



Asenna huonetermostaatti seuraavasti:

Irrota muovinen takakansi

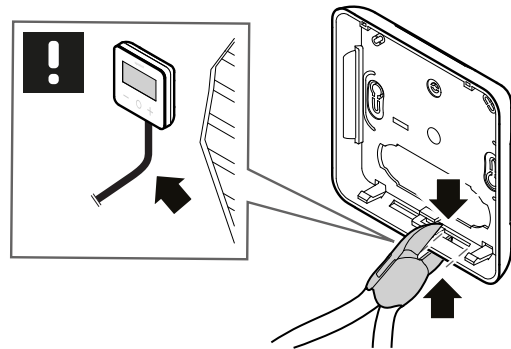
1



Irrota muovinen takakansi litteällä ruuvitalalla/työkalulla (leveys enintään 4 mm).

Tarvittaessa: leikkaa takakannen muoviosa

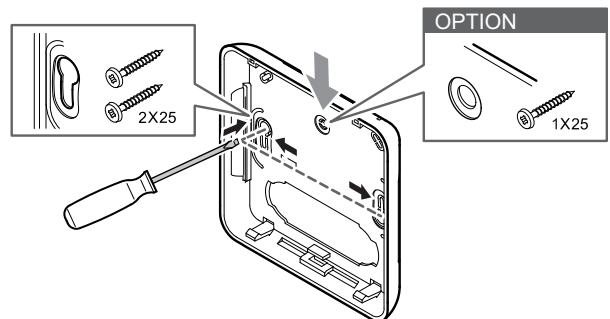
2



Jos huonetermostaatti asennetaan seinälle ja kaapelit (tai osa niistä) on asetettu seinäpinnalle, leikkaa takakannen muoviosa

Poista kiinnikkeiden suojat

3



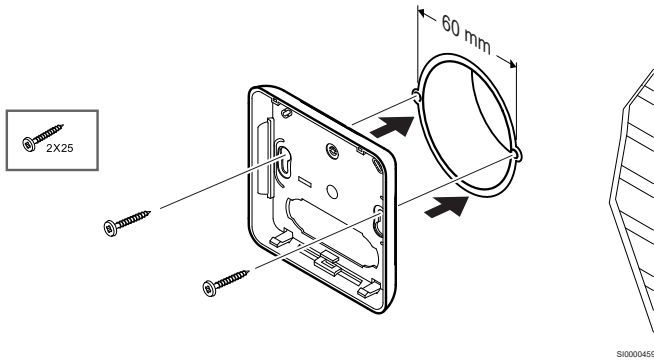
Seinäkiinnitys 2 ruuvilla: Avaa takakannesta 2 kiinnikkeiden suojaa ruuveja varten.

Vaihtoehto - seinäkiinnitys yhdellä ruuvilla: Avaa takakannen keskireiän kiinnikkeen suoja.

Kiinnitä muovinen takakansi seinään

Kojerasia-asennus

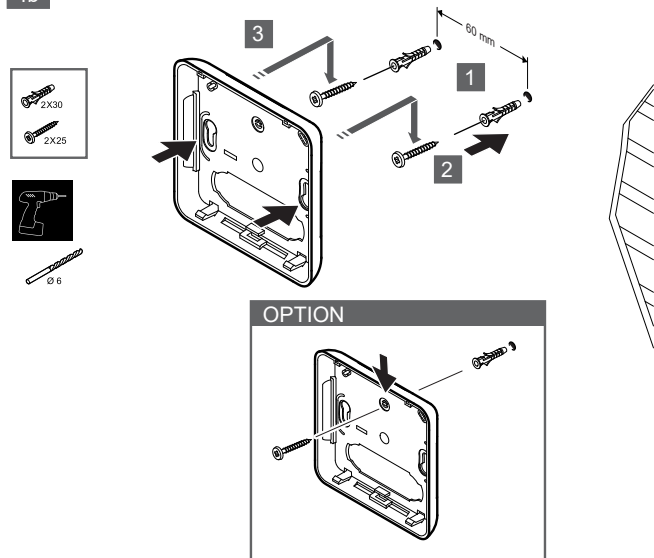
4a



Kiinnitä muovinen takakansi kojerasiaan.

Asentaminen seinälle

4b



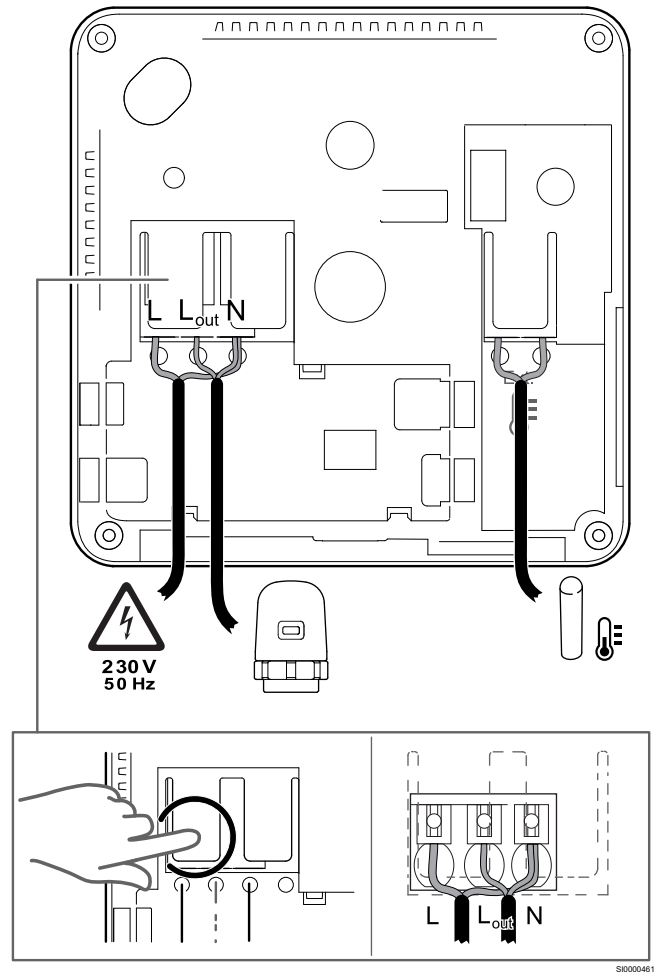
Kiinnitä takakansi seinään 1 tai 2 ruuvilla.

Liitä huonetermostaatti

HUOMAUTUS!

Lue teknisten tietojen luvussa oleva kytkentäkaavio ennen sähköasennuksen tekemistä!

5



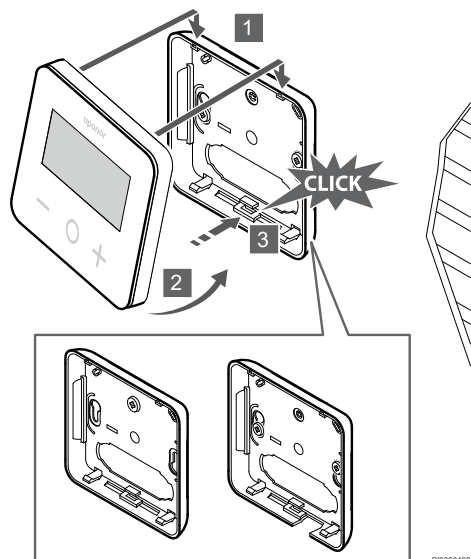
Liitä virtajohdot huonetermostaatin takapuolelle. Ulkoinen anturi on lisävaruste.

Toimilaitteiden kaapelit voidaan liittää suoraan huonetermostaattiin tai erilliseen kytkentärasiaan.

Johdotuksen helpottamiseksi Uponor Base Flexiboard X-24 / X-25 / X-26 / X-27 tarjoaa joustavan tavan ohjata yhtä tai useampaa toimilaitetta samalla huonetermostaattilla valintakytkimen avulla asennuksen aikana tai sen jälkeen.

Kiinnitä huonetermostaatti takakanteen.

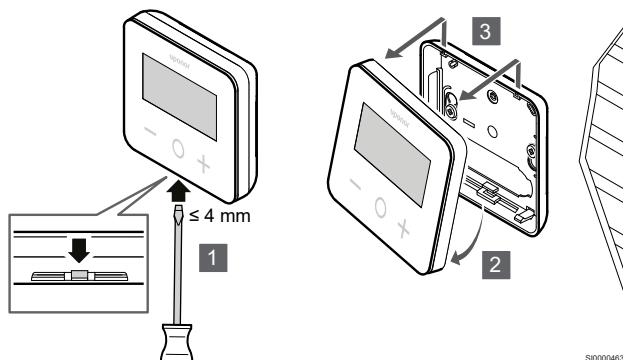
6



Kiinnitä huonetermostaatti takakanteen.

1. Kiinnitä huonetermostaatin yläosa takakannessa oleviin koukkuihin
2. Paina huonetermostaattia varovasti alaspäin takakannen alaosassa olevia kiinnikkeitä kohti, kunnes kuulet napsahduksen.
3. Huonetermostaatti on kiinnitetty takakanteen

Irrota huonetermostaatti seinästä



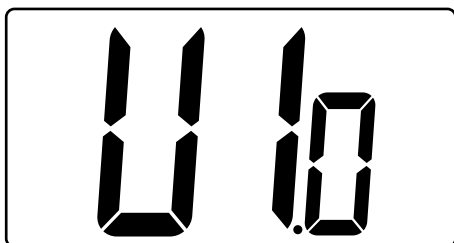
Paina takakannen alaosassa olevia pidikkeitä ruuvitaltalla (leveys enintään 4,0 mm) lukituksen avaamiseksi ja poista huonetermostaatti.

4 Käyttäminen

4.1 Käynnistä huonetermostaatti

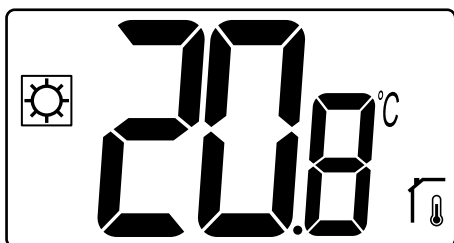


Käynnistä/nollaa näyttö



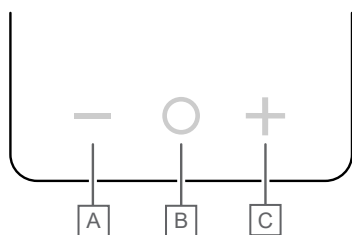
Ohjelmistoversio näytetään virran kytkemisen tai tuotteen nollaamisen yhteydessä.

Käyttötila



Kun virta on kytketty päälle tai huonetermostaatti on nollattu, termostaatti toimii käyttötilassa (Comfort tai ECO).

Huonetermostaatin painikkeiden kuvaukset



Painike/kuvake	Kuvaus
–	Miinus/vähennä
○	OK
+	Plus/lisää

Paina painiketta huonetermostaattista T-27 käynnistäaksesi siihen liittyvän toiminnon.

- ja + näppäimet

Painikkeilla – ja +

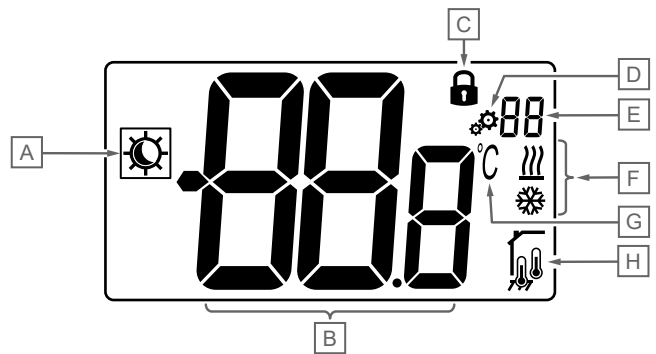
- Säädetään asetuslämpötilaa
- Siirrytään asetusvalikossa seuraavaan/edelliseen parametriin

O (OK) -painike

Painikkeella O (OK)

- Näytetään lämpötila
- Selataan nykyisiä tietoja ja termostaattiin kytkettyjen antureiden arvoja
- Siirrytään asetusvalikkoon ja poistutaan siitä (pidä painike painettuna noin **3 sekuntia**)
- Vahvistetaan asetus




4.2 LCD-näyttöjen kuvaukset



Symbolit/kuvakkeet



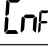
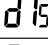
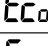
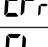
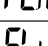
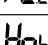
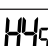


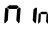
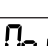
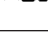
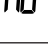

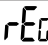
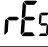
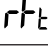
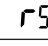
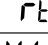
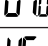
Kuvassa esitetään kaikki kuvakkeet ja merkit, joita näytössä voi näkyä:

Osa	Kuvake	Kuvaus
A	☀ / ☾	Comfort/ECO-tilat Näkyvä valitun käyttötilan mukaan
B	888	Lämpötila Huone- tai ulkoisen lämpötila-anturin arvo
C	🔒	Lukittu näyttö ja näppäimet
D	⚙	Asetukset
E	88	Asetusvalikon numero
F	☀ / ❄	Lämmitys-/viilennystarve näytöllä.
G	°C	Yksikkö

Osa	Kuvake	Kuvaus
H	Mittaustietojen tyyppi ja järjestelmän säätämiseen käytetty anturi:	
		Huonelämpötila-anturi (ft)
		Huonelämpötila ulkoisella lattia-anturilla (rFt)
		Etälämpötila-anturi (rS)

Näytön teksti

Seuraava taulukko sisältää yleiskatsauksen kaikista näyttöteksteistä sekä viittauksen asetusvalikon osiin, joista ne löytyvät.

Näytön teksti	Kuvaus	Asetusvalikon numero
00.5	 ECO-tilan alennuslämpötila	03
CLd	 Viilennystila	01
Cmf	 Comfort-tila	02
dls	 Painikkeiden ja näytön lukitus	09
Eco	 ECO-tila.	02
Err	 Virhe	—
FL.H	 Lattian lämpötilan maksimirajoitus	05
FL.L	 Lattian lämpötilan minimirajoitus	06
Hot	 Lämmitystila	01
HYS	 Hystereesiarvo	13
MAH	 Suurin lämpö Lämpötilan asetusalueen maksimiarvo	12
Min	 Minimi Lämpötilan asetusalueen minimiarvo	11
Mod	 Tila Lämmitys-/viilennystila	01
ei r _i	 Huoneanturin kalibrointi	07
ei r _e	 Ulkoisen anturin kalibrointi	08
rEG	 Säädön valinta	04
rES	 Oletusasetusten palauttaminen	—
rFt	 Huonelämpötila käytettäessä ulkoista lattia-anturia	04
rS	 Ulkoinen anturi	04
rt	 Huonelämpötila	04
U1.0	 Ohjelmaversio	10
YES	 Kyllä	07/08

4.3 Näytä lämpötilat (Comfort/ECO)

Seuraa alla olevia ohjeita **lämpötilojen näyttämiseksi**:

1. Paina - tai + nähdäksesi asetusarvon
2. Paina **O** (OK) näyttääksesi huonelämpötilan ja lattian lämpötilan (ulkoinen anturi on kytkettävä ja säätötavaksi on asetettava rFt)

4.4 Lämpötilan asetusarvo (Comfort/ECO)

Comfort/ECO-lämpötilan asetusarvoa seurataan jatkuvasti.

Seuraa alla olevia ohjeita **muuttaaksesi lämpötilan asetusarvoa**:

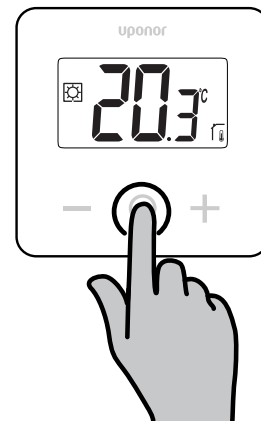
1. Paina - tai + nähdäksesi nykyisen asetusarvon
2. Paina - tai + uudelleen asetusarvon muuttamiseksi
3. Paina **O** (OK) vahvistaaksesi lämpötilan asetusarvon

4.5 Asetukset



HUOMAUTUS!

1 minuutin toimimattomuuden jälkeen termostaatti palaa automaattisesti nykyiseen tilaan.



S10000427

Asetusvalikon yleiskatsaus

Seuraava taulukko sisältää yleiskatsauksen kaikista näyttöteksteistä sekä viittauksen asetusvalikon osiin, joista ne löytyvät.

Asetusvalikon numero	Nimi	Kuvaus
01	Mod	Lämmitys-/viilennystila, Sivu 11
02	Eco	Comfort/ECO-tilat, Sivu 11
03	Alennusl	ECO-tilan alennuslämpötila, Sivu 11
04	rEG	Säädön valinta, Sivu 12
05	FL.H	Lattian lämpötilan maksimirajoitus, Sivu 12
06	FL.L	Lattian lämpötilan minimirajoitus, Sivu 12
07	ei	Huoneanturin kalibrointi, Sivu 12
08	ei	Ulkoinen anturin kalibrointi, Sivu 12
09	dls	Painikkeiden ja näytön lukitus, Sivu 13
10	U1.0	Ohjelmaversio, Sivu 13
11	Min	Lämpötilan asetusalueen minimiarvo, Sivu 14

Asetusvalikon numero	Nimi	Kuvaus
12	MAH	Lämpötilan asetusalueen maksimiarvo, Sivu 14
13	HYS	Hystereesiarvo, Sivu 14
—	rES	Oletusasetusten palauttaminen, Sivu 14

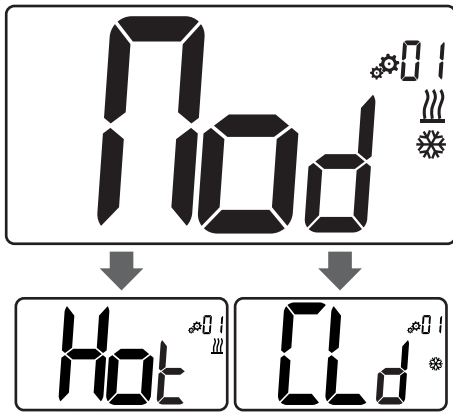
Avaa asetusvalikko

Asetusvalikko on käytettävissä sekä Comfort- että ECO-tilassa.

Seuraa alla olevia ohjeita siirtyäksesi asetusvalikkoon:

1. Paina **O (OK)** **painiketta 3 sekuntia**
2. Selaa valikkoa ylös ja alas - ja +-painikkeilla
3. Valitse haluamasi valikko painamalla **O (OK)**
4. Muuta arvoa - ja +-painikkeilla
5. Vahvista asetukset painamalla **O (OK)**.
6. Paina **O (OK)** **-painiketta 3 sekuntia** palataksesi käyttötilaan

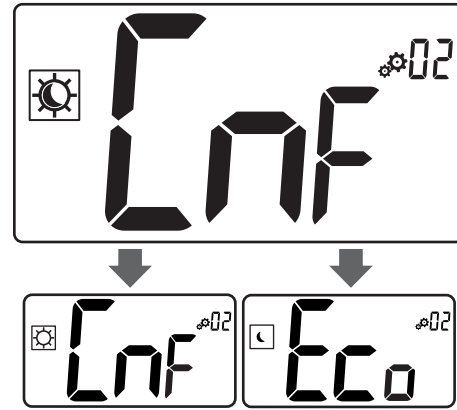
4.6 Lämmitys-/viilennystila



Arvot: **Hot/CLd**

Arvo	Kuvaus
Hot	Lämmitystila (oletus)
CLd	Viilennystila

4.7 Comfort/ECO-tilat



Arvot: **Comfort/ECO-tilat**

Arvo	Kuvaus
CmF	Comfort-tila (oletus)
Eco	ECO-tila.

Comfort-tila

Asetusarvo	Asetusarvon muutos	Lämpötila-alue
21 °C	0,5 °C	5,0 °C...35 °C

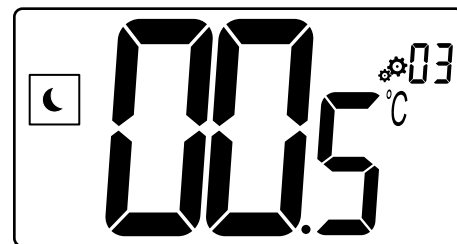
Jos rajoituksia ei ole määritelty, katso asetusvalikko

ECO-tila.

Asetusarvo	Asetusarvon muutos	Lämpötila-alue
17 °C	0,5 °C	5,0 °C...31 °C

Jos rajoituksia ei ole määritelty, katso asetusvalikko

4.8 ECO-tilan alennuslämpötila



Kuvaus	Arvo
Oletusarvo	4 °C
Asetusarvon muutos	0,5 °C
Arvot	0 °C...11 °C

ECO-asetuslämpötilan laskeminen

Kun tila vaihdetaan Comfortista ECO: ksi, asetusarvolämpötilana näytettävä arvo on:

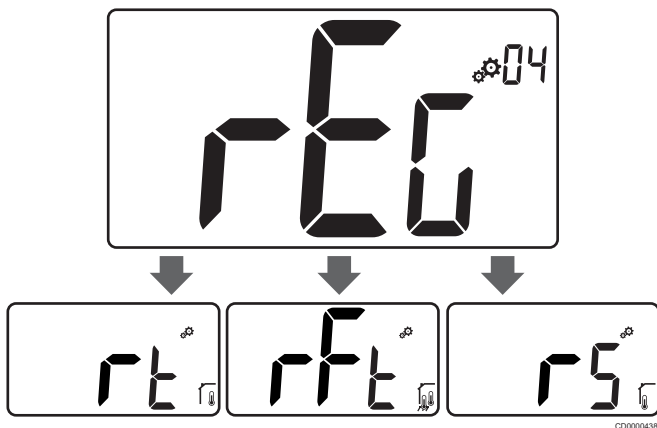
- Comfort-asetusarvo - ECO-arvo (lämmityksessä)

tai

- Comfort-asetusarvo + ECO-arvo (jäähdytyksessä)

Kun tila vaihdetaan ECO-tilasta Comfort-tilaan, asetusarvolämpötilana näytetty arvo on vain asetusarvo.

4.9 Säädön valinta



Kuvaus	Arvo
Oletusarvo	rt
Arvot	rt/rFt/rS

Tila	Kuvake	Anturi	Kuvaus
rt		Sisäinen	Sisälämpötila Huonelämpötila mitataan huonetermostaatin sisäisellä anturilla
rFt		Sisäinen ja ulkoinen	Huonelämpötila lattian lämpötilan rajoituksella Huonelämpötila mitataan huonetermostaatin sisäisellä anturilla ja lattian lämpötila ulkoisella anturilla Paina O (OK) vaihtaaksesi huonelämpötilan ja lattian lämpötilan välillä
rS		Ulkoinen	Ulkoisen anturin lämpötila Huoneen tai lattian lämpötila mitataan ulkoisella anturilla

4.10 Lattian lämpötilan maksimirajoitus

! HUOMAUTUS!
Tämä arvo näkyy vain, kun asetus "rEG" on "rFt".



Kuvaus	Arvo
Oletusarvo	26 °C
Asetusarvon muutos	0,5 °C
Arvot	20 °C (tai "FL.L")...35 °C

4.11 Lattian lämpötilan minimirajoitus

! HUOMAUTUS!
Tämä arvo näytetään ja asetetaan vain, jos parametri "rEG" on "rFt".

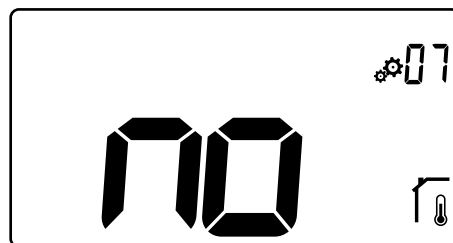


Kuvaus	Arvo
Oletusarvo	20 °C
Asetusarvon muutos	0,5 °C
Arvot	10 °C...30 °C (tai "FL.H")

4.12 Huoneanturin kalibrointi

! HUOMAUTUS!
Tämä valikko näkyy vain, jos parametri "rEG" on "rt" tai "rFt".

! HUOMAUTUS!
Jos - ja + -painikkeita painetaan samanaikaisesti, anturin kalibrointi-arvo nollataan.
"no" näkyy näytössä



Kuvaus	Arvo
Oletusarvo	No (0,0 °C)
Asetusarvon muutos	0,1 °C
Arvot	-3,0 °C...3,0 °C

Näytössä näkyy "no" (korjausarvo on nolla), kun kalibrointitila avataan ensimmäistä kertaa. Tämä tarkoittaa, että kalibrointia ei ole vielä suoritettu.

Syötä haluttu lukema - ja + -painikkeilla (0,1 °C välein).

Asetus vahvistetaan painikkeella O (OK).

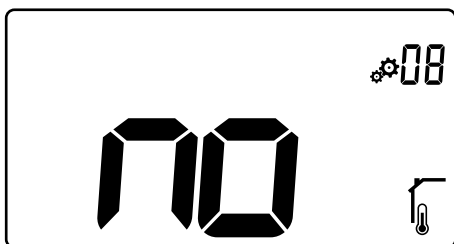
4.13 Ulkoisen anturin kalibrointi

! HUOMAUTUS!
Tämä valikko näkyy vain, jos parametri "rEG" on "rS" tai "rFt".

HUOMAUTUS!

Jos - ja + -painikkeita painetaan samanaikaisesti, anturin kalibrointi-arvo nollataan.

"no" näkyy näytössä



CD0000434

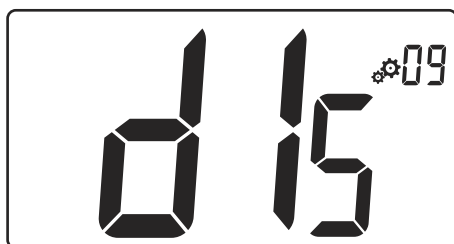
Kuvaus	Arvo
Oletusarvo	No (0,0 °C)
Asetusarvon muutos	0,1 °C
Arvot	-3,0 °C...3,0 °C

Näytössä näkyy "no" (korjausarvo on nolla), kun kalibrointi-tila avataan ensimmäistä kertaa. Tämä tarkoittaa, että kalibrointia ei ole vielä suoritettu.

Syötä haluttu lukema - ja + -painikkeilla (0,1 °C välein).

Asetus vahvistetaan painikkeella O (OK).

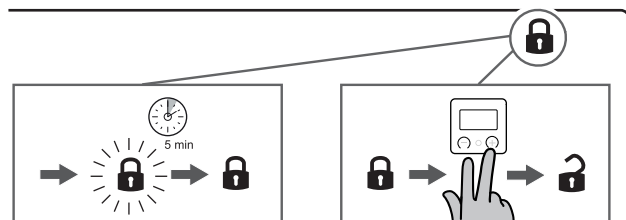
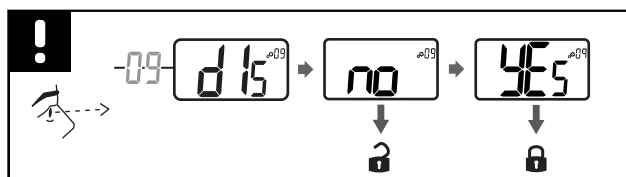
4.14 Painikkeiden ja näytön lukitus



CD0000450

Arvo	Kuvaus
Kyllä	Aktivoi lukitusnäyttö ja näppäimet
Ei	Deaktivoi lukitusnäyttö ja näppäimet

Painikkeiden ja näytön lukitus toimintaa käytetään huonetermostaatin painikkeiden ja LCD-näytön lukitsemiseen.



CD0000433

Painikkeiden ja näytön lukitus

Noudata alla olevia ohjeita aktivoiaksesi huonetermostaatin näytön ja näppäinten lukitus toiminto:

1. Paina O (OK) **painiketta 3 sekuntia**
2. Selaa valikossa ylöspäin + -painikkeella kohtaan **09 dls**
3. Valitse haluamasi valikko painamalla O (OK)
4. Muuta arvo "no" arvoon "Yes" + -painikkeella
5. Vahvista asetukset painamalla O (OK).
6. Paina O (OK) **-painiketta 3 sekuntia** palataksesi käyttötilaan
7. Näytön lukkokuvake alkaa vilkkua
8. Viiden minuutin käyttämättömyyden jälkeen lukitus kuvake lakkaa vilkkumasta ja huonetermostaatti lukittuu

Avaa näppäimistö ja näyttö

Lukitus toiminnon väliaikainen deaktivointi

Noudata alla olevia ohjeita deaktivoiaksesi väliaikaisesti huonetermostaatin näytön ja näppäinten lukitus toiminnon:

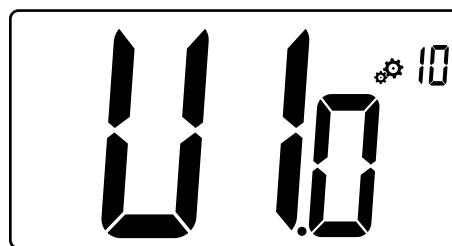
1. Paina - ja + -painikkeita **5 sekunnin** ajan. Lukitus kuvake alkaa vilkkua.
2. Tee tarvittavat muutokset asetussarvoon, navigoi asetusvalikossa ja muuta parametreja.
3. Viiden minuutin käyttämättömyyden jälkeen huonetermostaatti lukittuu automaattisesti uudelleen.

Lukitus toiminnon täydellinen deaktivointi

Noudata alla olevia ohjeita deaktivoiaksesi huonetermostaatin näytön ja näppäinten lukitus toiminnon:

1. Paina - ja + -painikkeita **5 sekunnin** ajan. Lukitus kuvake alkaa vilkkua.
2. Paina O (OK) **painiketta 3 sekuntia**
3. Selaa valikossa ylöspäin + -painikkeella kohtaan **09 dls**
4. Valitse haluamasi valikko painamalla O (OK)
5. Muuta näytetty arvo "Yes" arvoon "No" + -painikkeella
6. Vahvista asetukset painamalla O (OK).
7. Paina O (OK) **-painiketta 3 sekuntia** palataksesi käyttötilaan
8. Näytön lukitus kuvake katoaa ja huonetermostaatti on avattu

4.15 Ohjelmaversio

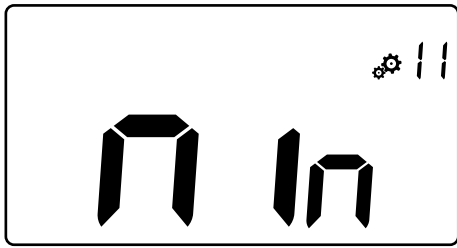


CD0000436

Pidä O (OK) painettuna näyttääksesi ohjelmistoversion ja virheenkorjaustiedot.

Ohjelmistoversio on kirjoitettu: **Vx.x**.

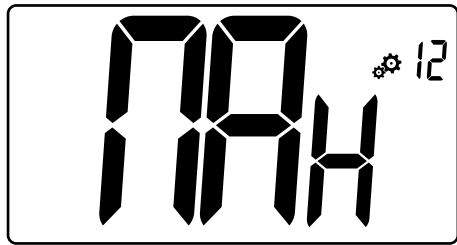
4.16 Lämpötilan asetusalueen minimiarvo



CD0000448

Kuvaus	Arvo
Tehdasasetusten arvo	5,0 °C
Arvot	5,0 °C...15 °C

4.17 Lämpötilan asetusalueen maksimiarvo



CD0000447

Kuvaus	Arvo
Tehdasasetusten arvo	30,0 °C
Arvot	20,0 °C...37 °C

4.18 Hystereesiarvo



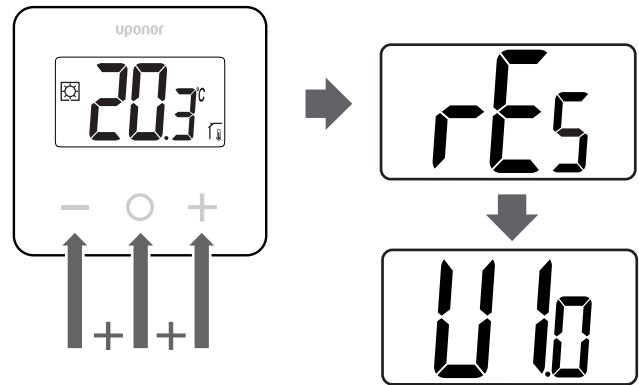
CD0000444

Kuvaus	Arvo
Oletusarvo	0,3 °C
Asetusarvon muutos	0,1 °C
Arvot	0,2 °C...3 °C

Aseta hystereesiarvo seuraavasti:

1. Aseta hystereesiarvo - ja + -painikkeilla
2. Vahvista asetukset O (OK) -painikkeella

4.19 Oletusasetusten palauttaminen



S10000423

Seuraa alla olevia ohjeita **huonetermostaatin nollaamiseksi (tehdasasetusten palautus)**:

1. Pidä kolmea painiketta -, O (OK) ja + painettuna **10 sekuntia**
2. Huonetermostaatti palautetaan tehdasasetuksiin

5 Vianmääritys

5.1 Lämpötilan mittausvirheet

HUOMAUTUS!

Virhe voidaan tunnistaa kunkin anturitilan rS/rt/rFt säätöasetuksista (04).

Huonetermostaatti ei ehkä mittaa lämpötilaa oikein lämpötila-anturin kytkentäongelman vuoksi.

Jos valittu tila on "rS", näytössä näkyy "Err".

Vaihda tilaksi "rt" jatkaaksesi huoneanturin käyttöä tai vaihda ulkoinen anturi.

Huonenturi (rt)



Tilassa "rt" näkyy "Err" ja huoneanturin kuvake näkyy.

Ulkoinen anturi (rS)



Tilassa "rS" näkyy "Err" ja ulkoisen anturin kuvake näkyy.

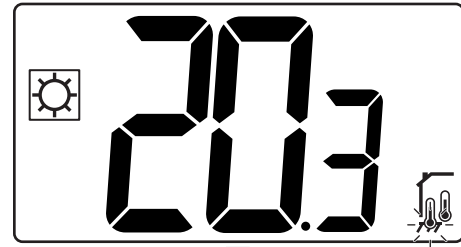
Huone- ja ulkoiset anturit (rFt)

rFt - Huoneanturivirhe



Jos huoneanturi vikaantuu, "Err" ja huone + lattia-anturin kuvakkeet näytetään.

rFt - Ulkoinen anturivirhe



Jos **ulkoinen (lattia) anturi vikaantuu**, huonetermostaatti jatkaa lämpötilan mittaamista huoneanturilla.

- Huone- ja lattia-antureiden kuvake näkyy, mutta lattia-anturi vilkkuu.
- Paina painiketta **O** (OK) ja "Err" näkyy lattialämpötilan sijasta ja lattia-anturin kuvake vilkkuu.

6 Tekniset tiedot

6.1 Tekniset tiedot

Kuvaus	Arvo
Tuotteen nimi	Uponor Base huonetermostaatti näytöllä T-27 230V
IP	IP30 (IP: kotelointiluokka ilmaisee kosketussuojauksen vieraita esineitä ja pölyä vastaan sekä vesitiiveyden)
Ympäristön maks. RH-arvo (suhteellinen kosteus)	60 % (20 °C)
Merkintä	CE, UKCA, EAC
ERP	Luokka I
Virtalähde	230 V AC, 50 Hz
Toimintalämpötila	0 °C...+50 °C
Langallinen ohjaus	TRIAC 230 V
Säilytyslämpötila	-20 °C...+60 °C
Huonelämpötila-anturi (ft)	CTN 10 K (25 °C)
Ulkoinen lämpötila-anturi	CTN 10 K (25 °C)
Huonetermostaatin väri	Huonetermostaatin runko RAL 9016 Läpinäkyvä etulasi

Vaatumustenmukaisuustiedot

Uponor Base huonetermostaatti näytöllä T-27 230V täyttää seuraavien direktiivien vaatimukset.

- CE
- UKCA
- EAC

EU/UK-vaatumustenmukaisuusvakuutus

Uponor vakuuttaa, että Uponor Base huonetermostaatti näytöllä T-27 230V täyttää Euroopan unionin harmonisoidun direktiivien mukaisen lainsäädännön vaatimukset. ¹⁾



Täydellinen EU/UK-vaatumustenmukaisuutta koskevan ilmoituksen teksti on luettavana seuraavassa internet-osoitteessa:

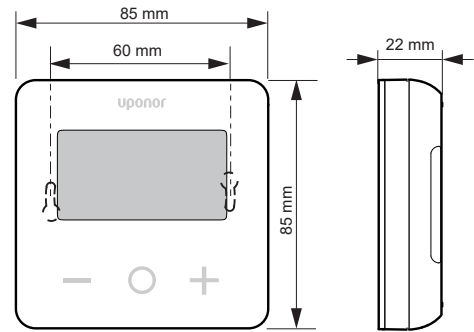
<https://www.uponor.com/doc/1120075>

1) Tarkista soveltuvat vaatimustenmukaisuus- ja hyväksyntätiedot vastaavan Uponor-tuotteen asiakirjoista.

Uponor-tuotteen lisätiedot ja -ohjeet toimitetaan tuotteen mukana. Ne ovat saatavilla verkkosivuilla www.uponor.com/services/download-centre ja kansallisilla Uponor-verkkosivuilla paikallisella kielellä.

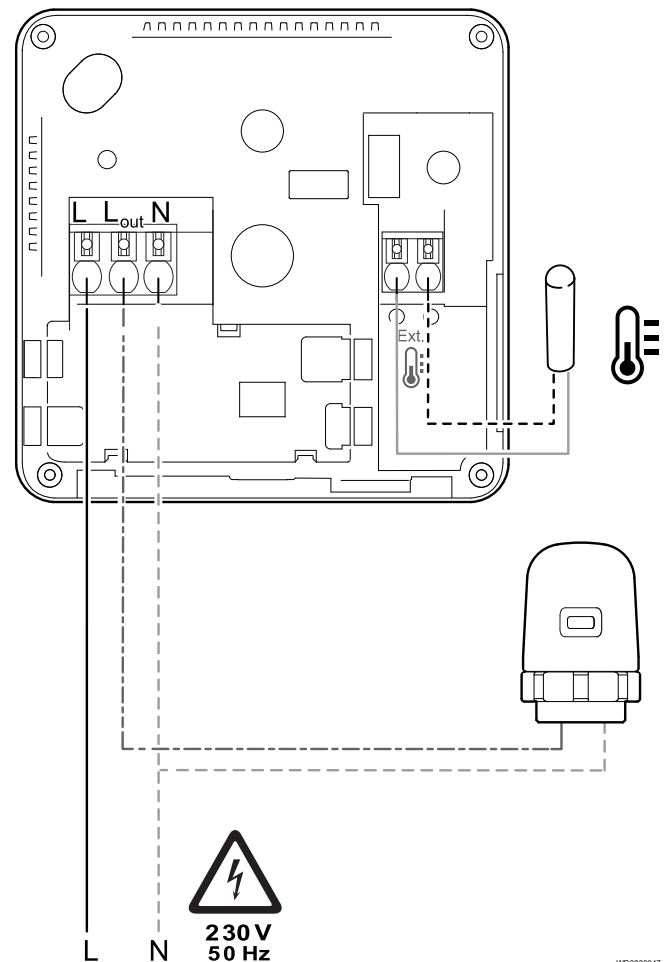


6.2 Mitat



ZD0000060

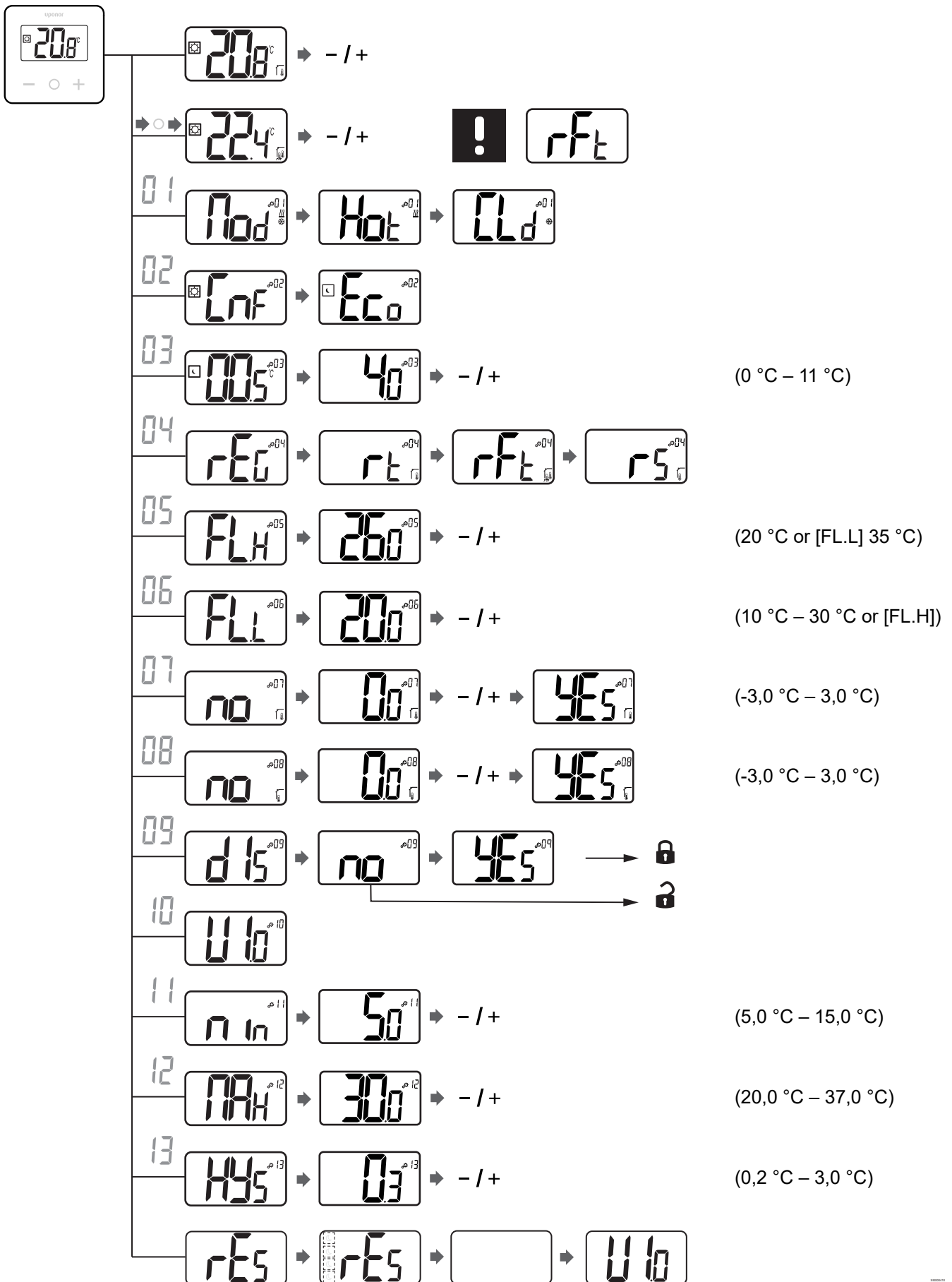
6.3 Kytcentäkaavio



WD0000047

Osa	Kytcentä	Kuvaus
A	L	Virtalähde
B	L ulos	Toimilaite
C	N	Nolla
D		Ulkoinen anturi
E		Ulkoinen anturi

6.4 Valikoiden kuvaus



Uponor

Uponor Suomi Oy

PL 21

15561 Nastola

1121140 v3_08_2023_FI
Production: Uponor/ELO

Uponor pidättää oikeuden muuttaa tuotevalikoimaa ja siihen liittyviä asiakirjoja ilman ennakoilmoitusta tuotteiden jatkuvaan parantamiseen ja kehittämiseen liittyvien toimintaperiaatteidensa mukaisesti.



www.uponor.com/fi-fi