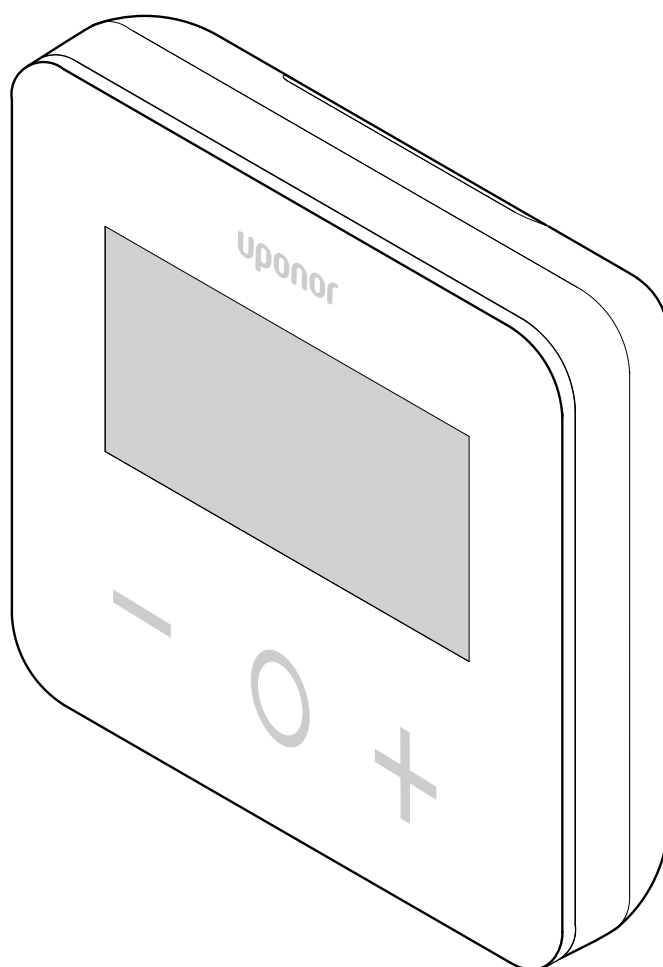


## Uponor Base digital termostat T-27 230V

DK Installations- og betjeningsvejledning






# Indholdsfortegnelse

<b>1</b>	<b>Sikkerhedsforskrifter og ansvarsfraskrivelse.....</b>	<b>3</b>
1.1	Sikkerhedsforskrifter.....	3
1.2	Bortskaffelse af produktet (WEEE).....	3
1.3	Copyright og ansvarsfraskrivelse.....	3
<b>2</b>	<b>Uponor Base digital termostat T-27 230V – Beskrivelse.....</b>	<b>5</b>
2.1	Termostatfunktioner.....	5
2.2	Systemkompatibilitet.....	5
2.3	Termostatens komponenter.....	5
<b>3</b>	<b>Installation.....</b>	<b>6</b>
3.1	Placering af termostat.....	6
3.2	Installationsprocedure.....	6
<b>4</b>	<b>Drift.....</b>	<b>9</b>
4.1	Aktivér termostaten.....	9
4.2	Beskrivelse af LCD-displayet.....	9
4.3	Displaytemperaturer (Comfort/ECO).....	10
4.4	Sætpunkt for temperatur (Comfort/ECO).....	10
4.5	Indstillinger.....	10
4.6	Varme/køle-tilstande.....	11
4.7	Komfort/ECO-tilstande.....	11
4.8	Reduktionstemperatur for ECO-tilstand.....	11
4.9	Reguleringsvalg.....	12
4.10	Grænse for høj gulvtemperatur.....	12
4.11	Grænse for lav gulvtemperatur.....	12
4.12	Kalibrering af intern rumføler.....	12
4.13	Kalibrering af ekstern rumføler.....	13
4.14	Funktionen Lås taster og display.....	13
4.15	Softwareversion.....	14
4.16	Minimumsværdi for indstillingsområdet for setpunkttemperaturen.....	14
4.17	Maksimumsværdi for indstillingsområdet for setpunkttemperaturen.....	14
4.18	Hystereseværdi.....	14
4.19	Nulstilling til fabriksindstillinger.....	14
<b>5</b>	<b>Fejlfinding.....</b>	<b>15</b>
5.1	Fejl i temperaturmålingen.....	15
<b>6</b>	<b>Tekniske data.....</b>	<b>16</b>
6.1	Tekniske specifikationer.....	16
6.2	Mål.....	16
6.3	Ledningsdiagram.....	16
6.4	Menubeskrivelse.....	17

# 1 Sikkerhedsforskrifter og ansvarsfraskrivelse


## 1.1 Sikkerhedsforskrifter

### Sikkerhedsmeddelelser brugt i dette dokument

	<b>Advarsel!</b> Risiko for personskade og skader. Tilsidesættelse af advarsler kan medføre personskade og/eller beskadigelse af produkter og anden ejendom.
	<b>Forsigtig!</b> Risiko for funktionsfejl. Tilsidesættelse af advarsler kan betyde, at produktet ikke fungerer efter hensigten.
	<b>BEMÆRK!</b> Vigtig information i afsnittet i vejledningen.

Uponor bruger sikkerhedsmeddelelser i dokumentet til angivelse af særlige forholdsregler, der er nødvendige ved installation og betjening af Uponor-produkter.

### Sikkerhedsregler


	<b>BEMÆRK!</b> For at få en sikker, korrekt brug skal du overholde anvisningerne i dette dokument. Gem dokumentet til senere brug.
---	---

Installatøren og operatøren er enige om at overholde følgende foranstaltninger med hensyn til Uponor-produkter:


- Læs og følg anvisningerne og fremgangsmåderne i dokumentet.
- Installationen skal udføres af en autoriseret installatør i henhold til de lokale bestemmelser.
- Uponor er ikke ansvarlig for ændringer, som ikke er angivet i dette dokument.
- Afbryd alle tilsluttede strømforsyninger, før arbejde på kabler og ledninger påbegyndes.
- Uponor-komponenter må ikke udsættes for brændbare dampe eller gasser.
- Der må ikke bruges vand til at rengøre elektriske Uponor Uponor-produkter/komponenter.

Uponor er ikke ansvarlig for skader som følge af tilsidesættelse af anvisningerne i dette dokument eller det relevante byggereglement.


### Strømforsyning

	<b>Advarsel!</b> Uponor-systemet bruger 230 V vekselspænding, 50 Hz. Afbryd omgående strømmen i nødstilfælde.
---	--

## Tekniske begrænsninger

	<b>Forsigtig!</b> Undgå interferens ved at holde datakabler på afstand af strømførende kabler med mere end 50 V.
---	---

## 1.2 Bortskaffelse af produktet (WEEE)

	<b>BEMÆRK!</b> Gælder i EU og andre europæiske lande med affaldssorteringssystemer.
---	--



Dette ikon på produktet eller i de relaterede dokumenter angiver, at det ikke må bortskaffes sammen med husholdningsaffald. Genbrug ansvarligt for at fremme en bæredygtig anvendelse af ressourcer og for at undgå skader på vores helbred og/eller beskadigelse af miljøet.

Husholdningsbrugere skal enten kontakte den forhandler, som de købte dette produkt af, eller de lokale myndigheder, for at få nærmere oplysninger om, hvor og hvordan de kan indlevere dette produkt til genbrug.

Erhvervsbrugere skal kontakte deres leverandør og kontrollere købskontraktens betingelser og vilkår. Bortskaf ikke dette produkt med andet kommercielt affald.

## 1.3 Copyright og ansvarsfraskrivelse

Dette er en generel dokumentversion, der gælder hele Europa. Dokumentet kan vise produkter, der ikke er tilgængelige i dit område af tekniske, lovgivningsmæssige, kommercielle eller andre årsager.

Hvis du har spørgsmål eller uklarheder, er du velkommen til at besøge Uponors hjemmeside eller tale med din Uponor-repræsentant.

"Uponor" er et registreret varemærke tilhørende Uponor Corporation.

Dette dokument er udarbejdet af Uponor udelukkende til informationsformål. Billederne er kun repræsentationer af produkterne. Indholdet i dokumentet (inklusive tekst og billeder) er omfattet af verdensomspændende lovgivning om ophavsret og traktatbestemmelser. Du accepterer at overholde disse, når du bruger dokumentet. Ændring eller brug af indholdet til andre formål er en overtrædelse af Uponors ophavsret, varemærke- og andre ejendomsrettigheder.

Denne ansvarsfraskrivelse gælder for, men er ikke begrænset til, dokumentets nøjagtighed, pålidelighed eller korrekthed.

Dette dokument er baseret på den antagelse, at sikkerhedsanvisningerne for produktet er fulgt til punkt og prikke. Følgende krav gælder Uponor-produktet (herunder dets komponenter) som dækket i dokumentet.

- Systemet (produktkombinationen) er udvalgt og designet af en kompetent planlægger. Det installeres og opstartes af en autoriseret og/eller kompetent installatør i overensstemmelse med vejledningen fra Uponor. Lokalt gældende bygge- og VVS-forskrifter/bestemmelser er overholdt.
- Temperatur-, tryk- og/eller spændingsgrænser i overensstemmelse med produkt- og designoplysninger er ikke overskredet.
- Produktet forbliver på dets oprindelige installationssted og reparerer, udskiftes eller modificeres ikke uden forudgående skriftlig tilladelse fra Uponor.
- Produktet er sluttet til vandforsyningen eller kompatible sanitets-, varme- og/eller kølesystemer godkendt eller specificeret af Uponor.
- Produktet tilsluttes eller anvendes ikke med tredjepartsprodukter, -dele eller -komponenter, medmindre de er godkendt eller specificeret af Uponor.
- Produktet udviser ikke tegn på modifikation, fejlhåndtering, utilstrækkelig vedligeholdelse, forkert opbevaring, forsømmelighed eller hændelige skader før installation og idrifttagning.

Selvom Uponor har gjort sit bedste for at sikre, at dokumentet er nøjagtigt, giver virksomheden ingen garanti for nøjagtigheden af oplysningerne. Uponor forbeholder sig retten til uden forudgående meddelelse at foretage ændringer af produktporteføljen og den tilhørende dokumentation i overensstemmelse med virksomhedens politik om løbende forbedring og udvikling af produkterne.

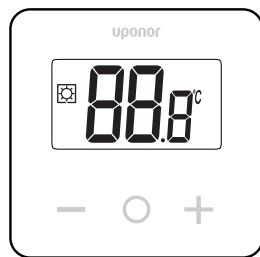
**Sørg altid for, at systemet eller produktet overholder de lokale standarder og bestemmelser. Uponor kan ikke garantere, at produktporteføljen og de dermed relaterede dokumenter er i fuld overensstemmelse med lokale forskrifter, standarder eller arbejdsmetoder.**

**Uponor fraskriver sig alle garantier relateret til indholdet i dette dokument, både eksplicite og implicite, i det videst mulige omfang, medmindre andet er aftalt eller gælder i henhold til lovgivningen.**

**Uponor er under ingen omstændigheder ansvarlig for indirekte, særlige, hændelige eller følgemæssige skade/tab, der måtte opstå som følge af brugen eller manglende mulighed for brug af produktporteføljen og relaterede dokumenter.**

**Denne ansvarsfraskrivelse og eventuelle bestemmelser i dokumentet begrænser ikke kundernes lovmæssige rettigheder.**

# 2 Uponor Base digital termostat T-27 230V – Beskrivelse



CD0000426

Uponor Base digital termostat T-27 230V (termostat T-27) leveres med et stort LCD-display og taster.

Temperaturen vises med store cifre, så den er nemmere at læse – også på afstand.

Frontglasset gør det nemt at rengøre termostatens forside.

En særlig elektronik (TRIAC) sørger for, at termostaten er helt støjsvag under drift og giver den største komfort i alle rum.

## 2.1 Termostatfunktioner

Termostatens vigtigste egenskaber:

- Montering
  - på væggen
  - Med eurodåse planforsænket
- Støjsvag omskiftning (TRIAC)
- Kan forsyne op til 5 telestater med strøm
- Valgfrit: der kan tilsluttes en ekstern temperatursensor til termostaten med henblik på måling af rum- eller gulvtemperaturen

## Softwarefunktioner

Termostatsoftwarens vigtigste egenskaber:

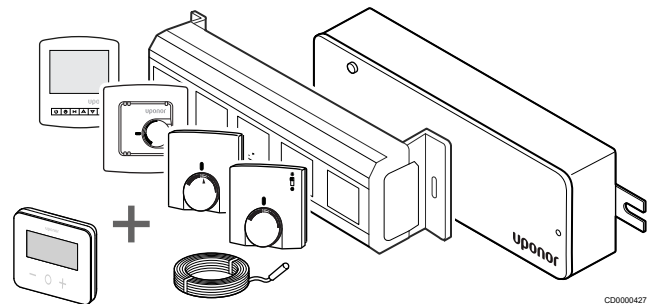
- Temperaturbegrænsning
- Valgfri tilslutning af gulvføler
- Varme/køle-omskifter
- Reguleringstilstande
  - **rt**: stuetemperatur
  - **rS**: ekstern følertemperatur
  - **rFt**: rumtemperatur med gulvtemperaturbegrænsning
- Komfort/ECO-tilstande
- Indikation af behov på displayet
- Kalibrering
- Ventilmotion – udløser, at telestatventilen åbnes i 2 minutter, hvis telestaten har været lukket i 3 dage (72 timer)
- Nulstilling til fabriksindstillinger

## 2.2 Systemkompatibilitet



### BEMÆRK!

Du kan finde mere detaljerede oplysninger, produktsortiment og dokumentation på Uponors hjemmeside: [www.uponor.com/da-dk](http://www.uponor.com/da-dk).

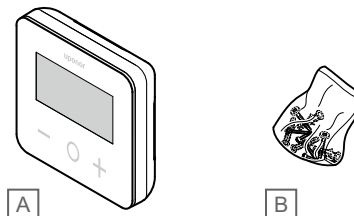


CD0000427

Termostaten T-27 er kompatibel med det aktuelle Uponor Base-kontrolsystem 230 V, Uponor Base flexiboard kontrolenheder (X-24/X-25/X-26/X-27), Uponor Base X-23 kabelboks samt med Uponor Smatrix gulv-/fjernføler S-1XX.

## 2.3 Termostatens komponenter

Illustrationen nedenfor viser termostaten og dens komponenter.

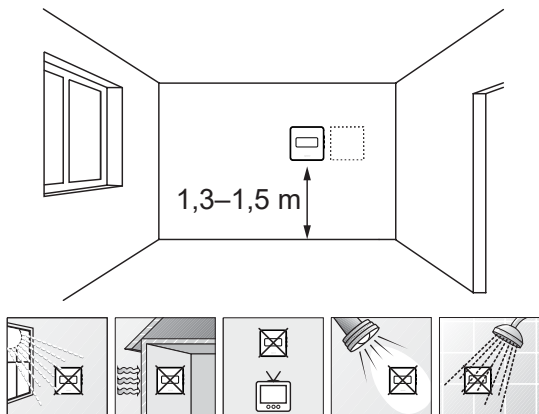


CD0000490

Komponent	Beskrivelse
A	Uponor Base digital termostat T-27 230V
B	Monteringsmateriale

# 3 Installation

## 3.1 Placering af termostat



SD0000002

- Vælg en indendørs væg og en position 1,3 m til 1,5 m over gulvet.
- Sørg for, at termostaten holdes væk fra direkte sollys.
- Sørg for, at termostaten ikke varmes af solskin gennem væggen.
- Sørg for, at termostaten holdes væk fra alle former for varmekilder, f.eks. tv-apparater, elektronisk udstyr, pejse/kaminer og spotlys. Eldrevne stråleovne, en væg tæt på – eller bordlamper – kan også forhindre, at termostaten fungerer korrekt.
- Sørg for, at termostaten holdes væk fra alle eventuelle fugtkilder og vandsprøjt (IP30).

## 3.2 Installationsprocedure

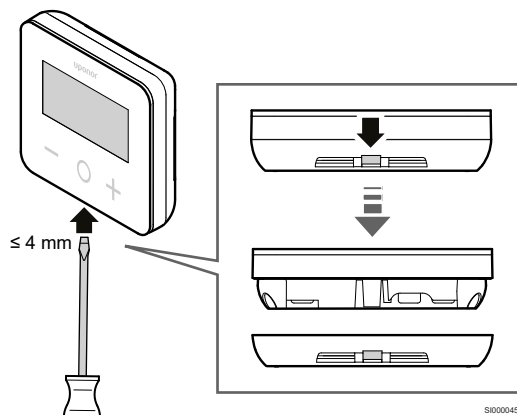
	<b>Advarsel!</b> Termostaten bruger 230 V vekselstrøm. Åbn og/eller adskil aldrig frontdækslet fra termostatens bagside!
	<b>Forsigtig!</b> Undlad at trykke hårdt på LCD-skærmen, da dette kan forårsage uoprettelig skade.

SD0000464

Følg disse trin for at installere termostaten:

## Fjern plastikdækslet på bagsiden

1

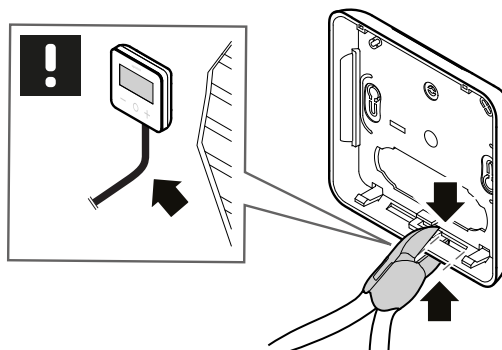


SD0000456

Brug en flad skruetrækker/fladt værktøj (med en bredde på maks. 4 mm) til at fjerne plastikdækslet på bagsiden.

## Om nødvendigt: Skær plastikdelen på bagsiden af

2

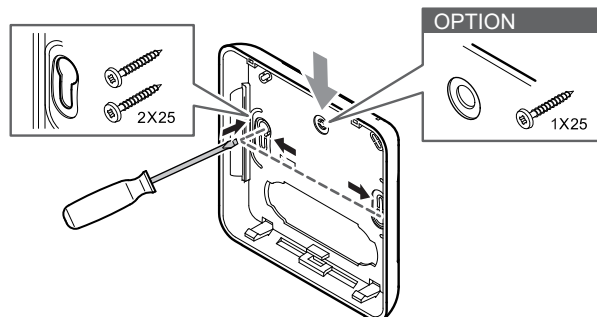


SD0000457

Hvis termostaten er vægmonteret, og kablerne (eller nogle af dem) er placeret på væggen, skal du skære plastikdelen på bagsiden af.

## Fjern plastikken

3



SD0000458

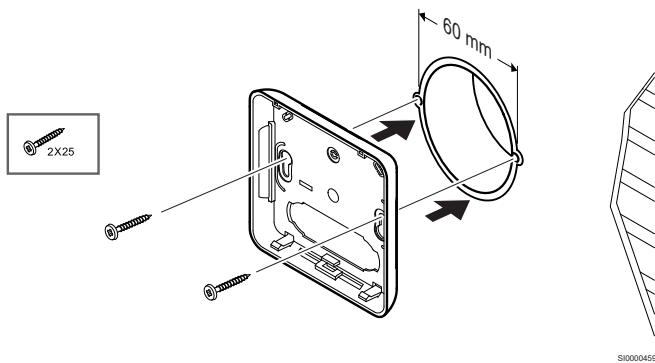
**Vægmontering med 2 skruer:** Fjern de 2 udslagsblanketter til skruerne i bagdækslet.

**Valgmulighed – vægmontering med 1 skrue:** Fjern plastikudslagsblanketten fra det midterste hul i bagdækslet.

## Fastgør plastikdækslet på bagsiden til væggen

### Monteret vægboks

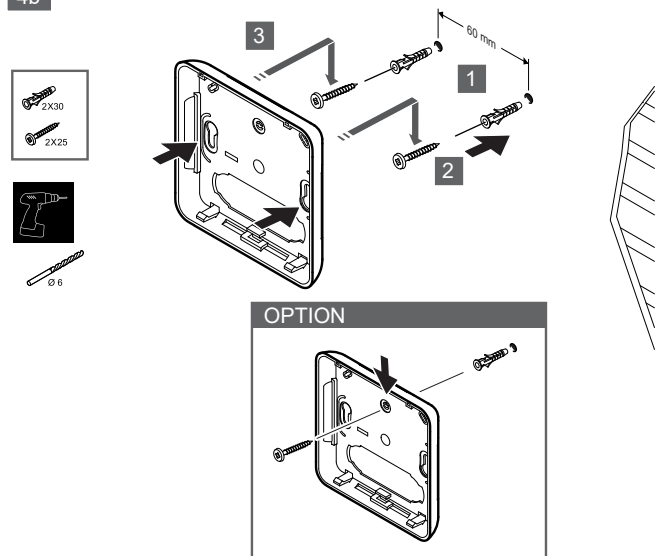
4a



Fastgør dækslet på bagsiden til vægboksen.

### Vægmonteret

4b



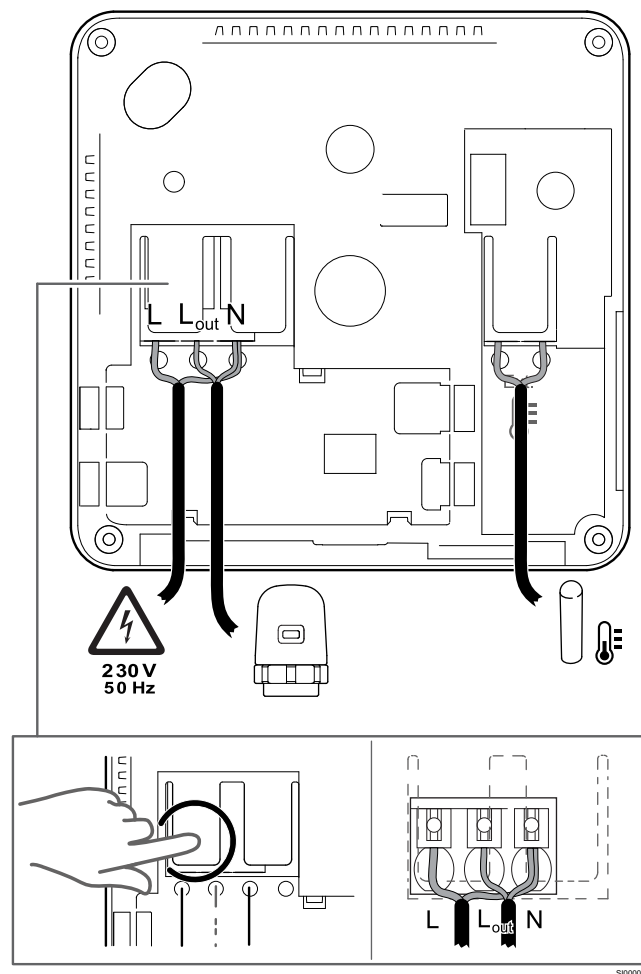
Fastgør bagdækslet til væggen med 1 eller 2 skruer.

## Tilslut termostaten

### BEMÆRK!

Læs ledningsdiagrammet i kapitlet om tekniske data, før du foretager elektrisk installation!

5



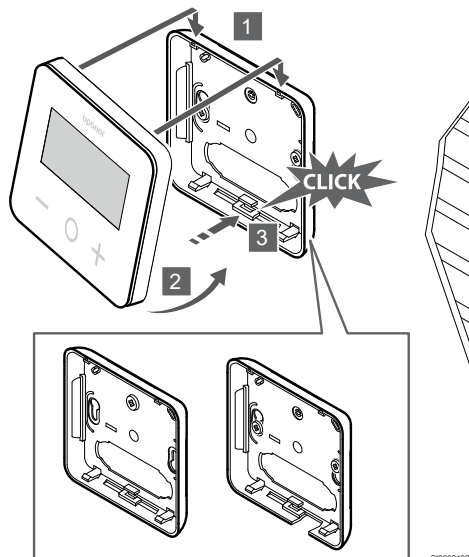
Tilslut strømkablerne på bagsiden af termostaten. Den eksterne føler er valgfrit ekstraudstyr.

Kablerne fra telestaterne kan tilsluttes direkte til termostaten eller til en separat tilslutningsboks.

Uponor Base flexiboard X-24/X-25/X-26/X-27 giver mulighed for fleksibel allokering af en eller flere telestater til rumtermostaterne via vælgerkontakt under eller efter installation, hvilket gør det nemmere at udføre ledningsføringen.

## Fastgør termostaten til bagdækslet

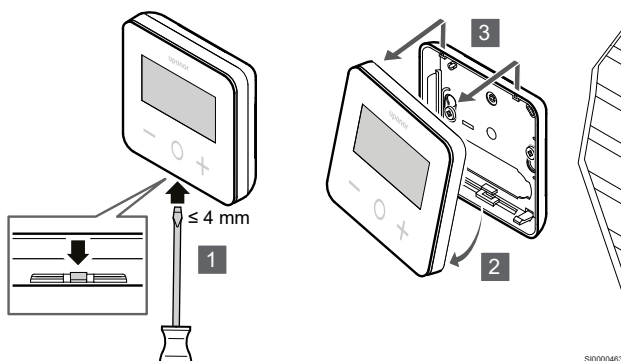
6



Fastgør termostaten til bagdækslet.

1. Fastgør termostathuset til bagdækslet ved hjælp af 2 kroge i den øverste del som hængsel.
2. Tryk forsigtigt termostaten ned mod klemmen på bagdækslet, indtil der høres en kliklyd.
3. Termostaten er fastgjort til bagdækslet.

## Tag termostaten af væggen



Tryk på klemmen i bunden af bagdækslet med en flad skruetrækker (med en bredde på maks. 4,0 mm) for at låse termostaten op og fjerne den.

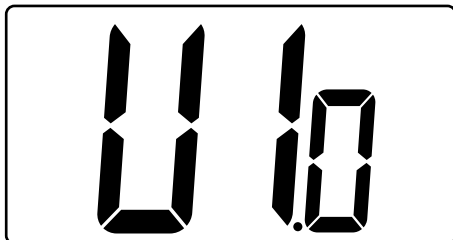


# 4 Drift

## 4.1 Aktivér termostaten

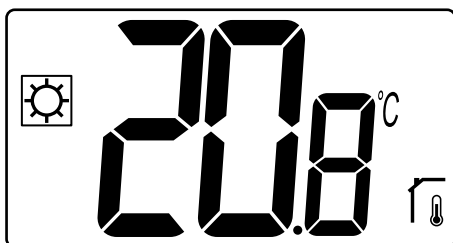


### Tænd/nulstil display



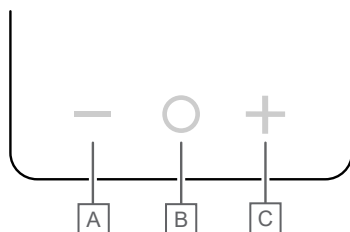
Softwareversionen vises efter tænding eller efter nulstilling af produktet.

### Aktuel tilstand



Når strømmen er tilsluttet, eller termostaten er blevet nulstillet, kører termostaten den aktuelle tilstand (Comfort eller ECO).

### Beskrivelse af termostattaster



Tast/ikon	Beskrivelse
–	Minus/fald
O	OK
+	Plus/stigning

Tryk op tast på termostaten T-27 for at starte en handling relateret til denne tast.

### Tasterne – og +

Tasterne – og + bruges til

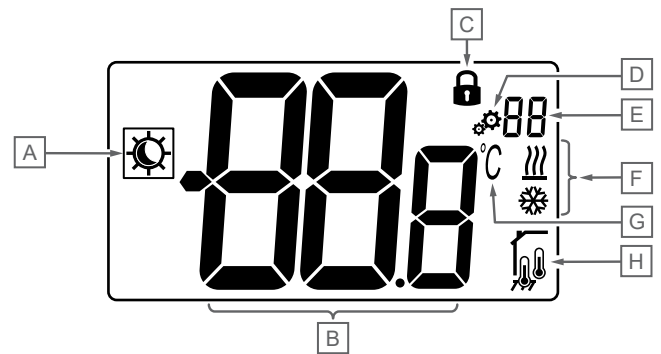
- Juster setpunkttemperatur
- Gå fra en parameter til den næste/forrige i indstillingsmenuen

### Tasten O (OK)

Tasten O (OK) bruges til

- Vise temperaturmåling
- Skift mellem data over aktuel status og værdier for de tilgængelige følere, der er sluttet til termostaten
- Åbn og afslut indstillingsmenuen (hold tasten nede i ca. **3 sekunder**)
- Bekræfte en indstilling




## 4.2 Beskrivelse af LCD-displayet



### Symboler/ikoner




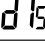
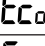
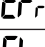
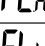
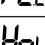
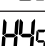


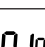


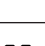
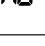

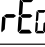
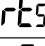
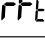
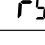
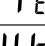
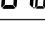
Figuren viser alle de mulige symboler og tegn, der kan vises på displayet:

Komponent	Ikon	Beskrivelse
A		<b>Komfort/ECO-tilstande</b> Synlige afhængigt af den valgte tilstand
B		<b>Temperatur</b> Værdi fra intern eller ekstern temperaturføler
C		Låst display og taster
D		Indstillinger
E		Indstillingsmenunummer
F		Visning af behov for opvarmning/afkøling på displayet
G		Temperatur enhed

Komponent	Ikon	Beskrivelse
H	Typen af målte data og føler, der bruges til systemregulering:	
		Rumtemperaturføler (rt)
		Rumtemperatur med ekstern gulvføler (rFt)
		Fjernføler (rS)

## Skærmtekst

Følgende tabel indeholder en oversigt over alle displayteksterne med henvisning til de respektive afsnit, hvor de er beskrevet.

Skærmtekst	Beskrivelse	Indstillings-nummer
00,5	 Reduktionstemperatur for ECO-tilstand	03
CLd	 Køletilstand	01
Cmf	 Komforttilstand	02
dls	 Funktionen Lås taster og display	09
Eco	 ECO-tilstand	02
Err	 Fejl	—
FL.H	 Grænse for høj gulvtemperatur	05
FL.L	 Grænse for lav gulvtemperatur	06
Hot	 Varmetilstand	01
HYS	 Hystereseværdi	13
MAH	 Maks. opvarmning Maksimumværdi for indstillingsområdet for setpunkttemperaturen	12
Min	 Min. Minimumsværdi for indstillingsområdet for setpunkttemperaturen	11
Mod	 Tilstand Varme/køle-tilstande	01
nej 	 Kalibrering af intern rumføler	07
nej 	 Kalibrering af ekstern rumføler	08
rEG	 Reguleringsvalg	04
rES	 Nulstilling til fabriksindstillinger	—
rFt	 Rumtemperatur med ekstern gulvføler	04
rS	 Fjernføler	04
rt	 Rumtemperatur	04
U1.0	 Softwareversion	10

Skærmtekst	Beskrivelse	Indstillings-nummer
JA 	Ja	07/08

## 4.3 Displaytemperaturer (Comfort/ECO)

Følg nedenstående vejledning for at **vis** temperaturerne:

- Tryk på tasten **—** eller **+** for at se setpunktet
- Tryk på tasten **O** (OK) for at vise rumtemperaturen og gulvtemperaturen (den eksterne sensor skal være tilsluttet, og reguleringen skal være indstillet til rFt)

## 4.4 Sætpunkt for temperatur (Comfort/ECO)

Comfort/ECO-temperatursetpunktet overvåges kontinuerligt.

Følg nedenstående vejledning for at **ændre** temperatursetpunkterne:

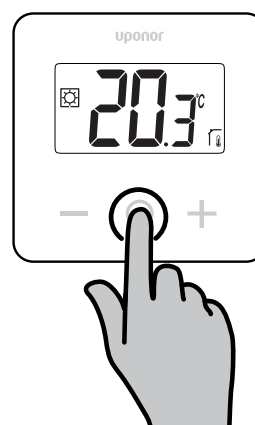
- Tryk på tasten **—** eller **+** for at se det aktuelle setpunkt for temperatur
- Tryk på tasten **—** eller **+** igen for at ændre indstillingstemperaturen
- Tryk på tasten **O** (OK) for at bekræfte værdien for setpunktet for temperaturen

## 4.5 Indstillinger



### BEMÆRK!

Efter 1 minuts brugerinaktivitet i indstillingsmenuen vender termostaten automatisk tilbage til den aktuelle tilstand.



S0000427

## Oversigt over indstillingsmenuen

Følgende tabel indeholder en oversigt over alle indstillingerne med henvisning til de respektive afsnit, hvor de er beskrevet.

Indstillings-nummer	Navn	Beskrivelse
01	Mod	Varme/køle-tilstande, Side 11
02	Eco	Komfort/ECO-tilstande, Side 11

Indstillings-menu-nummer	Navn	Beskrivelse
03	Reduktion	Reduktionstemperatur for ECO-tilstand, Side 11
04	rEG	Reguleringsvalg, Side 12
05	FL.H	Grænse for høj gulvtemperatur, Side 12
06	FL.L	Grænse for lav gulvtemperatur, Side 12
07	nej	Kalibrering af intern rumføler, Side 12
08	nej	Kalibrering af ekstern rumføler, Side 13
09	dls	Funktionen Lås taster og display, Side 13
10	U1.0	Softwareversion, Side 14
11	Min	Minimumsværdi for indstillingsområdet for setpunkttemperaturen, Side 14
12	MAH	Maksimumsværdi for indstillingsområdet for setpunkttemperaturen, Side 14
13	HYS	Hystereseværdi, Side 14
—	rES	Nulstilling til fabriksindstillinger, Side 14

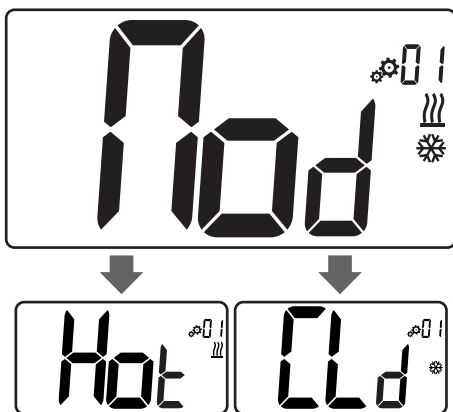
## Åbn indstillingsmenuen

Indstillingsmenuen er tilgængelig både i Komfort- og ECO-tilstand.

Følg nedenstående vejledning for at åbne indstillingsmenuen:

1. Tryk på tasten **O** (OK) i **3 sekunder**
2. Rul op og ned i menuen med tasterne **—** og **+**
3. Vælg den ønskede menu ved at trykke på tasten **O** (OK)
4. Skift værdien med tasterne **—** og **+**
5. Tryk på tasten **O** (OK) for at bekræfte indstillingerne
6. Tryk på tasten **O** (OK) i **3 sekunder** for at vende tilbage til den aktuelle tilstand

## 4.6 Varme/køle-tilstande

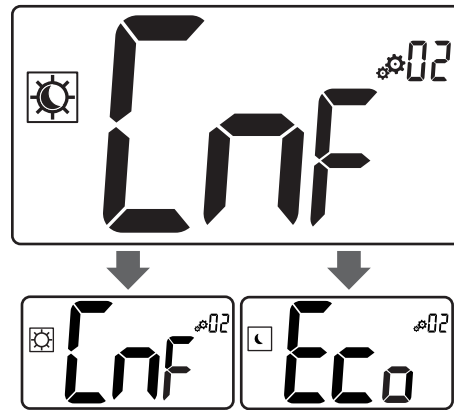


CD0000442

Værdier: **Hot/CLd**

Værdi	Beskrivelse
<b>Hot</b>	Varmetilstand (standard)
<b>CLd</b>	Køletilstand

## 4.7 Komfort/ECO-tilstande



CD0000437

Værdier: **Komfort/ECO-tilstande**

Værdi	Beskrivelse
<b>CmF</b>	Komforttilstand (standard)
<b>Eco</b>	ECO-tilstand

### Komforttilstand

Indstilling af setpunkt	Trin	Temperatur spænd
21 °C	0,5 °C	5,0 °C til 35 °C

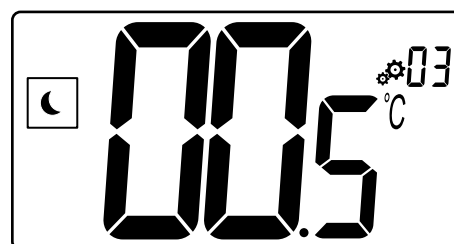
Se indstillingsmenuen, hvis der ikke er angivet nogen begrænsning

### ECO-tilstand

Indstilling af setpunkt	Trin	Temperatur spænd
17 °C	0,5 °C	5,0 °C til 31 °C

Se indstillingsmenuen, hvis der ikke er angivet nogen begrænsning

## 4.8 Reduktionstemperatur for ECO-tilstand



CD0000440

Beskrivelse	Værdi
Standardværdi	4 °C
Trin	0,5 °C
Værdier	0 °C til 11 °C

## Beregning af ECO-setpunkt temperatur

Når tilstanden ændres fra Comfort til ECO, er den værdi, der vises som setpunkt temperatur:

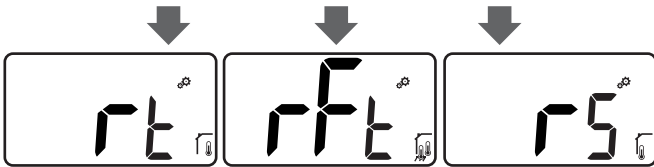
- Comfort-setpunkt – ECO-reduktion (i varme)

eller

- Comfort-setpunkt + ECO-reduktion (i køling)

Når tilstanden ændres fra ECO til Comfort, er den værdi, der vises som setpunkt temperatur, kun setpunktet.

## 4.9 Reguleringsvalg



Beskrivelse	Værdi
Standardværdi	rt
Værdier	rt/rFt/rS

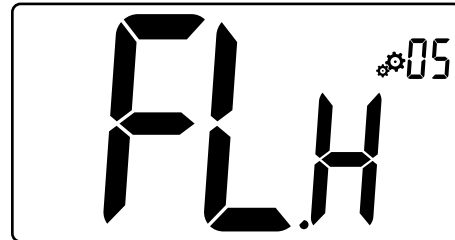
Tilstand	Ikone	Sensor	Beskrivelse
rt		Intern	Indetemperatur Rumtemperaturen måles med den interne føler i termostaten
rFt		Intern og eksternt	Indendørstemperatur med gulvtemperaturbegrænsning Rumtemperaturen måles med den interne føler i termostaten, og gulvtemperaturen måles med den eksterne føler Tryk på tasten O (OK) for at skifte mellem rumtemperatur og gulvtemperatur
rS		Udvendig	Fjernfølertemperatur Rum- eller gulvtemperaturen måles med en eksternt føler

## 4.10 Grænse for høj gulvtemperatur



### BEMÆRK!

Denne værdi vises kun, når indstillingen "rEG" er angivet til "rFt".



CD0000443

Beskrivelse	Værdi
Standardværdi	26 °C
Trin	0,5 °C
Værdier	20 °C (eller "FL.L") til 35 °C

## 4.11 Grænse for lav gulvtemperatur



### BEMÆRK!

Denne værdi vises og angives kun, hvis parameteren "rEG" er angivet til "rFt".



CD0000446

Beskrivelse	Værdi
Standardværdi	20 °C
Trin	0,5 °C
Værdier	10 °C til 30 °C (eller "FL.H")

## 4.12 Kalibrering af intern rumføler



### BEMÆRK!

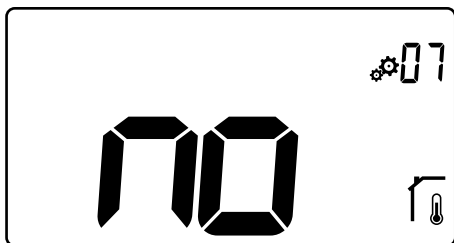
Denne menu vises kun, hvis parameteren "rEG" er indstillet til "rt" eller "rFt".



### BEMÆRK!

Hvis der trykkes på tasterne — og + samtidig, nulstilles følerkalibreringen.

"nej" vises



CD0000435

Beskrivelse	Værdi
Standardværdi	Nej (0,0 °C)
Trin	0,1 °C
Værdier	-3,0 °C til 3,0 °C

Indikatoren viser "nej" (korrektionsværdien er nul), når kalibreringstilstanden angives første gang. Det betyder, at der ikke har været foretaget nogen kalibrering endnu.

Indtast aflæsningen på termometeret med tasterne — og + (hvert trin svarer til 0,1 °C).

Indstillingen bekræftes med tasten **O** (OK).

## 4.13 Kalibrering af ekstern rumføler



### BEMÆRK!

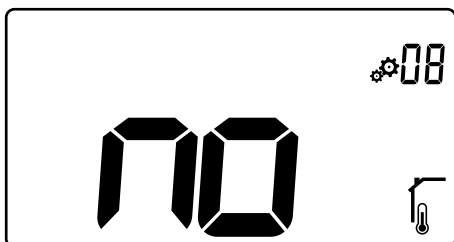
Denne menu vises kun, hvis parameteren "rEG" er indstillet til "rS" eller "rFt".



### BEMÆRK!

Hvis der trykkes på tasterne — og + samtidig, nulstilles følerkalibreringen.

"nej" vises



CD0000434

Beskrivelse	Værdi
Standardværdi	Nej (0,0 °C)
Trin	0,1 °C
Værdier	-3,0 °C til 3,0 °C

Indikatoren viser "nej" (korrektionsværdien er nul), når kalibreringstilstanden angives første gang. Det betyder, at der ikke har været foretaget nogen kalibrering endnu.

Indtast aflæsningen på termometeret med tasterne — og + (hvert trin svarer til 0,1 °C).

Indstillingen bekræftes med tasten **O** (OK).

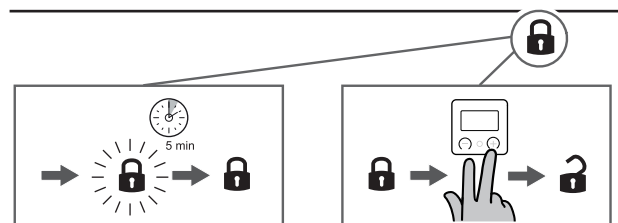
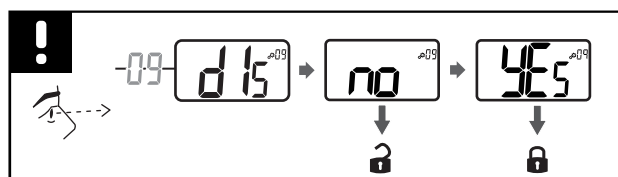
## 4.14 Funktionen Lås taster og display



CD0000450

Værdi	Beskrivelse
Ja	Aktivér Lås display og taster
Nej	Deaktiver Lås display og taster

Funktionen "**Lås taster og display**" bruges til at låse termostattasterne og LCD-displayet.



CD0000433

### Lås taster og display

Følg nedenstående vejledning for at aktivere låsning af termostatsens display og taster:

1. Tryk på tasten **O** (OK) i **3 sekunder**
2. Rul op i menuen med tasten **+** til **09 dls**
3. Vælg den ønskede menu ved at trykke på tasten **O** (OK)
4. Ret den viste værdi "nej" til "Ja" med tasten **+**
5. Tryk på tasten **O** (OK) for at bekræfte indstillingerne
6. Tryk på tasten **O** (OK) i **3 sekunder** for at vende tilbage til den aktuelle tilstand
7. Låseikonet på displayet begynder at blinke
8. Efter 5 minutters inaktivitet stopper låseikonet med at blinke, og termostaten låses

### Lås tastaturet og displayet op

#### Midlertidig deaktivering af låsefunktionen

Følg nedenstående vejledning for at deaktivere låsning af termostatsens display og taster midlertidigt:

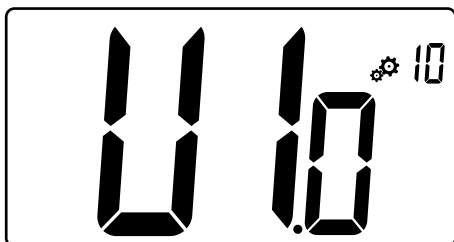
1. Tryk på tasterne **— og +** i **5 sekunder**. Låseikonet begynder at blinke.
2. Foretag de nødvendige ændringer af setpunktet. Naviger i indstillingsmenuen, og skift parametrene.
3. Efter 5 minutters inaktivitet låses termostaten automatisk igen.

## Komplet deaktivering af låsefunktionen

Følg nedenstående vejledning for at deaktivere låsning af termostatsens display og taster helt:

1. Tryk på tasterne — og + i **5 sekunder**. Låseikonet begynder at blinke.
2. Tryk på tasten **O (OK)** i **3 sekunder**
3. Rul op i menuen med tasten + til **09 dls**
4. Vælg den ønskede menu ved at trykke på tasten **O (OK)**
5. Ret den viste værdi "**Ja**" til "**Nej**" med tasten +
6. Tryk på tasten **O (OK)** for at bekræfte indstillingerne
7. Tryk på tasten **O (OK)** i **3 sekunder** for at vende tilbage til den aktuelle tilstand
8. Låseikonet på displayet forsvinder, og termostaten låses op

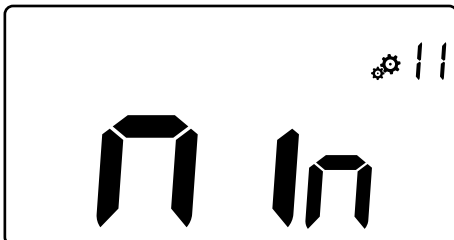
## 4.15 Softwareversion



Tryk på tasten **O (OK)**, og hold den nede for at få vist softwareversionen og fejlrætningsoplysningerne.

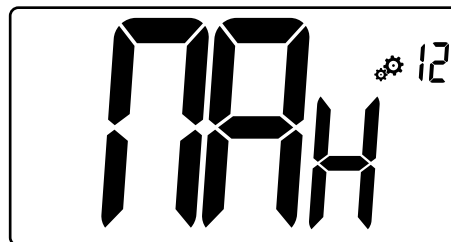
Softwareversionen vises på følgende måde: **Vx.x**.

## 4.16 Minimumsværdi for indstillingsområdet for setpunkttemperaturen



Beskrivelse	Værdi
Fabriksindstillingsværdi	5,0 °C
Værdier	5,0 °C til 15,0 °C

## 4.17 Maksimumværdi for indstillingsområdet for setpunkttemperaturen



Beskrivelse	Værdi
Fabriksindstillingsværdi	30,0 °C
Værdier	20,0 °C til 37,0 °C

## 4.18 Hystereseværdi

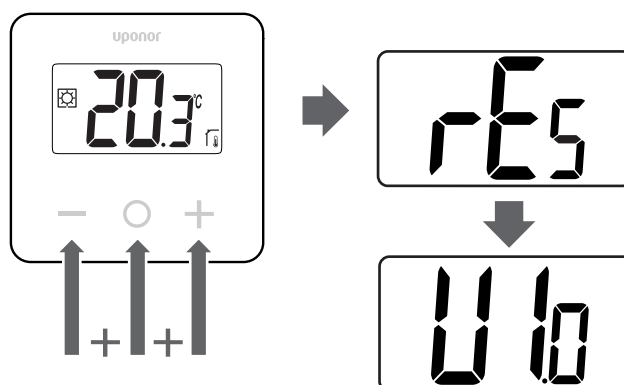


Beskrivelse	Værdi
Standardværdi	0,3 °C
Trin	0,1 °C
Værdier	0,2 °C til 3 °C

Følg nedenstående vejledning for at angive hystereseværdien:

1. Brug tasterne — og + til at indstille hystereseværdien
2. Bekræft indstillingerne med tasten **O (OK)**

## 4.19 Nulstilling til fabriksindstillinger



Følg nedenstående vejledning for at **nulstille termostaten (nulstilling til fabriksindstillingerne)**:

1. Hold de tre taster —, **O (OK)** og + nede i **10 sekunder**
2. Termostaten nulstilles til fabriksindstillingerne

# 5 Fejlfinding

## 5.1 Fejl i temperaturmålingen

### BEMÆRK!

Fejlen kan identificeres i reguleringsindstillingerne (04) for den respektive føler tilstand rS/rt/rFt.

Hvis der er problemer med temperaturføleren, kan det medføre, at termostaten ikke måler temperaturen.

Hvis den valgte tilstand er "rS", viser displayet "Err".

Skift tilstanden til "rt" for at fortsætte med at arbejde med den interne føler eller udskifte den eksterne føler.

### Intern føler (rt)



CD000045

I tilstanden "rt" vises "Err", og ikonet for den interne føler vises.

### Ekstern føler (rS)



CD000041

I tilstanden "rS" vises "Err", og ikonet for den eksterne føler vises.

### Intern og ekstern føler (rFt)

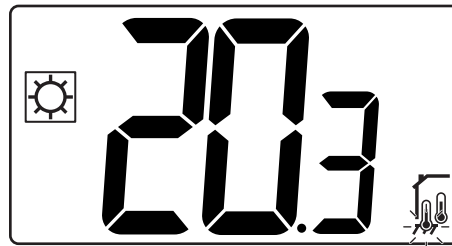
#### rFt – Fejl i intern føler



CD000047

Hvis der er fejl i den **interne føler**, vises "Err" og ikonerne for den interne føler og gulvføleren. Vist.

#### rFt – Fejl i ekstern føler



CD000048

Hvis den **eksterne (gulv-)føler svigter**, fortsætter termostaten med at måle temperaturen med den interne føler.

- Ikonet med den interne føler og gulvføleren vises, men gulvføleren blinker.
- Tryk på tasten **O** (OK), og "Err" vises i stedet for gulvtemperaturen, og ikonet for gulvføleren blinker.

# 6 Tekniske data

## 6.1 Tekniske specifikationer

Beskrivelse	Værdi
Produktnavn	Uponor Base digital termostat T-27 230V
IP	IP30 (IP: grad af utilgængelighed til aktive dele af produktet og grad af vand)
Maks. omgivende RF (relativ luftfugtighed)	60 % ved 20 °C
Mærkning	CE, UKCA, EAC
ERP	Klasse I
Strømforsyning	230 V vekselstrøm, 50 Hz
Driftstemperatur	0 °C til +50 °C
Fortrådet styring	TRIAC 230 V
Opbevaringstemperatur	-20 °C til +60 °C
Rumtemperaturføler (rt)	CTN 10 K ved 25 °C
Ekstern temperaturføler	CTN 10 K ved 25 °C
Termostatfarve	Termostathus RAL 9016 Gennemsigtigt frontglas

## Overensstemmelse med krav og bestemmelser

Uponor Base digital termostat T-27 230V overholder følgende direktiver.

- CE
- UKCA
- EAC

### EU/UK-overensstemmelseserklæring

Uponor erklærer herved, at Uponor Base digital termostat T-27 230V overholder Fællesskabets relevante harmoniseringslovgivning. <sup>1)</sup>



Den fulde tekst i EU/UK-konformitetserklæringen kan ses på følgende internetadresse:

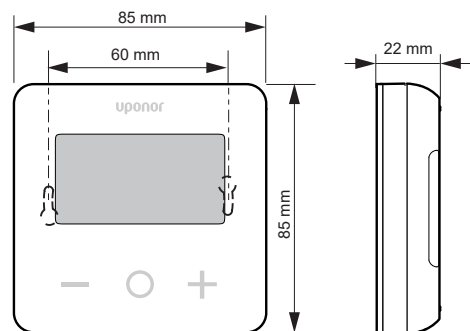
<https://www.uponor.com/doc/1120075>

1) Se det relaterede Uponor-produkt angående specificeret certificerings- og overensstemmelsesmærker.

Der følger ekstra produktoplysninger og anvisninger med Uponor-produktet. De er tilgængelige på hjemmesiden [www.uponor.com/services/download-centre](http://www.uponor.com/services/download-centre) og på de nationale Uponor-hjemmesider på det lokale sprog.

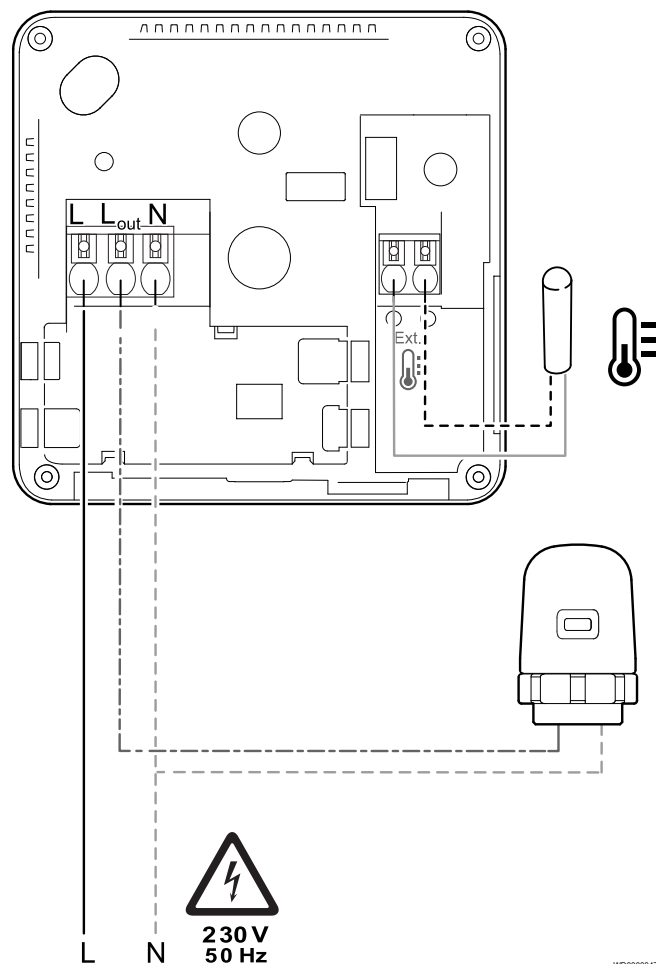


## 6.2 Mål



ZD0000060

## 6.3 Ledningsdiagram

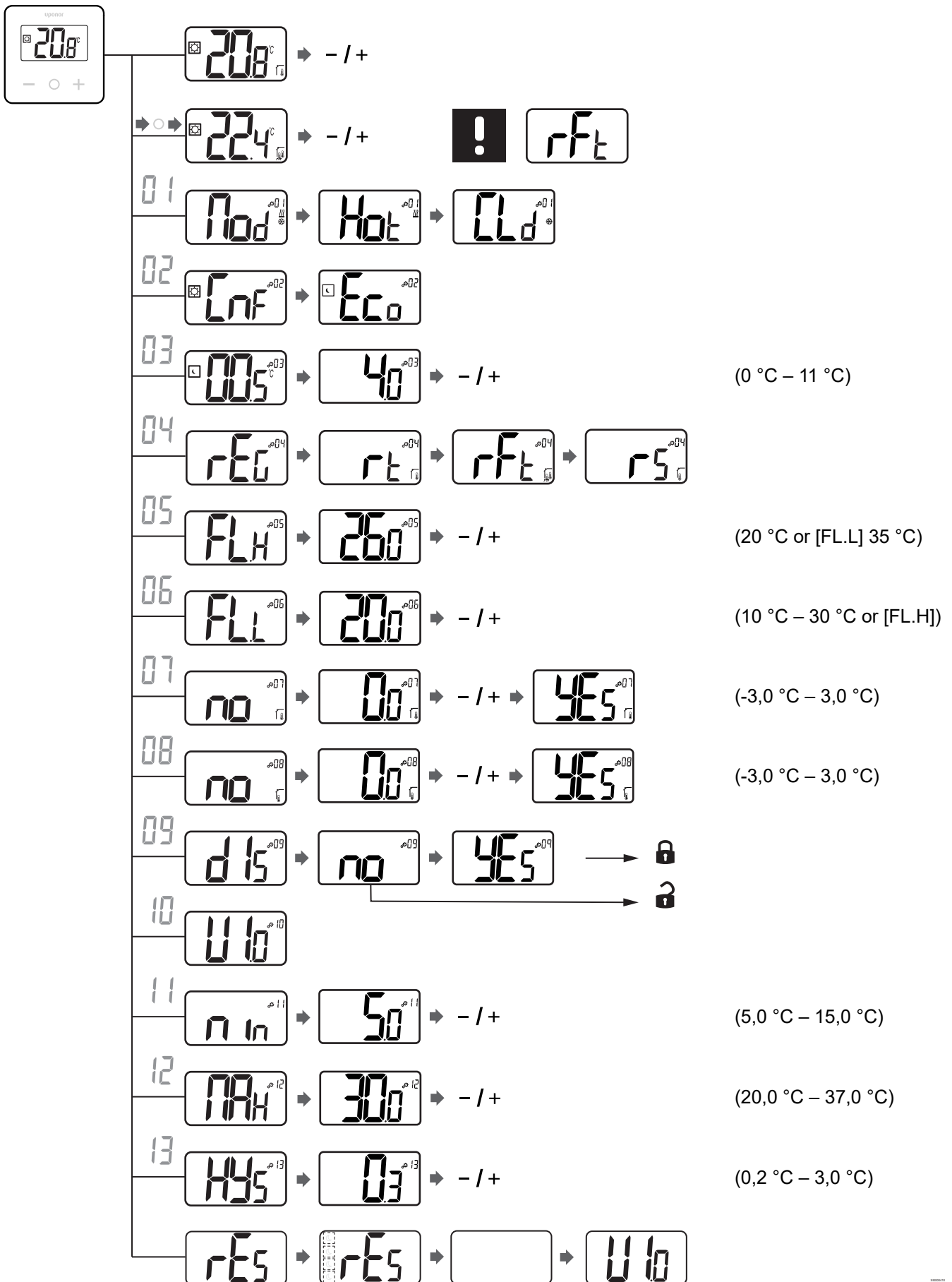


WD0000047

Komponent	Tilslutning	Beskrivelse
A	L	Strømforsyning
B	L ud	Telestat
C	N	Neutral
D		Ekstern føler
E		Ekstern føler



## 6.4 Menubeskrivelse





**Uponor A/S**

Kornmarksvej 21  
2605 Brøndby

1121137 v3\_08\_2023\_DK  
Production: Uponor/ELO

Uponor forbeholder sig retten til uden forudgående meddelelse at foretage ændringer af produktporteføljen og den tilhørende dokumentation i overensstemmelse med virksomhedens politik om løbende forbedring og udvikling af produkterne.



[www.uponor.com/da-dk](http://www.uponor.com/da-dk)